

DOPRAVNĚ INŽENÝRSKÁ OPATŘENÍ

Úherce, PS, Hlavní, ppč.1984, KVN

příloha k č.j. KRPP-44654-2/ČJ-2024-031106 ze dne 4.4.2024



Zpracoval: Ing. Petr Budín

D PROJEKT PLZEŇ Nedvěd s.r.o.

Datum: 03/2024



2.9.24

D Nedvěd s.r.o.
PROJEKT PLZEŇ
326 00 PLZEŇ, Koterovská 177
tel.: 377 483 321-9
IČO 26388791, DIČ CZ26388791

Stavba: Úherce, PS, Hlavní, ppč.1984, kVN
Obec: Úherce
Místo stavby: silnice II/180, III/180 39, místní komunikace ul. Topolová
Generální projektant: Libuše Soferová, s.r.o., projektování el. zařízení, Manětínská 138, 331 01 Plasy
Investor: ČEZ Distribuce, a.s. Teplická 874/8, 405 02 Děčín 4

A. VŠEOBECNĚ

Předmětem dopravně inženýrského opatření zpracovaného v rámci projektové dokumentace je zajištění bezpečnosti a plynulosti silničního provozu, bezpečnosti pracovníků stavby „**Úherce, PS, Hlavní, ppč.1984, kVN**“.

Podkladem pro vypracování návrhu dopravně inženýrských opatření byla koordinační situace stavby, konzultace se zpracovatelem PD předmětné stavby, vlastní průzkum stavu dopravní sítě, dopravního značení a organizace dopravy v dané lokalitě. Návrh dopravně inženýrského opatření obsahuje technickou zprávu a přehledné situace s vyznačením trasy výkopových prací, pro které jsou dopravně inženýrská opatření navrhována.

Obecně platné podmínky pro realizaci stavby:

- Pracovníci stavby při výkonu prací na pozemní komunikaci musí být vybaveni oblečením nebo vestami odpovídajícím zvláštnímu technickému předpisu ČSN EN 471.
- Stavební technika musí být vybavena zvláštním výstražným světlem oranžové barvy, řidič vozidla jej smí využít v případě, že jeho jízdou nebo pracovní činností může být ohrožena bezpečnost provozu na pozemní komunikaci.
- Stavební technika a zařízení staveniště musí být umístěny v rámci vymezených částí dotčených komunikací.
- V případě nutnosti musí být provoz na přilehlé pozemní komunikaci pracovnímu místu, dle § 79 zákona č. 361/2000 Sb., o provozu na pozemních komunikacích a o změnách některých zákonů, řízen pracovníkem, příslušně poučeným a vybaveným požadovaným oblečením.
- Dopravní značky a dopravní zařízení související s pracovním místem musí být umístěny až bezprostředně před začátkem prací s ohledem na dobu potřebnou k jejich instalaci.
- Označování pracovního místa v případě dopravního omezení na šířku jízdního pruhu 2,75 m musí být prováděno v době nízkých intenzit tj. mimo dopravní špičky.
- Při umísťování jednotlivých dopravních značek a dopravních zařízení se musí postupovat ve směru pohybu dopravního proudu k dopravnímu omezení.
- Odstraňování provizorního DZ v rámci pracovního úseku je možné provádět až po plném zprovoznění jízdních pruhů, vždy co nejdříve po ukončení prací.
- S pracemi, pro něž je pracovní místo zřizováno, smí být započato teprve tehdy, až jsou instalovány všechny dopravní značky a zařízení.
- Dopravní značky a dopravní zařízení musí být po celou dobu prací udržovány ve funkčním stavu, v čistotě a správně umístěny, je nutné zajisti dostatečnou viditelnost.
- Přechody přes výkopy v místech průběžných chodníků v rámci křižovatek ulic a vstupů do objektů musí být zajištěny pochozími lávkami šířky min. 1,00 m s oboustranným zábradlím výšky 1,10 m.
- Vyblokování parkovacích stání pro vozidla musí být zajištěno dopravní značkou B 28 „Zákaz zastavení“ s dodatkovou tabulkou E 13 „PLATÍ DNE“, příslušné DZ bude umístěno nejméně 7 dní před začátkem platnosti
- Napojení sousedních nemovitostí bude řešeno krátkodobým znemožněním dopravní obsluhy a po dokončení výkopu bude v případě nutnosti zajištění provozu dopravní obsluhy využito přejezdů resp. přejezdných ocelových plechů
- Informace o počátku stavební činnosti s vlivem na dopravní obsluhu sousedních nemovitostí je nutno písemně oznámit jejich vlastníkům a to min. 7 dní před termínem omezení

B. NÁVRH ŘEŠENÍ PRO JEDNOTLIVÉ TYPY PRACOVNÍCH MÍST

1. Realizace stavby v doprovodných plochách podél silnice II/180 (podélný výkop, protlak) – ČÁSTEČNÁ UZAVÍRKA – mimo obec

- Cca 200 m před počátkem pracovního místa bude ve směru jízdy umístěná na komunikaci DZ A 15 *Práce + B 20 Nejvyšší dovolená rychlost „70“*
- Cca 100 m před počátkem pracovního místa bude ve směru jízdy umístěná na komunikaci DZ B 20 *Nejvyšší dovolená rychlost „50“ + B 21a Zákaz předjíždění*
- Příčná uzávěra bude řešena min. třemi jednostrannými směrovacími deskami Z 4d/e - dle směru vedení objíždění pracovního místa. Směrovací desky budou umístěny s odstupem v příčném směru 0,6 – 1,0 m a v podélném směru 1,0 – 2,0 m. Směrovací desky budou doplněny o výstražná světla typu 1.
- Pro podélnou uzávěru komunikace (vymezení prostoru pro pracovní vozidla) budou využity oboustranné směrovací desky Z 4d/e - dle směru vedení objíždění pracovního místa. Vzájemný odstup jednotlivého dopravního zařízení Z 4d/e bude 5 - 10 m.
- Volná šířka přilehlého jízdního pruhu v místě pracovních činností bude vždy min. 2,75 m – maximální délka omezení 50 m
- Na konci pracovního úseku bude umístěna DZ B 26 *Konec všech zákazů*
- Umístění DZ bude provedeno dle přiloženého schématu č. 9, které vychází ze schématu C/4 dle TP 66 Zásady pro označování pracovních míst na PK
- **Částečná uzavírka jednoho jízdního pruhu bude využita pouze po dobu provádění prací, po skončení pracovní doby bude vždy obnoven obousměrný provoz dvěma jízdními pruhy**

2. Realizace stavby v doprovodných plochách podél silnice III/180 39 (podélný výkop, protlak) – ČÁSTEČNÁ UZAVÍRKA – mimo obec

- Na komunikaci bude cca 100 m před počátkem pracovního místa v obou směrech jízdy umístěná DZ A 15 *Práce + DZ B 20 Nejvyšší dovolená rychlost „70“*
- Pro podélnou uzávěru komunikace (vymezení prostoru pro pracovní vozidla) budou využity oboustranné směrovací desky Z 4d/e - dle směru vedení objíždění pracovního místa. Vzájemný odstup jednotlivého dopravního zařízení Z 4d/e bude 5 - 10 m.
- Samotný výkop bude ohraničen v souběhu se zelení zábradlím nebo plotem doplněným o zábranu Z2 resp. červenobílou pásku z důvodu zabezpečení proti pádu chodců.
- Volná šířka vozovky silnice III/180 39 v místě provádění prací bude vždy min. 6,50 m.
- Na konci pracovního úseku bude umístěna DZ B 26 *Konec všech zákazů*
- Umístění DZ bude provedeno dle přiloženého schématu č. 10, které vychází ze schématu C/1 dle TP 66 Zásady pro označování pracovních míst na PK.

3. Realizace v plochách místní komunikace (příčný překop) – ÚPLNÁ UZAVÍRKA

- S ohledem na šířkové uspořádání stávající komunikace, jejíž šířkové uspořádání neumožňuje provádění prací za provozu, budou práce prováděny za úplné uzavírky.
- Vjezd k pracovnímu místu bude označen DZ B1 *Zákaz vjezdu všech vozidel + E13 Text „Mimo vozidla stavby“* - umístěné na zábraně Z 2 *Zábrana pro označení uzavírky*.
- Na silnici III/180 před napojením uzavřeného úseku MK budou umístěny DZ B 24a/b *Zákaz odbočení vpravo / vlevo + E13 Text „Mimo vozidla stavby“*.
- Slepý úsek MK bude označen DZ IP 10a *Slepá pozemní komunikace*
- S ohledem na místní význam uzavírky není vyznačována objízdná trasa.

- Samotný výkop bude ohraničen v souběhu se zelení zábradlím nebo plotem doplněným o zábranu Z2 resp. červenobílou pásku z důvodu zabezpečení proti pádu chodců.

UPOZORNĚNÍ

Dopravní značky musí být umístěny v souladu s TP 66 Zásady pro označování pracovních míst na pozemních komunikacích a v souladu se zákonem č. 361/2000 Sb., o provozu na pozemních komunikacích v platném znění a s vyhláškou č. 294/2015 Sb., kterou se provádějí pravidla provozu na pozemních komunikacích v platném znění.

Označení firmy provádějící stavební práce a umísťující přechodné dopravní značení nesmí zakrývat dopravní značení a zařízení, a dále nesmí zasahovat do hlavního a přidruženého dopravního prostoru.

Přílohy:

1x přehledná situace

2x situace přechodného DZ

2x schéma přechodného DZ

DÍL 1

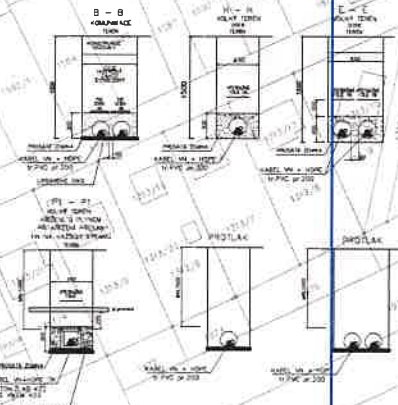
PROJEKTOVANÉ SÍTĚ ELEKTRO

- KABEL VN ALEŽKYVE 2x1x240
- + TRUBKA HOPE PRO ŽOČ
- SOUHRNNÉ PÁSMO KABEL VN
- VN VN ALEŽKYVE ŽOČU
- SALVÁRNÍK — SPOLEČNÝ PRO KABEL VN 4 HOŘE
- SOUHRNNÝ VN
- ODDIŠNAC NA SLOUPU

LEGENDA:

- KATASTRÁLNÍ MAPA
- OBRÁZKOVACÍ ÚSTŘEDÍ
- ZAMĚŘENÍ STAVBY
- SOUČ. ŘEŠ. PRAKTICKY
- NOVÝ KONTAKT

ŘEZY VÝKOPY



MK TOPOLOVA

PODELNÝ VÝKOP
SCHEMA DZ č. 9
S PŘÍLEHLÉHO PRUHU
MIN 2,75 m

PODELNÝ VÝKOP
SCHEMA DZ č. 9
S PŘÍLEHLÉHO PRUHU
MIN 2,75 m

PODELNÝ VÝKOP, PROTLAK
SCHEMA DZ č. 9
S PŘÍLEHLÉHO PRUHU
MIN 2,75 m

PODELNÝ VÝKOP
SCHEMA DZ č. 9
S PŘÍLEHLÉHO PRUHU
MIN 2,75 m

PODELNÝ VÝKOP, PROTLAK
SCHEMA DZ č. 10
S LÍN 6,50 m

PODELNÝ VÝKOP, PROTLAK
SCHEMA DZ č. 10
S LÍN 6,50 m

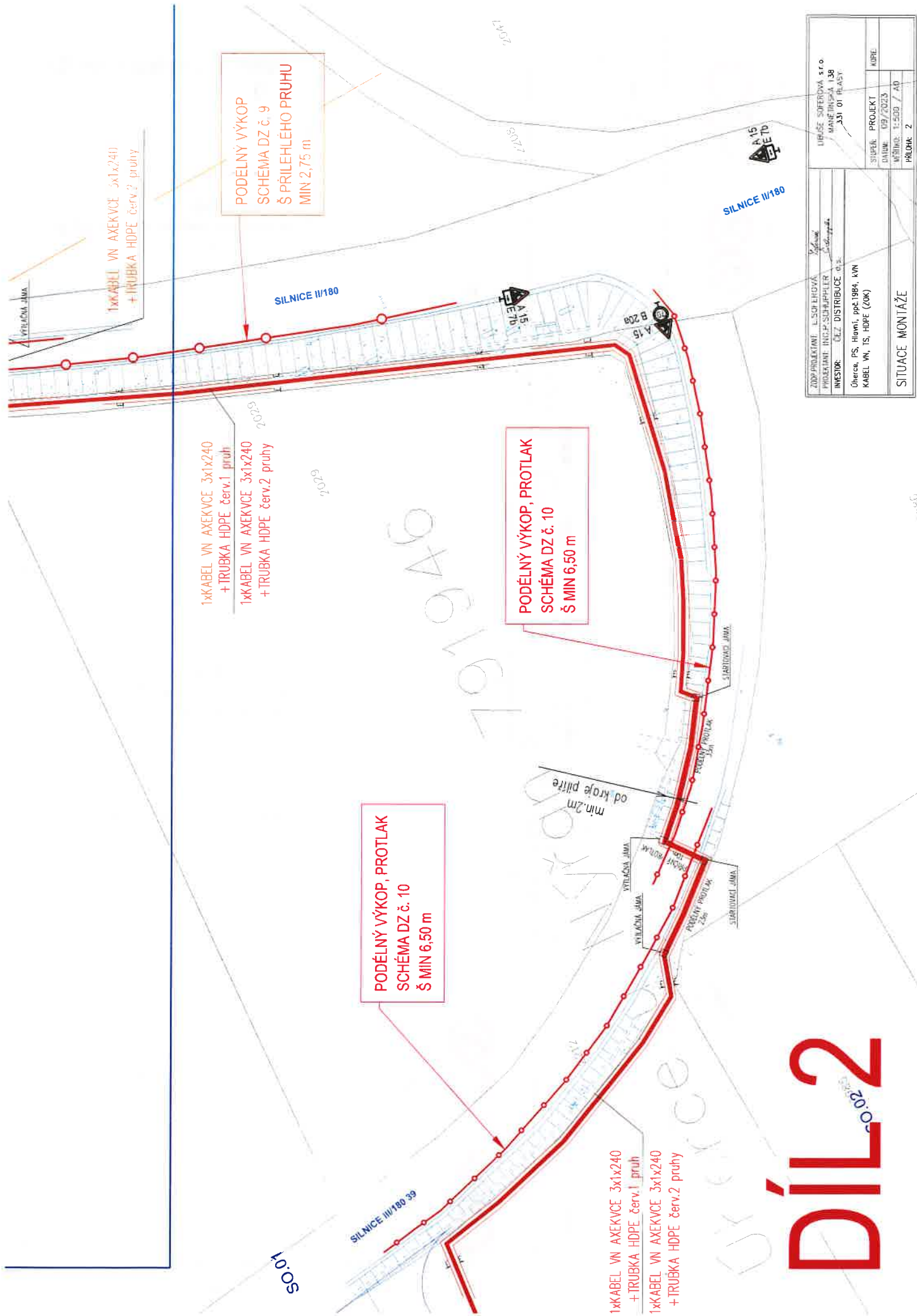
1xKABEL VN ALEŽKYVE 2x1x240
+ TRUBKA HOPE černá 1 pruh
1xKABEL VN ALEŽKYVE 2x1x240
+ TRUBKA HOPE černá 2 pruh

1xKABEL VN ALEŽKYVE 2x1x240
+ TRUBKA HOPE černá 1 pruh
1xKABEL VN ALEŽKYVE 2x1x240
+ TRUBKA HOPE černá 2 pruh

1xKABEL VN ALEŽKYVE 2x1x240
+ TRUBKA HOPE černá 2 pruh

DÍL 2

PROJEKTANT	OBJEDVATEL
STAVBA	STAVBA
PROJEKT	PROJEKT
STAVBA	STAVBA
PROJEKTANT	OBJEDVATEL
STAVBA	STAVBA
PROJEKT	PROJEKT
STAVBA	STAVBA



ZODP. PROJEKTANT	L. ŠOFERHOVÁ	PROJEKTANT	ING. P. SCHUMPLER
INVESTOR	ČEZ DISTRIBUCE a.s.	SYMPER	PROJEKT
Objekt	Úhrada, PS, Hlavní, poz. 1984, KNV	DATAUM	09/2023
KABEL VN, IS, HDPE (20k)		ČÍSLO	1:500 / A0
SITUACE MONTÁŽE		PRŮMĚR	2

DÍL 2

02

Schéma přechodného DZ č. 9

MIMO OBEC s malým zúžením vozovky.

příčná uzávěra jednostrannými
směrovacími deskami
náběhový úhel cca 1:3
odstup max. 6 m

podélná uzávěra oboustrannými
směrovacími deskami
odstup max. 20 m

příčná uzávěra jednostrannými
směrovacími deskami náběhový
úhel cca 1:10
odstup max. 6 m
výstražná světla typu 1 na kaž -
dé směrovací desce

vzdálenosti v metrech

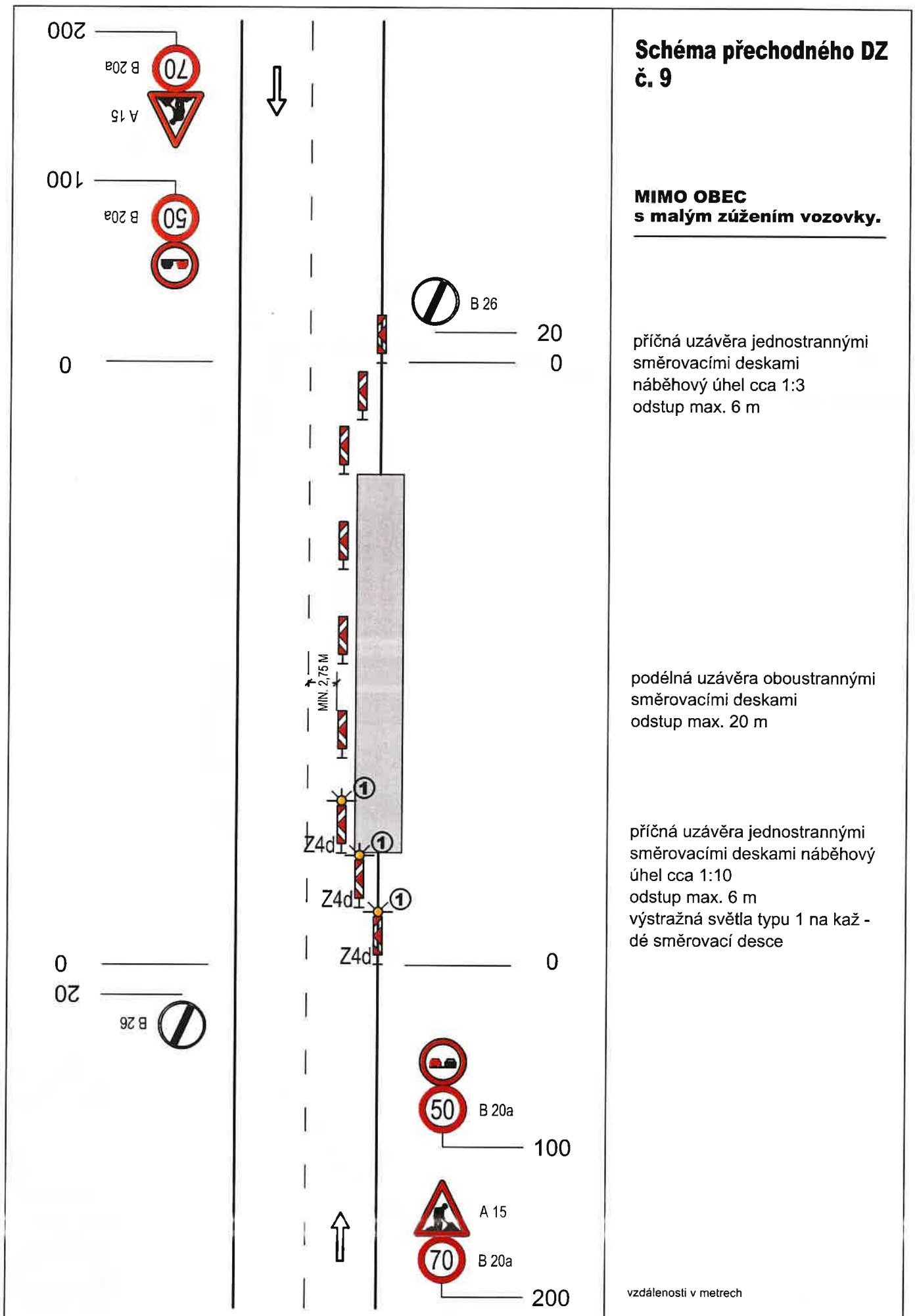


Schéma přechodného DZ č. 10

**Standardní pracovní místo
na pozemní komunikaci s
malým zatížením (mimo
obec).**

podélná uzávěra oboustrannými
směrovacími deskami
odstup max. 20 m

vzdálenosti v metrech

