



Krajský úřad Plzeňského kraje

Odbor životního prostředí

Škroupova 18

306 13 Plzeň

Váš dokument čj. ze dne	Naše značka	Vyřizuje	Praha, dne
PK-ŽP/5427/23 29. března 2023	ČGS-441/23/248*SOG-441/0239/2023	Ing. P. Bohdálek	27. dubna 2023

Vyjádření České geologické služby k záměru „Povolení hornické činnosti v dobývacím prostoru Vejprnice I a rozšíření DP Vejprnice I“

Česká geologická služba (ČGS), zřízená pro výkon státní geologické služby v souladu s ustanovením § 17, odst. 2 zákona č. 62/1988 Sb., o geologických pracích, ve znění pozdějších předpisů, předkládá vyjádření v rámci zjišťovacího řízení podle zákona č. 100/2001 Sb., o posuzování vlivů na životní prostředí a o změně některých souvisejících zákonů, ve znění pozdějších předpisů, k záměru „Povolení hornické činnosti v dobývacím prostoru Vejprnice I a rozšíření DP Vejprnice I“, o které požádal Krajský úřad Plzeňského kraje dopisem (čj. PK-ŽP/5427/23, spisová značka ZN/1012/ŽP/23, ze dne 29. března 2023) jako příslušný úřad dle § 22 písm. a) zákona 100/2001 Sb. podle § 6 odst. 6 zákona 100/201 Sb., ve znění pozdějších předpisů.

Jako podklady byly použity:

1. Žádost KÚ Plzeňského kraje o stanovisko k záměru „Povolení hornické činnosti v dobývacím prostoru Vejprnice I a rozšíření DP Vejprnice I“ (čj. PK-ŽP/5427/23, spisová značka ZN/1012/ŽP/23) v rámci zjišťovacího řízení
2. Oznámení o záměru společnosti Plzeňské šterkopísky, s.r.o. zpracované firmou GET s.r.o. podle §6 zák. 100/2001 Sb., ve znění pozdějších předpisů, s obsahem a rozsahem podle přílohy 3 včetně příloh (Př. 1 Akustická studie Vejprnice, Př. 2 Rozptylová studie Vejprnice, Př. 3 Posouzení vlivu navrhované stavby a využití území na krajinný ráz, Př. 4 Hodnocení vlivu závažného zásahu do krajiny na zájmy ochrany přírody a krajiny, Př. 5 Hydrologické posouzení těžby a rozšíření dobývacího prostoru pro těžbu šterkopísků)

Informace ze systému SurIS (<https://mapy.geology.cz/suris/>) (veřejný) a interní databázový (<https://app.geology.cz/suris>).

Stručná charakteristika situace a záměru

Lokalita se nachází na území Plzeňského kraje, okres Plzeň – sever, obec Vejprnice, katastrální území Vejprnice (777552).

Podle poskytnutého oznámení je posuzovaným záměrem povolení těžby šterkopísků výhradního ložiska Tlučná (B3006600). Osvědčení o výhradním ložisku Tlučná bylo vydáno dne 30. dubna 1970 (čj. OIP/3-134/70). Jihovýchodně od tohoto ložiska se nachází bývalá těžebna fy Max Bögl & Krýsl, kterou

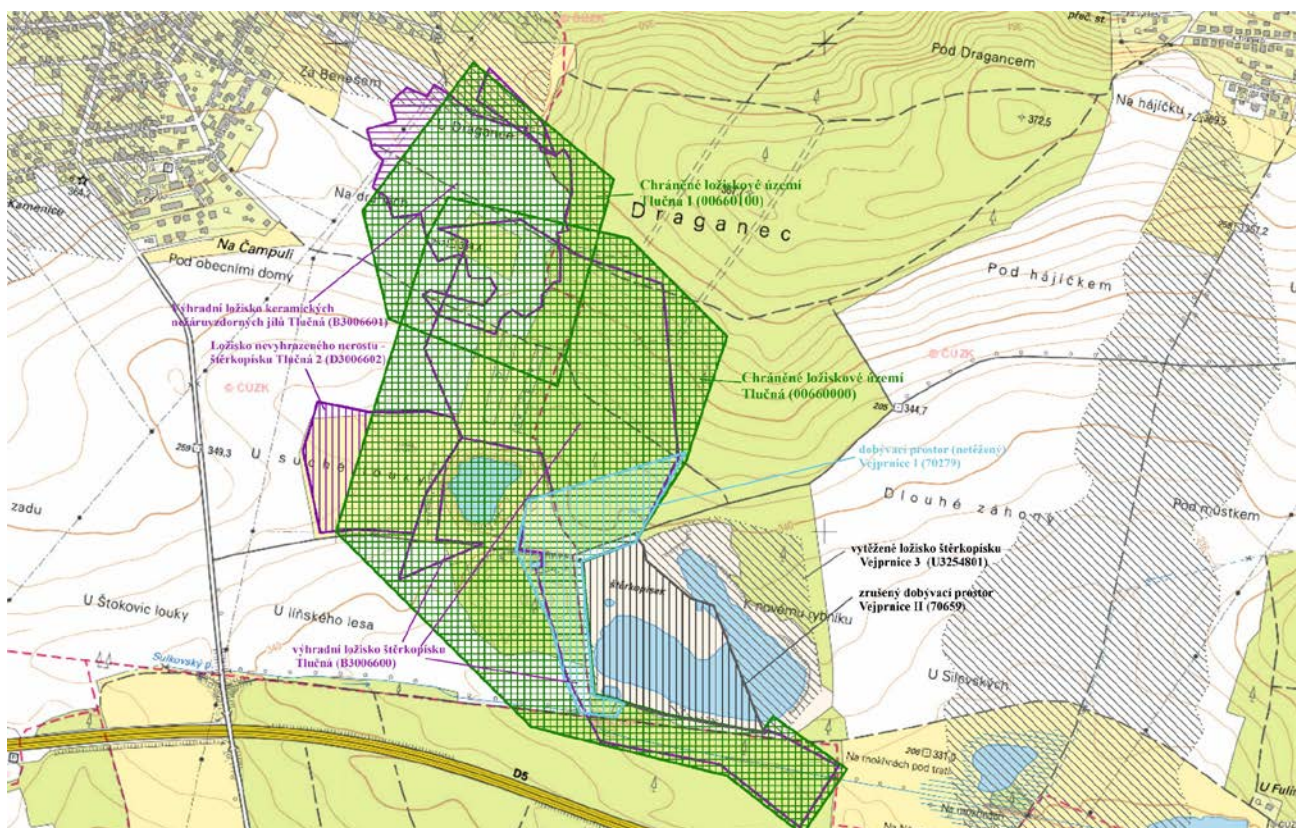
byly vytěženy zásoby ložiska Vejprnice 3 (U3254801) ve zrušeném dobývacím prostoru (dále jen DP) Vejprnice II. Na místě této bývalé těžebny je dnes jezero. Na tento prostor navazují bloky zásob výhradního ložiska štěrkopísku Tlučná (B3006600), jehož využití je předmětem oznámení. K těžbě části zásob navazující bezprostředně na zrušený DP jsou pokryty netěženým dobývacím prostorem Vejprnice I (70279), ve kterém má být zahájena hornická činnost – těžba výhradního ložiska. Zásoby mimo výhradního ložiska Tlučná, mimo tento dobývací prostor, jsou pokryty CHLÚ Tlučná (00660000). Západně od výhradního ložiska Tlučná se nachází ložisko nevyhrazeného nerostu – štěrkopísku Tlučná 2 (D3006602), které zčásti zasahuje do CHLÚ Tlučná (00660000). Severozápadně od předmětného ložiska štěrkopísku Tlučná se nachází ložisko keramických nežáruvzdorných jílu Tlučná (B336601) – půdorys bloků zásob tohoto ložiska se v mapě zčásti překrývá s půdorysem zásob ložiska štěrkopísku Tlučná (ložisko jílu v této části leží v podloží štěrkopísku). K ochraně zásob ložiska jílu Tlučná bylo stanoveno CHLÚ Tlučná I (00660100), které se zčásti překrývá s CHLÚ Tlučná (00660000) stanoveného k ochraně zásob štěrkopísku. Situace je přehledně znázorněna na obr. 1.

V oznámení o záměru je uvedeno, že předmětem oznámení je „Povolení hornické činnosti v dobývacím prostoru Vejprnice I a rozšíření DP Vejprnice I“, které je zařazeno ve zjišťovacím zřízení podle zákona 100/2001 Sb., ve znění pozdějších předpisů, do Kategorie II (zjišťovací řízení) – sloupec B, Bodu 79 – Stanovení dobývacího prostoru a v něm navržená povrchová těžba nerostných surovin na ploše od stanoveného limitu 5 ha nebo s kapacitou navržené povrchové těžby od stanoveného limitu 10 tis t/rok, a Bodu 56 – Zařízení k odstraňování nebo využívání ostatních odpadů s kapacitou od 2 500 t/rok.

Posuzovaným záměrem dle oznámení je povolení těžby štěrkopísků ve dvou etapách. **První etapa představuje povolení hornické činnosti (HČ) ve stanoveném dobývacím prostoru (DP) Vejprnice I na výhradním ložisku štěrkopísku Tlučná. Druhá etapa představuje rozšíření DP Vejprnice I a následné povolení HČ.** Štěrkopísky budou těženy v rostlém stavu nad hladinou podzemní vody suchou těžbou a následně mokrou těžbou, v severní části postupně pouze suchou cestou. Pro suchou těžbu bude využíván čelní kolový nakladač. Těžba pod vodní hladinou bude prováděna pomocí pásového rypadla s podkopovou lžicí ze břehu těžebního jezera. Natěžená surovina bude následně upravována praním, drcením a třízením.

Součástí záměru v rámci sanace a rekultivace je zavezení vytěženého prostoru na původní niveletu inertním materiálem. Zavážení bude probíhat v režimu provozu zařízení pro využití odpadů k terénním úpravám (zasypávání).

Předpokládaná těžba je 100 tis. m³ za rok.



Obr. 1 Situace v oblasti ložiska šterkopisků Tlučná (B3006600)

K uvedenému oznámení včetně příloh uvádí ČGS následující:

- 1) Je potřeba opravit formální chyby v textu, jako například:
 - a) Titulní stránka obsahuje název záměru, který není totožný s názvem uvedeným na straně 8 v kapitole 1.
 - b) Chybně uvedené číslo ložiska nebo CHLÚ na str. 22 v úvodu kapitoly 3.
 - c) Chybné datum posledního platného výpočtu zásob v kap. 3. str. 23.
 - d) Č. obrázku – zmatečný text o obrázku se zákresem CHLÚ v kapitole 3, oddíle CHLÚ.

ČGS **doporučuje** provést redakci textu a opravit zmíněné formální chyby a případné další formální chyby, které nejsou zmíněny.

- 2) Z hlediska obsahového a administrativního uvádí ČGS následující:

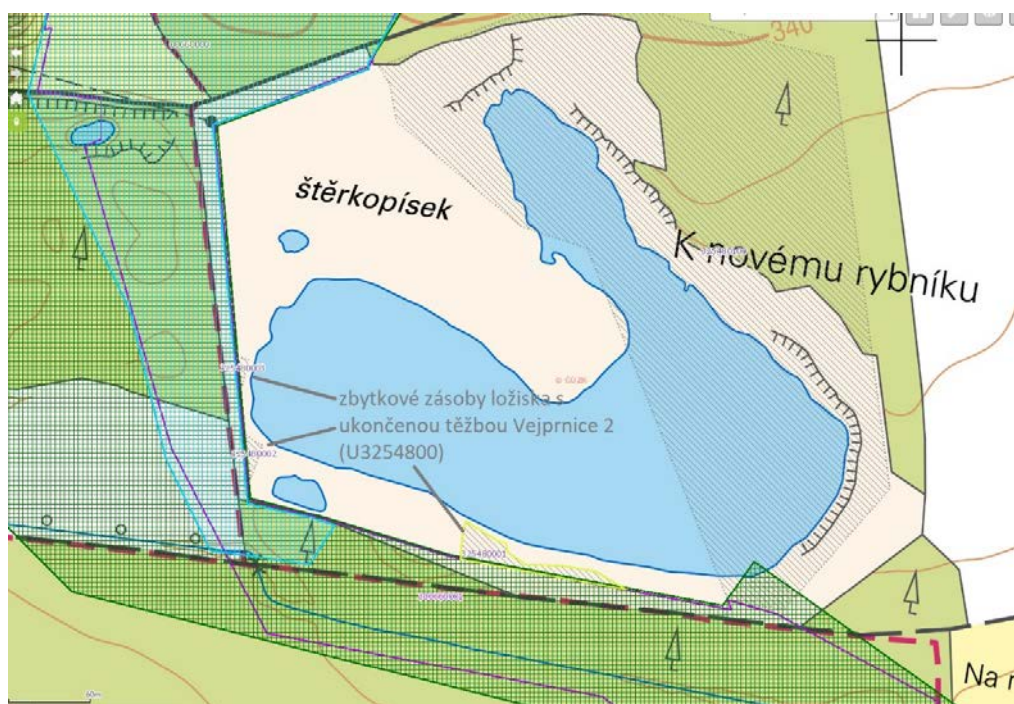
- a) Rozšíření dobovacího prostoru pro těžbu vyšší než 10 tis. t/rok je analogií ke stanovení nového dobovacího prostoru a podle zákona 100/2001 Sb., ve znění pozdějších předpisů, Př. 1 spadá pod záměr uvedený v řádce 79 přílohy. (*Stanovení dobovacího prostoru a v něm navržená povrchová těžba nerostných surovin na ploše od stanoveného limitu (a) nebo s kapacitou navržené povrchové těžby od stanoveného limitu (b). Povrchová těžba nerostných surovin na ploše od stanoveného limitu (a) nebo s kapacitou od stanoveného limitu (b). Těžba rašeliny od stanoveného limitu (c).*) Svými parametry (těžba vyšší než 10 tis. t/rok na ploše větší než 5 ha spadá do Kategorie II, kde příslušným úřadem pro posuzování vlivů na životní prostředí je Krajský úřad. Vzhledem k parametrům záměru ČGS **doporučuje záměr posoudit z hlediska jeho vlivů na životní prostředí** a to zejména z těchto důvodů:
 - i) Jedná o plošně významné rozšíření stávajícího DP a většina zásob plánovaných k těžbě leží v oblasti plánovaného rozšíření (81,5% vytěžitelných zásob).

- ii) Velká část zásob (cca 30%) bude těžena pod hladinou spodní vody.
- iii) Surovina bude upravována plavením, vyplavený jílový podíl bude ukládán do vytěžených prostor. Technologická voda bude získávána z nedalekého jezera vzniklého těžbou štěrkopísku. Při uváděné průměrné jílovitosti 7,5% bude ze suroviny v průběhu těžby vyplaveno cca 60 tis. m³ (za předpokladu zbytkové jílovitosti ve výrobku po plavení 2%).
- iv) Vytěžený prostor je v rámci rekultivace plánováno zavést inertními odpady.

b) **V oznámení jsou velmi zmatečné informace ohledně zásob ložiska.** V kapitole 6 na straně 16 je uveden objem vytěžitelných zásob pro I. etapu a pro II. etapu záměru s odkazem na bližší údaje o zásobách v kapitole B.II.3. V této kapitole je uvedeno, že údaje o zásobách jsou použity z těžební studie Ječný (2021). Na straně 23 v kapitole B.II.3 v oddíle „Vytěžitelné zásoby ložiska“ je uvedeno (kromě chybného data se stavem zásob – viz výše 1c), že poslední schválený výpočet zásob byl schválen Komisí pro projekty a závěrečné zprávy (KPZ) v roce 2014 se stavem ke dni 30. dubna 2014. V seznamu podkladů a literatury je však pouze uvedena zpráva „**Přepočít zásob na výhradním ložisku štěrkopísku Vejprnice 2 (B 3254800) v rámci DP Vejprnice II (70659)**“. V archivu zpráv v ČGS Geofond je uložena zpráva nazvaná „**Závěrečná zpráva. Přepočít zásob na ložisku Vejprnice 2 (B3254800). Surovina: štěrkopísek.**“ stejného autorského kolektivu. Předmětem oznámení je záměr „**Povolení hornické činnosti v dobývacím prostoru Vejprnice I a rozšíření DP Vejprnice I**“ a v kapitole B.I.2 str. 9 a na mnoha jiných místech textu (str. 11, 12, 22 aj.) je popisováno, že těženo bude výhradní ložisko **Tlučná (B3006600)**, tedy ložisko s jiným názvem i číslem. Osvědčení o ložisku, na které je odkazováno (str. 22), je také vydáno pro ložisko s názvem Tlučná. Ložisko Vejprnice 2 v Bilanci zásob výhradních ložisek ČR evidováno není a DP Vejprnice II byl zrušen.

V Bilanci zásob je pak u ložiska **Tlučná (B3006600)** uveden následující stav zásob: **zásoby bilanční prozkoumané + vyhledané, volné – 1039 tis. m³, zásoby nebilanční 2419 tis. m³ s odkazem na výpočet zásob z r. 2014.** V oznámení o záměru je uveden objem vytěžitelných zásob 1512 tis. m³. Znamená to tedy, že část plánované těžby, tj. 472 tis. m³, bude realizována v blocích nebilančních zásob – z dokumentace není zřejmé, která je to část.

Tyto rozporné údaje je potřeba doplnit a vysvětlit, proč stav zásob ložiska Tlučná (B3006600) je převzat z těžební studie, která je nevěřejná, resp. ze zprávy, která podle názvu řeší zásoby ložiska Vejprnice 2, když takové ložisko v Bilanci zásob evidováno není a jeho zásoby jsou evidovány pouze jako zbytkové zásoby ložiska s ukončenou těžbou (Vejprnice 2 – U3254800), které se nacházejí mimo CHLÚ Tlučná, v oblasti zrušeného DP Vejprnice II (viz obr. 2).



Obr. 2 Zbytkové zásoby ložiska s ukončenou těžbou Vejrnice 2 (U 3254800)

- c) V kapitole B.I.9, kde jsou uvedena navazující rozhodnutí, není zmíněno, že bude nutno získat pro území plánovaného rozšíření dobývacího prostoru předchozí souhlas ke stanovení dobývacího prostoru, který vydává Ministerstvo životního prostředí (dle §28 odst. 1b zákon 44/1988 Sb., horní zákon, ve znění pozdějších předpisů). Bez tohoto rozhodnutí není možné řízení o rozšíření dobývacího prostoru zahájit.
- d) Vzhledem k tomu, že úpravna suroviny bude umístěna mimo dobývací prostor, bude nutno získat územní rozhodnutí příslušného stavebního úřadu pro takové umístění - v seznamu navazujících rozhodnutí není tento bod uveden.
- e) Vzhledem k tomu, že pro úpravu štěrkopísku bude využívána voda z jezera, je nutno uvést předpokládaný objem odběru vody – tento údaj v oznámení uveden není. Voda bude po odkalení v jímkách ve vytěženém prostoru vypouštěna zpět do jezera. Podle §40 zák. č. 44/1988 Sb., horní zákon, ve znění pozdějších předpisů, je potřeba k vypouštění důlních vod povolení vodohospodářského orgánu. Také toto potřebné rozhodnutí není v seznamu navazujících rozhodnutí uvedeno.
- f) V popisu úpravy rud je uvedeno, že jílová suspenze vzniklá proplachováním suroviny v hydrocyklonech bude plavena k odkalení do odkalovacích jímek, které budou vybudovány pomocí „přepážek“ ve vytěženém prostoru v rámci první etapy (tj. část ložiska uvnitř stávajícího DP Vejrnice I) – je nutno detailněji popsat technické řešení odkalování vod z úpravárenského provozu i postup umístění a počet odkalovacích jímek v kaskádě a stanovit max. množství obsažených jílovitých částic v odkalené vodě, která bude vypouštěna zpět do jezera.
- g) Vzhledem k tomu že je předpokládána možnost ovlivnění hladiny vody ve studních těžbou pod úrovní hladiny podzemní vody (str. 65 oznámení a hydrogeologická příloha), ČGS doporučuje detailně stanovit způsob monitoringu hladiny v těchto jímácích objektech

Závěr

V rámci zjišťovacího řízení ČGS **doporučuje provést posouzení vlivu předloženého záměru „Povolení hornické činnosti v dobývacím prostoru Vejrnice I a rozšíření DP Vejrnice I“ na životní prostředí podle zák. 100/2001 Sb., ve znění pozdějších předpisů, a to zejména z důvodů uvedených v bodu 2a předchozího textu.**

Záměr je rozdělen do dvou etap – povolení hornické činnosti v existujícím DP Vejprnice I (etapa1) a rozšíření DP Vejprnice I a povolení hornické činnosti v rozšířeném DP (etapa2). V případě, že by bylo řízení o povolení hornické činnosti v existujícím DP (tj. etapa1) řešeno samostatně, tento záměr by posouzení vlivů na životní prostředí nepodléhal. Existujícím DP Vejprnice I je pokryta jen malá část zásob určených k těžbě (cca 19%) a surovina bude vzhledem k vyšší jílovitosti vyžadovat zmenšení jílového podílu úpravou v hydrocyklonech, což znamená zvýšené investiční náklady na výstavbu úpravny suroviny. Zásoby suroviny, které jsou plánovány vytěžit v rámci první etapy, postačují při plánované produkci cca 100 tis. m³/rok na cca 2 roky. Celkový záměr, včetně těžby v prostoru plánovaného rozšíření DP, je projektován na dobu 13 let. Je zřejmé, že těžba zásob pouze uvnitř existujícího DP, pokud by se nepodařilo rozšířit DP (etapa 2), by byla investičně problematická. Pokud se nepodaří realizovat posouzení vlivu záměru na životní prostředí a rozšíření DP včetně povolení hornické činnosti v rozšířeném DP v období 2 let, musela by těžba ložiska být zastavena do doby, než budou získána potřebná správní rozhodnutí o těžbě ložiska v prostoru rozšířeného DP. Z tohoto důvodu ČGS doporučuje vést řízení o záměru jako celku, tj. pro obě etapy najednou.

Při posuzování vlivu záměru na životní prostředí ČGS doporučuje zaměřit se na skutečnosti uvedené v bodech 2b až g předchozí kapitoly tohoto vyjádření, zejména pak na **vodní hospodářství, tj. velikost odběru a způsobu odkalování vod a jejich zpětnému vypouštění do jezera**. Dále pak na optimální nastavení monitoringu vody ve studních, u nichž se ovlivnění předpokládá (viz bod 2g).

Pokud bude rozhodnuto, že záměr bude posuzován z hlediska jeho vlivu na životní prostředí podle zák. č. 100/2001 Sb., ve znění pozdějších předpisů, není zapotřebí nějak dále upřesňovat problematické záležitosti v tomto oznámení s výjimkou formálních chyb. Problematika a detailizace jednotlivých připomínek k popisu a způsobu realizace záměru budou řešeny v rámci sestavení dokumentace EIA.

Vypracoval:

Ing. Petr Bohdálék – oblastní ložiskový specialista ČGS

Schválila:

RNDr. Barbora Dudíková Schulmannová
zástupkyně vedoucího Správy oblastních geologů ČGS

RNDr. Barbora
Dudíková
Schulmannová

Digitálně podepsal RNDr. Barbora Dudíková Schulmannová
DN: cn=RNDr. Barbora Dudíková Schulmannová, givenName=Barbora, sn=Dudíková Schulmannová, c=CZ, o=Česká geologická služba, ou=odbor 420, 2.5.4.97=NTRCZ-00025798, serialNumber=IDCCZ-206562903, serialNumber=ICA-10548067
Datum: 2023.04.27 12:28:21 +02'00'