

**POSOUZENÍ VLIVU NAVRHOVANÉ STAVBY  
A VYUŽITÍ ÚZEMÍ NA KRAJINNÝ RÁZ**

VE SMYSLU § 12 ZÁK. Č. 114/1992 SB

NÁZEV

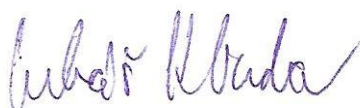
**Povolení hornické činnosti  
v dobývacím prostoru Vejprnice I  
a rozšíření DP Vejprnice I**

Zpracoval: Mgr. Lukáš Klouda

březen 2022

# Povolení hornické činnosti v dobývacím prostoru Vejprnice I a rozšíření DP Vejprnice I

*Posouzení vlivu navrhované stavby a využití území na krajinný ráz  
ve smyslu § 12 zák. č. 114/1992 Sb.*



**Mgr. Lukáš Klouda**  
*technický poradce v oblasti ŽP*  
IČ: 74374478  
Högerova 811/12, 152 00 Praha 5  
tel.: 776 753 469, klouda.l@seznam.cz

Praha  
březen 2022

## Obsah:

1	Úvod .....	4
2	Použitá metodika .....	5
3	Legislativa .....	6
4	Použitá terminologie.....	7
5	Popis hodnoceného záměru .....	8
6	Oblast krajinného rázu.....	10
7	Dotčený krajinný prostor (DoKP) .....	11
8	Ochrana přírody .....	12
9	Přírodní charakteristika území a její znaky .....	13
10	Kulturně-historická charakteristika území a její znaky .....	15
11	Estetické hodnoty, prostorové vztahy, harmonie v území.....	18
12	Vyhodnocení vlivů .....	20
	12.1 Přírodní charakteristika.....	20
	12.2 Kulturně-historická charakteristika .....	22
	12.3 Vizuelní charakteristika – estetické hodnoty, prostorové vztahy, harmonie .....	24
	12.4 Vyhodnocení vlivů – shrnutí .....	27
13	Závěr.....	29
	Použité informační zdroje.....	30

## 1 ÚVOD

Předkládané hodnocení vlivu navrženého záměru *Povolení hornické činnosti v DP Vejprnice I a rozšíření DP Vejprnice I* v k. ú. Vejprnice a Tlučná na krajinný ráz ve smyslu § 12 zákona č. 114/1992 Sb. o ochraně přírody a krajiny je zpracováno jako samostatná studie. Předložená studie může být přiložena k Oznámení záměru nebo Dokumentaci dle zákona č. 100/2001 Sb., stát se podkladem pro vydání souhlasu orgánu ochrany přírody dle § 12 zákona č. 114/1992 Sb., popř. použita k dalším souvisejícím účelům.

Cílem této práce je vyhodnocení míry vlivu stavby a využití území z hlediska zásahu do krajinného rázu (aktuální hodnocení).

## 2 POUŽITÁ METODIKA

Pro zpracování aktuálního (kauzálního) hodnocení lze standardně využít metodický postup „Posouzení vlivu navrhované stavby, činnosti nebo změny využití území na krajinný ráz, tzv. metoda prostorové a charakterové diferenciacie území“ autorů I. Vorla, R. Bukáčka, P. Matějky, M. Culka a P. Skleničky. Tato metodika zavádí postupy, které využívají metody používané v architektonické a krajinářské kompozici, využívá standardizovaných kroků hodnocení a objektivizovaných, všeobecně přijímaných soudů. Metoda posouzení vlivu navrhovaného záměru na krajinný ráz vychází z principu ochrany takových charakteristik, znaků a hodnot krajinného rázu, které jsou výraznými atributy přírodní, a estetické kvality krajiny a z eliminace vlivů tuto kvalitu snižujících. Další princip metody spočívá v rozložení celkového problému hodnocení na dílčí, samostatně řešitelné kroky. Snahou je tedy subjektivitu hodnocení rozčlenit na řadu drobných rozhodnutí a eventuelní nepřesnosti a odchylky, vyplývající z více či méně subjektivních pohledů, takto minimalizovat. Rozložení problému se standardně provádí:

- prostorovou a charakterovou diferenciací – rozložením na charakterově homogenní části krajiny – oblasti krajinného rázu (označované též jako základní krajinné celky, charakteristické krajinné celky atd.) a místa krajinného rázu (označované též jako dotčené krajinné prostory, dílčí krajinné prostory atd.)
- identifikací znaků a hodnot přírodní, kulturní a historické charakteristiky krajinného rázu v oblastech a místech krajinného rázu
- posouzení míry vlivu navrhovaného záměru na identifikované znaky a hodnoty

Výstupem posouzení je pak závěr, ve kterém se konstatuje míra zásahů navrhovaného záměru do:

- přírodní, kulturní nebo historické charakteristiky
- přírodních a estetických hodnot
- významných krajinných prvků (VKP)
- zvláště chráněných území (ZCHÚ)
- kulturních dominant
- harmonického měřítká a vztahů

Konfliktnost zásahů je dána intenzitou zásahů do jednotlivých znaků krajinného rázu, významem, projevem a cenností těchto znaků.

Vyjma výše charakterizovaného metodického pokynu byly využity jako další podklady tématické mapy rozličného měřítká, poznatky učiněné terénním šetřením, odborná literatura, internet, pořízená fotodokumentace.

### 3 LEGISLATIVA

Ochranu krajinného rázu explicitně definuje zákon č. 114/1992 Sb. v platném znění, konkrétně jeho § 12:

(1) Krajinný ráz, kterým je zejména přírodní, kulturní a historická charakteristika určitého místa či oblasti, je chráněn před činností snižující jeho estetickou a přírodní hodnotu. Zásahy do krajinného rázu, zejména umístování a povolování staveb, mohou být prováděny pouze s ohledem na zachování významných krajinných prvků, zvláště chráněných území, kulturních dominant krajiny, harmonické měřítko a vztahy v krajině.

(2) K umístování a povolování staveb, jakož i jiným činnostem, které by mohly snížit nebo změnit krajinný ráz, je nezbytný souhlas orgánu ochrany přírody. Podrobnosti ochrany krajinného rázu může stanovit ministerstvo životního prostředí obecně závazným právním předpisem.

3) K ochraně krajinného rázu s významnými soustředěnými a estetickými a přírodními hodnotami, který není zvláště chráněn podle části třetí tohoto zákona, může orgán ochrany přírody zřídit obecně závazným právním předpisem přírodní park a stanovit omezení takového využití území, které by znamenalo zničení, poškození nebo rušení stavu tohoto území.

4) Krajinný ráz se neposuzuje v zastavěném území a v zastavitelných plochách, pro které je územním plánem nebo regulačním plánem stanoveno plošné a prostorové uspořádání a podmínky ochrany krajinného rázu dohodnuté s orgánem ochrany přírody.

Kromě výše uvedené základní normy v oblasti ochrany přírody a krajiny problematiku ochrany krajinného rázu odrážejí následující právní předpisy:

- zákon č. 183/2006 Sb. o územním plánování a stavebním řádu (stavební zákon)
- zákon č. 20/1987 Sb. o státní památkové péči (památkový zákon)
- zákon č. 100/2001 Sb. posuzování vlivů na životní prostředí
- zákon č. 218/1997 Sb. o pozemkových úpravách a pozemkových úřadech

## 4 POUŽITÁ TERMINOLOGIE

V textu může být pracováno s následujícími charakterizovanými pojmy (Vorel a kol.):

**estetická hodnota krajiny** je vyjádřením přírodních a kulturních hodnot, harmonického měřítka a vztahů v krajině; předpokladem vzniku estetické hodnoty jsou subjektivní vlastnosti pozorovatele, objektivní okolnosti pozorování a objektivní vlastnosti krajiny (skladba a formy prostorů, konfigurace prvků, struktura složek).

**harmonické měřítko krajiny** vyjadřuje takové členění krajiny, které odpovídá harmonickému vztahu činností člověka a přírodního prostředí; z hlediska fyzických vlastností krajiny se jedná o soulad měřítka celku a měřítka jednotlivých prvků.

**harmonické vztahy v krajině** vyjadřují soulad činností člověka a přírodního prostředí (absence rušivých jevů), trvalou udržitelnost užívání krajiny, harmonický soulad jednotlivých prvků krajinné scény.

**historická charakteristika krajinného rázu** je specifickou součástí kulturní charakteristiky a spočívá v souvislostech kulturních a přírodních charakteristik oblasti či místa; historická charakteristika je klíčová pro pochopení logiky vztahů mezi přírodními vlastnostmi krajiny, jejím využíváním vzhledem k jejich trvalé (dlouhodobé) udržitelnosti; může nést stopy významných historických událostí.

**kulturní charakteristika krajinného rázu** je dána způsobem využívání přírodních zdrojů člověkem a stopami, které v krajině zanechal.

**krajinná scéna** – při pozorování z různých míst krajiny vnímáme tzv. krajinnou scénu; krajinnou scénu vnímáme staticky (např. jako pohled z významného bodu krajiny) nebo dynamicky (jako sled pohledů z různých míst trasy průchodu krajinou); krajinná scéna je nositelem estetických hodnot, tkvících v prostorovém uspořádání, v neopakovatelnosti a jedinečnosti panoramat, v harmonickém měřítku a v harmonických vztazích krajiny.

**krajinná scenerie** – dílčí prostory a partie krajiny vytvářejí v *krajinné scéně* odlišné a specifické krajinné scenerie.

**krajinná složka** – relativně homogenní ekologická jednotka, je souhrnem prvků uvnitř krajiny, má jednotný projev a vyznačuje se stejnou funkcí; velikostí relevantní krajinnému měřítku (Forman et Godron 1993, upraveno).

**krajinný prvek** je skladebnou jednotkou krajinné složky. Je buď přírodní, nebo umělý.

**místo krajinného rázu** – část krajiny relativně homogenní z hlediska přírodních, kulturních a historických charakteristik a výskytu estetických a přírodních hodnot, které odlišují místo krajinného rázu od jiných míst krajinného rázu. Je nejmenším hodnoceným prostorem; jedná se zpravidla o vizuálně vymezený krajinný prostor (konkávní nebo konvexní), který je pohledově spojitý z většiny pozorovacích stanišť, nebo o území typické díky své výrazné charakterové odlišnosti.

**oblast krajinného rázu** představuje krajinný celek s podobnou přírodní, kulturní a historickou charakteristikou odrážející se v souboru jejích typických znaků, který se výrazně liší od jiného celku ve všech charakteristikách či v některé z nich a který zahrnuje více míst krajinného rázu; je vymezena hranicí, kterou mohou být přírodní nebo umělé prvky nebo jiné rozhraní měnicích se charakteristik.

**přírodní hodnota** je dána kvalitativními parametry zastoupených ekosystémů ve vztahu k jejich trvalé udržitelnosti, reprezentativností aktuálních znaků ve vztahu ke stanovištním podmínkám, prostorovými parametry, harmonickým charakterem interakcí mezi ekosystémy, výraznými přírodními dominantami krajiny.

**přírodní charakteristika krajinného rázu** zahrnuje vlastnosti krajiny určené jak trvalými přírodními podmínkami, kterými jsou především geologické, geomorfologické, klimatické a biogeografické poměry, tak aktuálním stavem ekosystémů.

**znak krajinného rázu** – jednotlivá část krajiny, podílející se na utváření krajinného rázu. Tyto části společně utvářejí přírodní, kulturní a historickou charakteristiku krajinného rázu.

## 5 POPIS HODNOCENÉHO ZÁMĚRU

Hodnoceným záměrem je povolení těžby šterkopísků na území obcí Vejprnice a Tlučná, které je projektováno ve dvou etapách. Zájmové území plánované těžby se nachází západně od Plzně. První etapa představuje povolení hornické činnosti ve stanoveném dobývacím prostoru (DP) Vejprnice I na výhradním ložisku šterkopísků Tlučná – v jeho severní části nacházející se v lesním porostu. Druhá etapa představuje rozšíření DP Vejprnice I severním směrem a následné povolení hornické činnosti. V sousedství DP Vejprnice I se nachází písník po dřívější již ukončené těžbě. Necelých 200 metrů jižním směrem od DP Vejprnice I prochází dálnice D5.

Výměra stávajícího DP Vejprnice I činí cca 6,72 ha, přičemž projektovaná těžba v jeho severní části má plochu cca 2,58 ha. Plánované rozšíření DP severním směrem dosahuje výměry cca 8,87 ha. Celková plocha těžby dosahuje 11,04 ha. DP Vejprnice I pokrývá z větší části les, navržené rozšíření DP Vejprnice I je lokalizováno rovněž v celém rozsahu v lesním porostu. Plocha pro umístění technologického zázemí (1,3 ha) se nachází při východní hranici DP, jižně od zájmového území plánované těžby. Umístění navrženého záměru v širších vztazích ukazuje obr. 1, situaci projektované těžby znázorňuje příloha č. 1.

Součástí navrženého záměru v rámci sanace a rekultivace je zavezení vytěženého prostoru na původní niveletu inertním materiálem. Zavážení bude probíhat v režimu provozu zařízení pro využití odpadů k terénním úpravám (zasypávání).

obr. č. 1: Poloha navrženého záměru v širších vztazích (červený kruhový symbol)



zdroj: <https://mapy.cz/>

Surovina na ložisku bude těžena v rostlém stavu nad hladinou podzemní vody suchou těžbou a následně mokrou těžbou, v severní části postupně pouze suchou cestou. Pro suchou těžbu bude využíván čelní kolový nakladač. Těžba pod vodní hladinou bude prováděna pomocí plovoucího rypadla, nebo pásového rypadla s podkopovou lžicí ze břehu těžebního jezera. Natěžená surovina bude následně upravována praním, drcením a tříděním – s využitím technologického zázemí přímo



v sousedství zájmového území těžby. Otvírka bude provedena v jižní části zájmového území těžby (severní část DP Vejprnice I). Hlavní postup skrývkových a následně těžebních prací bude směrem od jihu k severu. Skrývkové práce se budou provádět v dostatečném předstihu před těžebními pracemi. Ostatní skrývka bude přímo využita k modelaci terénu v rámci sanačních prací v již vytěžených částech pískovny. Hrabanka bude uložena do deponií po obvodu těžebního prostoru a následně využita k rekultivaci.

Po ukončení těžby se předpokládá, že dojde k zavezení celého vytěženého prostoru na původní terén a plochy budou rekultivovány zpět zalesněním. Zavážení těžební jámy bude prováděno podle možností již v průběhu dobývání.

## 6 OBLAST KRAJINNÉHO RÁZU

Oblastí krajinného rázu je označována ta část zemského povrchu, kde lze sledovat jednotu přírodních či kulturně-historických jevů, které mohou tvořit charakteristické znaky či rysy území. Odhalení těchto znaků pak může být vodítkem nejen pro definici oblasti krajinného rázu, ale také k možné (subjektivní) regionalizaci dle výše uvedených skupin kritérií a tedy nalezení odlišností mezi jednotlivými oblastmi krajinného rázu. Kritérii pro vymezení oblasti krajinného rázu mohou být aspekty fyzickogeografické (morfologie území, vegetační kryt či kombinace těchto a jiných složek – např. lesnatá rybníční krajina), či kulturně-historické (etnografie, historie, hospodářské zaměření, urbanizace či výskyt většího sídla a jeho spádovost aj.). Důležitý aspekt definice oblasti krajinného rázu spočívá v možnosti nalézt širší kulturně-historické souvislosti, které mohou být determinantami podoby území a jeho rázu. Území, v němž je předpokládán vliv záměru na krajinný ráz, se metodicky označuje jako dotčený krajinný prostor (viz kap. 7). Znaky kulturně-historické charakteristiky krajinného rázu se však často více než kterékoliv jiné nepřekrývají s takto vymezeným územím, mohou mít souvislost s jevy, které nemají s posuzovaným záměrem či jeho okolím bezprostřední (fyzickou, vizuální či jinou senzuální) vazbu. Při definici oblasti krajinného rázu lze takové souvislosti zaznamenat a v hodnocení zohlednit.

Projektovaná těžba ve stanoveném DP včetně jeho rozšíření je situována v plochém reliéfu či mělké kotlině Sulkovského potoka (zdrojnice Radbuzy), jeho pramenné oblasti. Krajina jihozápadně od Plzně – mezi toky Mže a Radbuzy má lesozemědělský ráz s výskytem větších lesních celků – především rozsáhlého lesního komplexu navazujícího na jihozápadní okraj zástavby krajského města. Blízkost západočeské metropole se výrazně projevuje v osídlení území – v prostoru mezi Plzní a Nýřany. Nejbližší sídla – Vejprnice a Tlučná vykazují v posledním období (cca 20 let) výrazný nárůst lidnatosti i obytné (rodinné) zástavby. Markantním rysem krajiny je rovněž blízká dálnice D5.

Oblastí krajinného rázu tak lze vymezit krajinářsky nepřiliš výrazné kotlinové území v jihozápadním – spádovém zázemí krajského města Plzně, lesozemědělskou krajinu s umělou osou dálničního tahu.

Oblastí krajinného rázu (bez konkrétnější charakteristiky) vymezují rovněž Územně analytické poklady (ÚAP) Plzeňského kraje (4. aktualizace, 2017). Navržený záměr projektovaného rozšíření těžby se podle ÚAP Plzeňského kraje nachází v Plzeňské oblasti.

## 7 DOTČENÝ KRAJINNÝ PROSTOR (DoKP)

Vliv navrhovaného záměru na krajinný ráz je vždy omezen na určité území, kde se projevují bezprostřední fyzické vlivy záměru na danou lokalitu, nebo kde se projevují vlivy vizuální, příp. jiné sensuální. Takové území označujeme jako dotčený krajinný prostor (DoKP). Vymezení dotčeného krajinného prostoru se v případě kritéria viditelnosti provádí buď vizuálními bariérami (horizonty terénu, lesních porostů nebo zástavby) nebo se empiricky stanoví okruhy potenciální viditelnosti (ve dvou vzdálenostech: 3 km okruh předpokládané silné viditelnosti a 6 km okruh předpokládané potenciální viditelnosti).

Definice (potenciálně) dotčeného krajinného prostoru jako území s možným vlivem na krajinný ráz implicitně vychází z určení max. možného vizuálního (či jiného) dosahu posuzovaného záměru či jevu. Tato situace se týká především záměrů, u nichž existuje na vstupu vysoká míra pravděpodobnosti negativního (popř. i plošného) ovlivnění krajiny (větrné elektrárny, stožáry, stavby situované do exponovaných míst – vrcholů a terénních hran).

Plochu plánované těžby ve stávajícím DP i jeho navrženém rozšíření pokrývá souvislý lesní porost. Východním, severním, z velké části i západním směrem na plochu projektované těžby lesní porost dále navazuje. Jižně od plochy plánované těžby se nachází písňík, za ním dále směrem k jihu pak další lesní porost. Potenciální vizuální uplatnění projektované těžby realizované v zahloubení bude i při značném plošném rozsahu nízké – jednak díky plochému terénu, především pak díky navazujícím a blízké lesní i mimolesní zeleni.

Potenciálně většího vizuálního účinku dosáhne kácení vzrostlého lesa v ploše projektované těžby, zejména v její jižní části. Vzhledem k výše uvedené dislokaci okolních lesních porostů se jejich odstranění uplatní západním či severozápadním směrem – k okraji zástavby Tlučné a do otevřené zemědělské krajiny jižně od ní. Výhled na zájmové území plánované těžby poskytují rovněž vrcholové partie odvalu po bývalé těžbě (uhlí) nad severním okrajem Tlučné (viz obr. č. 2).

Zákres dotčeného krajinného prostoru je obsahem přílohy č. 1 této studie. Na podkladu leteckého snímku znázorněný dotčený krajinný prostor představuje maximální možný či potenciální rozsah území, v němž lze uvažovat vizuální uplatnění hodnoceného záměru.

**obr. č. 2: Pohled z odvalu po těžbě uhlí nad Tlučnou k jihovýchodu**



červenými šipkami hrubě označen prostor projektované těžby; výhledový bod č. 3 v příloze č. 1 (pozn.)

## 8 OCHRANA PŘÍRODY

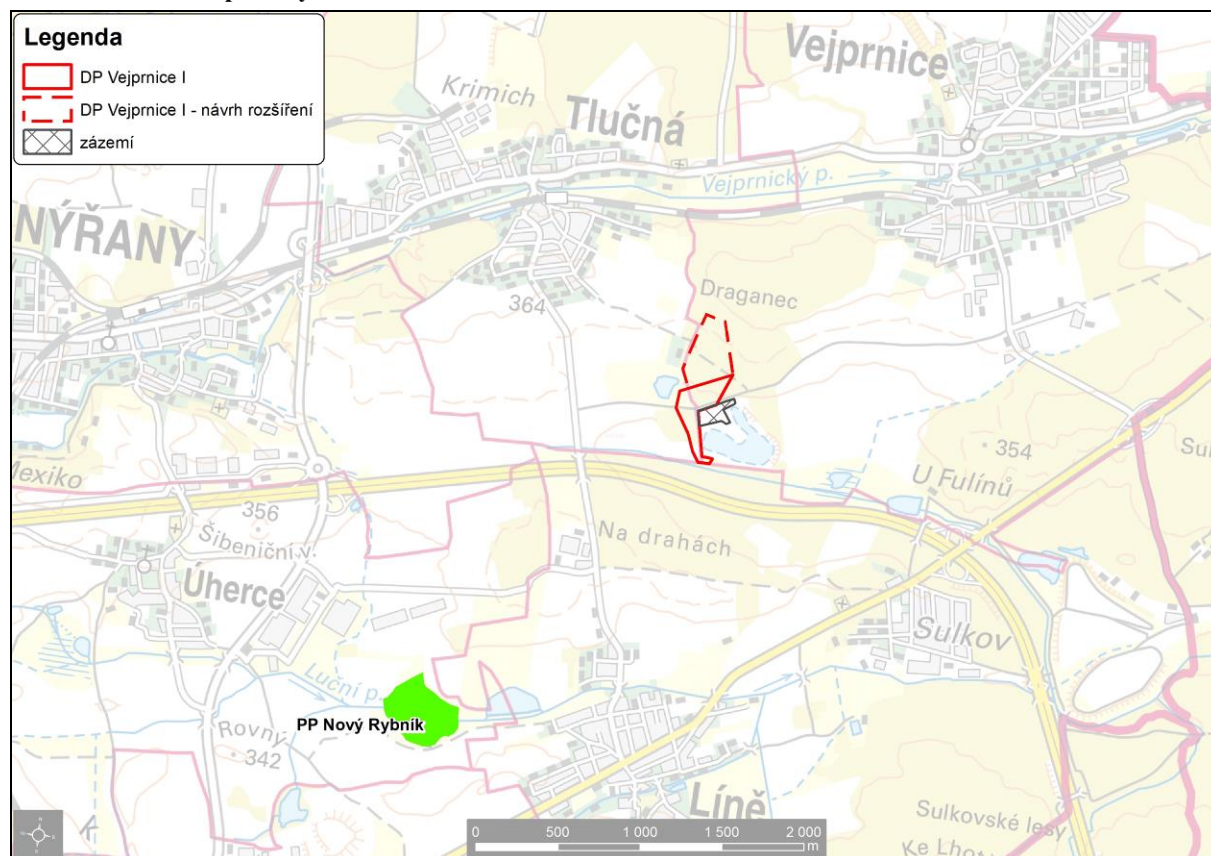
Ukazatele možných přírodních hodnot a zároveň předmět zákonné ochrany (nejen) z hlediska krajinného rázu představují vyhlášené přírodní parky, zvláště chráněná území, či významné krajinné prvky – tak, jak je definuje zákon č. 114/1992 Sb.

Zájmové území (vymezený DoKP) neleží v žádném z vyhlášených přírodních parků. Nejblíže území s touto ochranou se vyskytují ve vzdálenosti přesahující 10 km.

Projektovaná těžba zaujímá prakticky v celé ploše lesní pozemky. Les představuje významný krajinný prvek ze zákona.

Plánovaný záměr se nedotýká žádného z vyhlášených zvláště chráněných území (ZCHÚ) podle zákona č. 114/1992 Sb. Nejblíže území s tímto statusem leží ve vzdálenosti cca 2,3 km jihozápadním směrem – přírodní památka Nový rybník. Předmětem ochrany uvedeného maloplošného ZCHÚ je hnízdiště a migračního stanoviště vodních ptáků a mokřadního ekosystému nadregionálního významu.

obr. č. 3: Ochrana přírody



## 9 PŘÍRODNÍ CHARAKTERISTIKA ÚZEMÍ A JEJÍ ZNAKY

Ložisko Tlučná je součástí reliktu terciérních uloženin, náleží do plzeňské pánve, která představuje hlubokou příkopovou propadlinu vyplněnou karbonskými (mladoprvohorními) sedimenty. V jeho nadloží se místy objevují denudační zbytky terciérních sedimentů. Široký kotlinový terén mezi toky Mže na severu a Radbuzy jižně odvodňují kratší toky. Severně od ložiska to je Vejprnický potok. Sulkovský potok pramenící východně od ložiska a protékající jeho jižní částí se vlévá do Lučního potoka, který se nedaleko níže po proudu vlévá zleva do Radbuzy. Na Lučním potoce se nachází pár menších nádržek, v jeho okolí se vyskytují podmáčené polohy. Vodní složku zde výrazně utváří vodní útvary, jež jsou pozůstatky bývalé těžby, především písniček v jižní části ložiska.

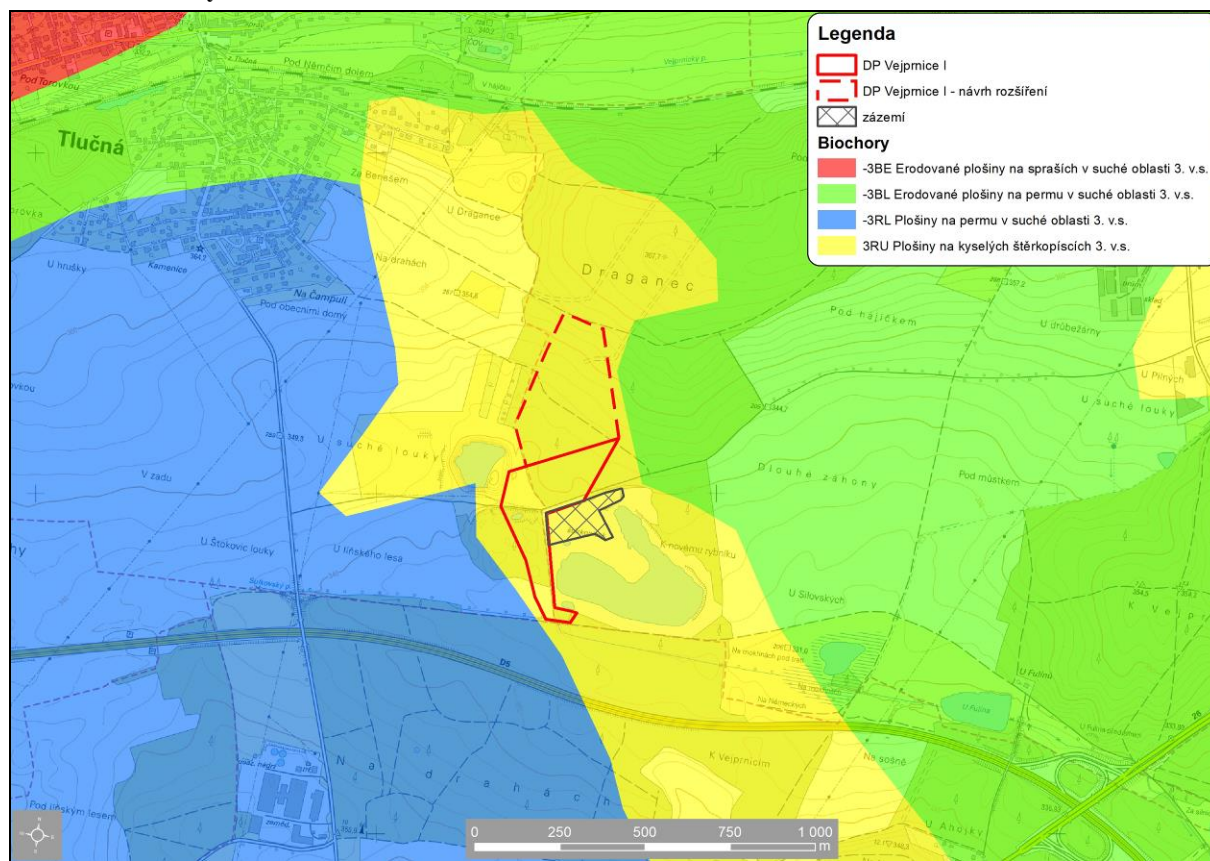
Plochy pánevního reliéfu, i přes příhodné morfologické podmínky není plošně odlesněn, což může být dáno i horší půdní úrodností. Plošný rozsah lesní půdy zde je značný, lesní porost vyplňuje rovněž území projektované těžby – v obou jejích etapách. Zájmové území plánované těžby tvoří pouze dílčí část většího lesního celku, který dnes tvoří oddělenou severní část rozlehlého lesního komplexu, jenž přerušila či rozdělila dříve realizovaná těžba. V dřevinné skladbě převažují jehličnaté druhy, při západní straně jej lemuje porostní pláň z listnáčů.

V antropicky značně ovlivněné krajině s dlouhodobým převažujícím intenzivním využitím půdy (převážně zorněná zemědělská půda) se rovněž projevila dřívější těžba šterkopísků, která způsobila transformaci terénu a změnu využití krajiny.

Podle geomorfologického členění (Demek, 1987) se zájmové území plánované těžby nachází v Nýřanské kotlině (geomorfologický okrsek), která je součástí Plzeňské kotliny (geomorfologický podcelek) v rámci Plasské pahorkatiny (geomorfologický celek). Nýřanská kotlina reprezentuje strukturně denudační sníženinu převážně severně od údolí Radbuzy, tvořenou karbonskými a permskými prachovci, jílovci, pískovci a dalšími mladšími (mladořetihorními) sedimentárními horninami; vyznačuje se ploše pahorkatinovým reliéfem sklánějícím se od západu k východu, s relikty plošiných zarovnaných povrchů, erozními kotlinkami, širokými údolními s říčními terasami a četnými antropogenními tvary (haldy, odvaly zaniklých uhelných dolů).

Dle biogeografického členění (Culek, 1996) leží zájmové území plánované těžby v Plzeňském bioregionu (1.28), v biochoře 3RU – plošiny na kyselých šterkopiscích 3. vegetačního stupně (viz obr. č. 4). Plzeňský bioregion se nachází v centru západních Čech. Území tohoto bioregionu je tvořeno pahorkatinou na převážně kyselých břidlicích, místy s buližníky a na extrémně kyselých permských sedimentech. Charakteristické jsou přírodě blízké bory na permu a acidofilní vegetace na buližnicích. Současné lesní porosty jsou tvořeny kulturními bory, v krajině převažuje zemědělská orná půda, jako pestrá mozaika obdělávaných polí, luk, jen s drobnými lesíky, skupinami dřevin, keřů, nebo jen jednotlivými keři na okrajích polí a luk.

obr. č. 4: Biochory



Ve vztahu k předmětu posouzení představují z pohledu přírodní charakteristiky hlavní znaky krajinného rázu v zájmovém území:

- Ploché terén Plzeňské kotliny (Nýřanské kotliny); mělká kotlina Sulkovského potoka
- Převaha zemědělské půdy s vysokým stupněm zornění
- Vysoká lesnatost území s hojným zastoupením jehličnanů
- Dopady dřívějšího dobývání (reliéf, vodní plocha, vegetační složka)

Žádný z identifikovaných znaků přírodní charakteristiky nedosahuje cennosti, jež by překračovala rámec širšího územního měřítká (jedinečnosti).

## 10 KULTURNĚ-HISTORICKÁ CHARAKTERISTIKA ÚZEMÍ A JEJÍ ZNAKY

Kulturní a historická charakteristika krajinného rázu území odráží přítomnost člověka v krajině. Člověk vždy vyvíjel snahu o zvelebení svého okolí, zdokonalení svých životních podmínek či rozvoj svůj vlastní (společenský). Pohnutky, jež ho k tomu vedly, byly mnohdy ryze utilitární, avšak často prospěšné i do dalších věků. Odrazy lidské činnosti jsou v krajině tedy častokrát přítomny dodnes a dále přetrvávají, jiné se naopak vytrácejí. Podobně jako v případě fyzickogeografických poměrů, které vytvářejí provázaný komplex přírodních podmínek, tak i jednotlivé doklady přítomnosti člověka v krajině nevystupují nezávisle, nýbrž jsou těsně provázány. Tyto souvislosti přesahují dalece horizont lidského života a určitě také fyzický prostor, jemuž se věnuje tato studie.

V území jihozápadně od Plzně či v okolí Tlučné byly učiněny archeologické nálezy dokládající zde pravěkou přítomnost člověka. V lese severně od silnice z Tlučné do Vejprnic bylo identifikováno asi 26 mohyl. Rovněž byl nalezen pohřeb ze starší doby bronzové s typickou keramikou (Sutrová, 2016). Severněji – u Vochova bylo nalezeno mohylové pohřebiště milavečské kultury (mladší doba bronzová).

Kulturně-historickou charakteristiku a vývoj území od středověku dobře dokumentují dostupné podklady k historii nejbližší se nacházejí vsi Tlučné (výtah). „Píše se rok 1115, český kníže Vladislav I. daruje zemi ve vsi Tlučná klášteru Kladrubskému. Jméno zřejmě vzniklo z obecného „tluč“, značící ječmen nebo jiné obilí stlučené (tluč, obilní šrot), kterým se živilo místní obyvatelstvo. Na listině knížete Bedřicha z roku 1186 se připomíná v Tlučné celé popluží, v papežské listině z let 1234-5 je ve výčtu vsí opět Tlučná potvrzena Kladrubským benediktýnům. Dle chotěšovského urbáře z roku 1367 klášter a premonstrátky vlastní v Tlučné devět a půl země.“

Po celou tuto dobu žili v Tlučné také svobodní rolníci, drobní zemané, u vladyků převládají osobní jména Oldřich. V předhusitské době zde byly čtyři zemanské dvory, jeden poddaný (sedlák) nejméně dva poddaní (chalupníci) a několik poddaných chotěšovského kláštera. Ves mění majitele, až se v roce 1549 stává majetkem Jiříka Strojetickeho. Jiřík staví tvrz a roku 1574 je prvně uváděn ovčín s tisícem ovcí. Vystavěl mlýn, krčmu, rybníky a také 8 nových chalup. Berní rula z poloviny 17. století ve vsi uvádí 8 sedláků (6 pustých), 9 chalupníků. V roce 1838 bylo ve vsi 238 obyvatel, panský dvůr, hostinec, ovčín, hájovna. Sommerova topografie uvádí, že půda kolem Tlučné je méně úrodná, písčité se šterkem. Pěstuje se zelí, luštěniny, řepa a brambory. I louky jsou horší kvality. Obec náleží k faře Vejprnice. Rozvoji obce později přispívá využití černého kvalitního uhlí, kterého je v podzemí dostatek. Zemědělská obec se postupně přetváří v hornickou. (převzato z: <https://www.obec-tlucna.cz/obec-4/historie/>)

Nedaleké Vejprnice jsou prvně uváděny již v závěru 10. století (993) v souvislosti se zakládáním břevnovského kláštera knížetem Boleslavem II. Rozvoj starého hospodářského sídla byl od 19. století významně ovlivňován blízkostí Plzně s průmyslovou výrobou.

Důležitým znakem kulturně-historické charakteristiky v zájmovém území i jeho okolí je dlouhodobě udržovaný – lesozemědělský způsob využití krajiny a zachovalost krajinné struktury, resp. konsolidovaný rozsah lesních ploch a odlesněných částí krajiny. Uvedené lesozemědělské využití půdy včetně zachovalé dislokace (hranic) lesních celků dokládají dostupné podklady – např. historické mapy III. vojenského mapování ze závěru 2. poloviny 19. století (viz obr. č. 5). Při jejím porovnání s aktuálním leteckým snímkem lze naopak pozorovat zřetelný vývoj osídlení – rozvoj zastavěného území Tlučné i Vejprnic i jižně se nacházejícího Sulkova. Novodobým prvkem ve struktuře krajiny je dálniční tah a také plochy po těžbě štěrkopísků (v zájmové lokalitě). V poválečném období prošla zřetelnou změnou struktura zemědělských ploch – scelení parcel do velkých bloků s následným velkovýrobním způsobem obhospodařování půdy. Rozvoj zástavby a růst lidnatosti blízkých sídel je z největší části záležitostí posledních dvaceti let. Po roce 2000 došlo v Tlučné k nárůstu v počtu trvale žijících obyvatel o více než 40 %, podobně i v případě Vejprnic. V poválečném období vznikly rovněž objekty individuální rekreace – chaty při záp. okraji lesního porostu.

Těžba štěrkopísků na ložisku Vejprnice byla započata v 70. letech minulého století, přerušena byla před rokem 2000, aktuálně neprobíhá. Delší tradici, než těžba štěrkopísků mělo ve zdejší oblasti již zmíněné hlubinné dobývání černého uhlí. Jeho počátky spadají již do 18. století. Intenzivně probíhalo v meziválečném období a po II. světové válce – v dolech Krimich I a Krimich II. Definitivní ukončení těžby v dole Krimich II nastalo v roce 1995.

Významný novodobý kulturně-historický rys reprezentuje dálniční tah (D5) spojující Českou republiku s Německem či jeho jižní částí, resp. tranzit realizovaný po této dopravní tepně. Dálniční tepna prochází pouze několik set metrů od plochy projektované těžby.

Indikátory kulturních či historických hodnot mohou být předměty ochrany dle zákona č. 20/1987 o státní památkové péči. V zájmovém území plánované těžby ani v jeho blízkosti není vyhlášena archeologická, městská, vesnická, krajinná památková rezervace či zóna. Památkově chráněnými objekty v nejbližších obcích reprezentují kostel sv. Vojtěcha, fara, výklenková kaple a popraviště obětí II. světové války ve Vejprnicích. Status památkově chráněných objektů v Tlučné mají panský dvůr s kaplí a boží muka.

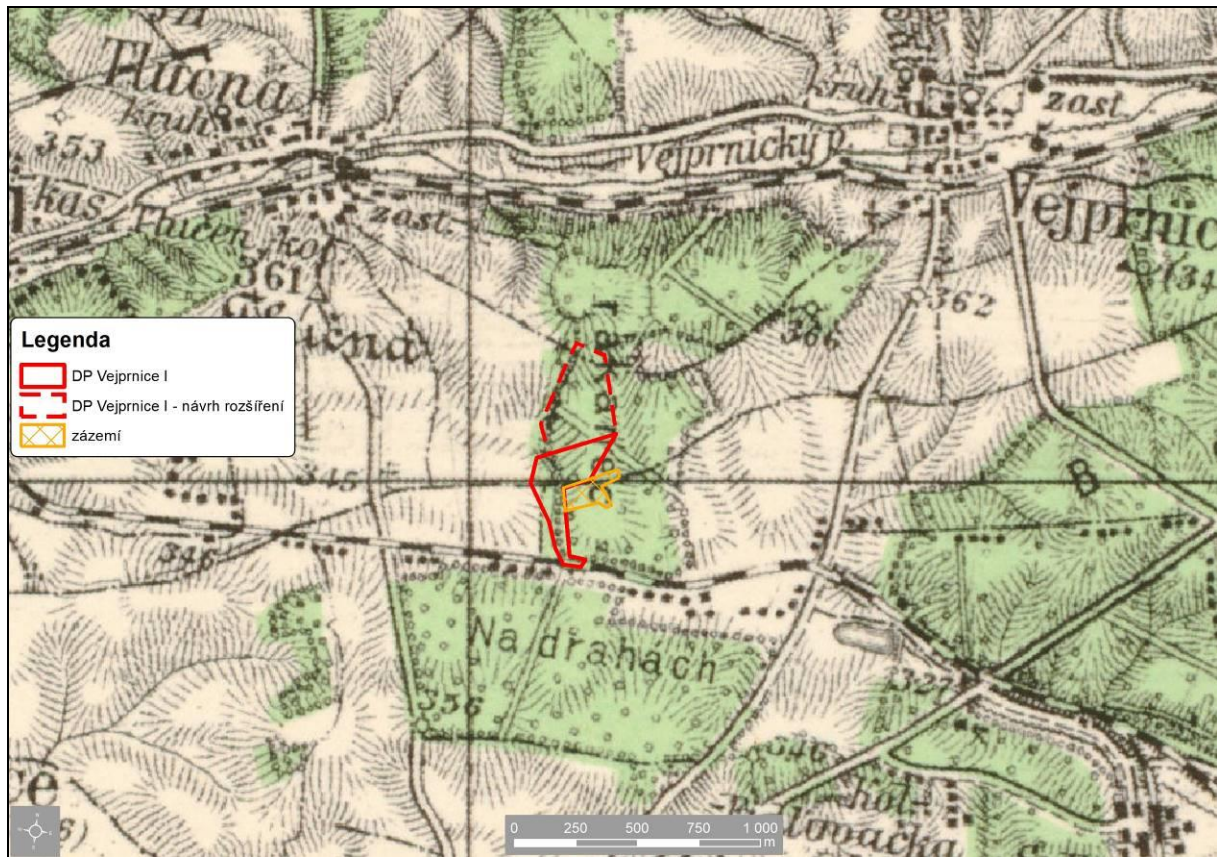
Z pohledu kulturní a historické charakteristiky vystupují jako hlavní znaky či hodnoty krajinného rázu v dotčeném krajinném prostoru:

- Stará sídelní oblast s archeologickými doklady dřívějšího osídlení
- Dlouhodobě převažující lesozemědělské zaměření území
- Dlouhodobě konsolidovaná struktura krajiny – zemědělsky a lesnický využití půdy
- Významná silniční tepna nadnárodního významu (D5), tranzit
- Tradice (historie) dobývání nerostných zdrojů
- Rozvoj obytné zástavby v posledním období; poloha v zázemí krajského města

Žádný z identifikovaných znaků kulturně-historické charakteristiky nedosahuje cennosti, jež by překračovala rámeček širšího územního měřítká (jedinečnosti).



obr. č. 5: Výřez zájmového území na historické mapě (III. vojenské mapování 1877 – 80)



obr. č. 6: Výřez zájmového území – letecký snímek



## 11 ESTETICKÉ HODNOTY, PROSTOROVÉ VZTAHY, HARMONIE V ÚZEMÍ

Estetická hodnota území představuje synergický a zřejmě rozhodující aspekt při vnímání rázu krajiny a hodnocení jejích kvalit. Estetickou hodnotu utváří jednak fyzicky definovatelné vztahy mezi jednotlivými složkami (prvky) krajinné scény – charakter, uspořádání či struktura prvků krajinné scény, které mohou vytvářet zvláštnost či jedinečnost krajinné scény a také harmonií vztahů a měřítka jednotlivých prvků. Pro estetickou hodnotu je důležitá estetická norma, která není globálně jednotná, a především konstantní v čase, podléhá neustálému vývoji, což platí samozřejmě i v jiných oblastech kulturního či společenského prostředí (např. v hudbě). Každopádně určité rysy (krajiny) působící esteticky příznivě spoluvytvářejí harmonické vztahy v území dlouhodobě. K takovým jevům náleží bezesporu např. přítomnost (hojná) přírodních či přírodě blízkých prvků, existence výsledků lidské činnosti, které se historicky osvědčily, napomohly životu lidí v daném místě (kupř. železniční trať, vinohrad, přemostění toku) a jejich identifikaci s krajem.

Zájmové území či vymezený dotčený krajinný prostor reprezentuje krajinářsky (vizuálně) nepříliš výrazné území. Mělký kotlinový prostor – plochá údolní sníženina Sulkovského potoka s pozvolna stoupajícími svahy se vyznačuje jednoznačnou převahou horizontální dimenze v prostorových vztazích. Ta je přirozeně vnímatelná v otevřených partiích mimo lesní celky. Vzrostlé lesní porosty při malé vertikální členitosti území ještě více nivelizují prostorové uspořádání – kotlinu vymezenou měkkými horizonty.

Lesní celky tvoří nejvýraznější prvek v obrazu zdejší krajiny. Typickým rysem je zřetelný přechod (kontrast) lesa a zemědělské půdy – lesního okraje, byť často tvořený tvarově různorodějšími listnáči. Blízké lesní celky rovněž tvoří poměrně pravidelné (geometricky ohraničené) bloky – polygony, čímž společně s velkými sjednocenými bloky zemědělské půdy formují kolorit či obraz intenzivně využívané – produkčně zaměřené krajiny.

**obr. č. 7: Výhled od jihovýchodního okraje Tlučné směrem k jihovýchodu; lesní okraj v popředí – hranice plochy projektované těžby**



výhledový bod č. 2 v příloze č. 1 (pozn.)

Esteticky přitažlivější dílčí prostory (vedle lesního interiéru) se vyskytují ve vazbě na vodní útvary. Níže po proudu Sulkovského potoka v podmáčené travnaté nivě je přítomna jinak velmi deficitní mimolesní zeleň, vyskytující se jinak sporadicky takřka pouze při cestní síti. Příznivé působení, byť rovněž pouze lokálně, mají i břehové partie v okolí zbytkového

jezera po dřívější těžbě. Poměrně rozlehlá členitá vodní plocha s břehovým doprovodem a v kontaktu se souvislým lesem tvoří kontrastní segment v okolní produkční krajině, vyhledávaný k nenáročným volnočasovým aktivitám.

Jižní hranici vymezeného DoKP tvoří blízký lesní porost. Byť bez přímého vizuálního projevu, i v rámci vymezeného DoKP je patrná (vnímatelná) dálnice D5 trasovaná tímto lesem, v jeho severní části. Dálnice tvoří ve struktuře krajiny atypický liniový prvek (umělou osu) a také výraznou bariéru pohybu bez možnosti překonání běžným způsobem. I bez vizuálního uplatnění zřetelně dělí území po obou svých stranách.

Obraz krajiny v terénní sníženině Sulkovského potoka formuje také sídelní zástavba. Zástavba jižní části Tlučné zaujímá pozici výše na mírných severních svazích mělké kotliny Sulkovského potoka, resp. na mírném horizontu (rozvodí) mezi kotlinou Sulkovského potoka a Vejprnického potoka. Při okraji zástavby poměrně výrazně vystupují třípatrové bytové domy. K výraznější změně – vstupu či rozšíření výrobní zástavby do volné krajiny došlo ve Vejprnicích (mimo vymezený DoKP).

**obr. č. 8: Těžební jezero po bývalé těžbě v pohledu z jižního břehu; protější břeh – zájmové území nově plánované těžby (poloha zázemí v levé části snímku)**



výhledový bod č. 1 v příloze č. 1 (pozn.)

V kategorii estetických hodnot, prostorových vztahů a harmonie území – vizuální charakteristiky území lze identifikovat tyto hlavní znaky a hodnoty krajinného rázu území:

- Dominantní uplatnění horizontální dimenze v prostorových vztazích
- Výrazný kontrast lesních porostů a otevřené zemědělsky obhospodařované krajiny; zelené (lesnaté) horizonty
- Hrubá geometrizovaná krajinná struktura – velkoplošně obhospodařované bloky zemědělské půdy; větší lesní celky
- Uzavřenost lesnatých partií (lesní „interiér“)
- Esteticky příznivě působící partie při toku Sulkovského potoka
- Dálnice D5 – umělá osa krajiny; bariéra

Žádný z identifikovaných znaků vizuální charakteristiky nedosahuje cennosti, jež by překračovala rámec širšího územního měřítka (jedinečnosti).

## 12 VYHODNOCENÍ VLIVŮ

### 12.1 Přírodní charakteristika

V následující tabulce č. 1 jsou shrnuty identifikované znaky přírodní charakteristiky krajinného rázu s určením jejich projevu, významu a cennosti. Je zde rovněž hodnocena míra vlivu realizace záměru na tyto znaky, a to v rozmezí pozitivní, žádný, slabý, středně silný, silný, stírající (zásah či vliv). Projev a význam znaků je chápán v rámci DoKP, cennost naopak na vyšší úrovni (v rámci ČR). Vyhodnocení je provedeno odděleně pro fázi realizace záměru (těžby) a fázi po ukončení záměru včetně provedení předpokládaných kompenzačních opatření.

tab. č. 1: Přírodní charakteristika – klasifikace vlivů

Znaky a hodnoty	Projev			Význam			Cennost			Míra vlivu (velikost zásahu) fáze těžby / stav po ukončení těžby
	Pozitivní	Neutrální	Negativní	Zásadní	Spoluurčující	Doplňující	Jedinečná	Význačná	Běžná	
<b>Přírodní charakteristika</b>										
Ploché terén Plzeňské kotliny (Nýřanské kotliny); mělká kotlina Sulkovského potoka		x		x					x	slabý až středně silný / žádný
Převaha zemědělské půdy s vysokým stupněm zornění		x		x					x	žádný / žádný
Vysoká lesnatost území s hojným zastoupením jehličnanů	x			x					x	středně silný / nevýznamný až slabý
Dopady dřívějšího dobývání (reliéf, vodní plocha, vegetační složka)			x			x			x	slabý / žádný

Plánovaná těžba ve stávajícím DP a v jeho navrženém rozšíření s sebou ponese vlivy na přírodní charakteristiku území. Dopady projektované těžby nastanou jak ve fázi dobývání, tak i po jeho ukončení a provedení nezbytných kompenzačních opatření. Silnější dopady na přírodní charakteristiku území jsou přirozeně spojeny s fází těžby, v konečném stádiu budou díky uvažovanému konceptu sanace a rekultivace významně sníženy, v dlouhodobě časovém horizontu pak prakticky eliminovány.

Významný dopad projektované těžby bude představovat transformace reliéfu, aspekt nevyhnutelně spojený s dobýváním nerostných surovin. Těžba v zahloubení a vznik těžební deprese v plochem terénu s minimálním převýšením nezpůsobí nepřijatelný dopad na přírodní charakteristiku území, a to i s ohledem na postižení blízkého okolí těžbou v minulosti (terénní deprese s vodní hladinou v bezprostředním sousedství předmětné lokality). Plochy plánované těžby pokrývá v téměř celém rozsahu lesní zeleň. Z větší části se jedná o vzrostlý

hospodářský jehličnatý les (severní část zahrnující plánované rozšíření DP). Hodnotnější část lesních porostů tvoří (západní) lesní okraj – porostní plášť se vzrostlými listnáči. Odstranění lesních porostů lze s ohledem na vysokou lesnatost – hojný výskyt typologicky podobných stanovišť v okolí připustit. Lesní porosty zároveň představují významný krajinný prvek ze zákona a tím zákonný předmět ochrany krajinného rázu. Dopad plánované těžby (v průběhu realizace) na tuto zákonnou kategorie ochrany krajinného rázu je ve zde posuzovaném případě významný – středně silný, avšak ve vysoké (prakticky úplné) míře kompenzovatelný.

Těžební záměry mnohdy skýtají možnost negativní vlivy způsobené v průběhu dobývání (nejen) na přírodní charakteristiku v různě velké míře kompenzovat. Ve zde posuzovaném případě bude míra kompenzace velmi vysoká, v dlouhodobém časovém měřítku úplná. Zásah do terénní morfologie bude zasypáním vzniklé těžební deprese na původní úroveň zcela eliminován. Celý – rozšířený dobývací prostor bude následně souvisle zalesněn, získá tak přírodní charakter blízký stávajícímu stavu.

Uvedená opatření významným způsobem potlačí nepříznivé dopady dobývání (ve fázi realizace), v zásadní či úplné míře vykompenzují zásah do terénní morfologie a vegetační složky. Adekvátní náhrada lesního porostu rovněž sníží dopady na zákonem definovaný předmět ochrany krajinného rázu – les. V konečné fázi záměru budou odstraněny dočasné umělé terénní novotvary – deponie skrytých materiálů a s těžbou související infrastruktura.

Celkově lze **vliv** hodnoceného záměru na **přírodní charakteristiku** území v *průběhu jeho realizace* klasifikovat jako **středně silný**, po *jeho ukončení* jako **nevýznamný**.

## 12.2 Kulturně-historická charakteristika

Níže uvedená tabulka (č. 2) sumarizuje identifikované znaky kulturně-historické charakteristiky krajinného rázu v území s určením jejich projevu, významu a cennosti. Je zde rovněž hodnocena míra vlivu realizace záměru na tyto znaky, a to v rozmezí pozitivní, žádný, slabý, středně silný, silný, stírající (zásah či vliv). Projev a význam znaků je chápán v rámci DoKP, cennost naopak na vyšší úrovni (v rámci ČR). Vyhodnocení je provedeno odděleně pro fázi realizace záměru (těžby) a fázi po ukončení záměru a provedení předpokládaných kompenzačních opatření.

tab. č. 2: Kulturně-historická charakteristika – klasifikace vlivů

Znaky a hodnoty	Projev			Význam			Cennost			Míra vlivu (velikost zásahu)
	Pozitivní	Neutrální	Negativní	Zásadní	Spoluručující	Doplňující	Jedinečná	Význačná	Běžná	
<b>Kulturní a historická charakteristika</b>										
Stará sídelní oblast s archeologickými doklady dřívějšího osídlení	x					x		x		žádný / žádný
Dlouhodobě převažující lesozemědělské zaměření území		x		x					x	slabý až středně silný / žádný
Dlouhodobě konsolidovaná struktura krajiny – zemědělsky a lesnický využití půdy		x			x				x	slabý až středně silný / žádný
Významná silniční tepna nadnárodního významu (D5), tranzit		x			x				x	žádný / žádný
Tradice (historie) dobývání nerostných zdrojů		x			x				x	žádný / žádný
Rozvoj obytné zástavby v posledním období; poloha v zázemí krajského města		x				x			x	žádný / žádný

Zamýšlená hornická činnost, která bude realizována na pozemcích určených k plnění funkcí lesa, bude znamenat proměnu stávajícího využití půdy, které je zde zaměřeno na lesní výrobu dlouhodobě. Do krajiny vstoupí nová ekonomická aktivita (byť se zřetelnými projevy dřívější realizace v bezprostřední blízkosti), v jejímž důsledku bude stávající funkční využití v předmětných plochách těžby znemožněno. Tento dopad představuje v průběhu dobývání z hlediska kulturně-historické charakteristiky území nejvýznamnější vliv. Projektovaná těžba šterkopísků vyvolá nepříznivý účinek pouze v místě své bezprostřední realizace, v širším okolí vlivy na kulturně-historickou charakteristiku území nenastanou. Časově omezená ztráta stávajících funkcí v dílčí části rozlehlého lesního komplexu nebude představovat zásadně nepříznivý či nepřijatelný dopad na kulturně-historickou charakteristiku území.

Dopady navrženého záměru na kulturně-historickou charakteristiku území zahrnující rovněž důsledky po ukončení těžby jsou velmi nízké, resp. nevýznamné. V konečném stádiu – po ukončení dobývání a provedení rekultivace dojde ke znovuobnovení původní funkce prakticky v celém těžbou zasaženém území. Ztráta produkčních funkcí území tak bude po ukončení těžby ve vysoké míře obnovena, v dlouhodobém výhledu plně nahrazena.

Celkově lze **vliv** hodnoceného záměru na **kulturní a historickou charakteristiku** území v *průběhu jeho realizace* klasifikovat jako **slabý**, po *jeho ukončení* jako **nevýznamný**.

### 12.3 Vizuální charakteristika – estetické hodnoty, prostorové vztahy, harmonie

V následující tabulce č. 3 jsou shrnuty identifikované znaky vizuální charakteristiky krajinného rázu s určením jejich projevu, významu a cennosti. Je zde rovněž hodnocena míra vlivu realizace záměru na tyto znaky, a to v rozmezí pozitivní, žádný, slabý, středně silný, silný, stírající (zásah či vliv). Projev a význam znaků je chápán v rámci DoKP, cennost naopak na vyšší úrovni (v rámci ČR). Vyhodnocení je provedeno odděleně pro fázi realizace záměru (těžby) a fázi po ukončení záměru včetně provedení navržených kompenzačních opatření.

tab. č. 3: Vizuální charakteristika – klasifikace vlivů

Znaky a hodnoty	Projev			Význam			Cennost			Míra vlivu (velikost zásahu) fáze těžby / stav po ukončení těžby
	Pozitivní	Neutrální	Negativní	Zásadní	Spoluurčující	Doplňující	Jedinečná	Význačná	Běžná	
<b>Estetické hodnoty, prostorové vztahy, harmonické měřítko</b>										
Dominantní uplatnění horizontální dimenze v prostorových vztazích		x		x					x	slabý / žádný
Výrazný kontrast lesních porostů a otevřené zemědělsky obhospodařované krajiny; zelené (lesnaté) horizonty		x			x				x	středně silný / žádný až slabý
Hrubá geometrizovaná krajinná struktura – velkoplošně obhospodařované bloky zemědělské půdy; větší lesní celky		x		x					x	žádný / žádný
Uzavřenost lesnatých partií (lesní „interiér“)	x				x				x	slabý / žádný
Esteticky příznivě působící partie při toku Sulkovského potoka	x					x			x	žádný / žádný
Dálnice D5 – umělá osa krajiny; bariéra		x			x				x	žádný / žádný

Z provedeného tabelárního posouzení na jednotlivé identifikované znaky vizuální charakteristiky v zájmovém území vyplývá, že realizace záměru bude znamenat ovlivnění krajinného rázu území. V obou fázích se klasifikované vlivy liší. Silnější dopady projektované těžby jsou spojeny s fází realizace, což je pro záměry této typologie příznačné. Dáno je to možnostmi realizace kompenzačních opatření, které v konečném důsledku zásadně sníží či až eliminují negativní účinky předchozí těžby a ve vysoké míře navrátí těžbou zasaženému území podobu blízké původní.



Stávající dobývací prostor i jeho k severu navržené rozšíření zaujímá rovinaté území v pravostranné části mělkého údolí Sulkovského potoka. Zájmová lokalita plánované těžby tak není výrazněji prostorově exponovaná. Projektovaná hornická činnost bude zahájena DP Vejprnice I – v jeho severní části, plynule bude postupovat severním směrem. Dopady těžby realizované v zahloubení nemají potenciál dosažení silnějšího či plošného vizuálního účinku a zásadnějšího ovlivnění prostorových vztahů v území. Projevy vlastního dobývání – těžební jámy vyplněné hladinou podzemní vody budou lokální, viditelné pouze z blízkého okolí, do severního, východního pak díky navazujícím souvislým lesním zcela minimálně. V této souvislosti je třeba uvést, že hornická činnost v aktuálním čase bude prováděna postupně – pouze v dílčím úseku celého zájmového území projektované těžby (s průběžným zavážením těžební jámy).

Většího vizuálního uplatnění dosáhne kácení vzrostlého lesního porostu vyplňující celé zájmové území projektované těžby. Podobně jako v případě těžby tento účinek nastane primárně západním směrem, jižním směrem pak omezeně v dílčím otevřeném segmentu písničku, na jehož břehy navazuje prakticky souvislá lesní (popř. mimolesní) zeleň, která bude tvořit účinnou optickou bariéru – zabráni vizuálnímu projevu vykácení lesa v ploše projektované těžby. Západním směrem od dobývacího prostoru a jeho plánovaného rozšíření se naopak ploché území otevírá. Kácení lesní zeleně zde tak má zřetelně větší – plošnější potenciál vizuálního dopadu.

V severní části zájmového území těžby není hranice rozšířeného DP vedena při lesním okraji, lesní porost směrem k západu v (dostatečném) pásu navazuje. Severní polovina zájmového území těžby je tak obklopena ze tří světových stran vzrostlým lesním porostem. Vizuální dopad kácených porostů se tak týká jižní části západní hranice zájmového území těžby, kde lesní porost přechází do volné krajiny (viz příloha č. 1). Výše uvedené dispozice jsou ve vztahu k vizuálnímu dopadu kácených porostů příznivé. Navazující lesní porost (okraj) na severní straně i vzrostlá lesní či mimolesní zeleň jižně (ve stávajícím DP Vejprnice I) sníží vizuální účinek vzniklý vykácením.

Těžbou vynucené kácení zásadním způsobem nepozmění projev lesnatých partií ve výhledech z otevřených částí území – od západu. S rostoucí vzdáleností bude tento účinek slábnout, ze vzdálenějších výhledů jej částečně sníží rovněž navazující lesní porost na východní straně těžby. Uvedené platí i pro výhled z exponované pozice z vrcholové části odvalu severně od Tlučné, v němž odtěžená (vykácená) plocha tvoří součást rozlehlé vizuálně celistvé lesní matrice (viz obr. č. 2).

V menším míře (plošném rozsahu) lze předpokládat také vizuální projev prvků s kladnou vertikálou – areálu provozního zázemí včetně deponií skrytých materiálů či vytěžené suroviny. Zázemí těžebny je situováno jižně od ploch projektované těžby, resp. mezi těžbou a písničkem (plochou dřívější těžby). Vizuální uplatnění areálu zázemí nastane omezeně k severozápadu koridorem vzniklým vykácením lesního porostu v jižní části zájmového

území plánované těžby. Tento časově i prostorově omezený dopad rovněž nedosáhne velikosti, která by měla zásadně negativní vliv na obraz lesozemědělské krajiny.

V konečném stádiu po vytěžení zásob šterkopísků a provedení opatření k eliminaci důsledků předchozího dobývání nabyde zájmové území ve značné míře své původní vlastnosti. V blízkém časovém horizontu se to týká zásahu do terénní konfigurace – zavezením těžební jámy bude tento dopad plně kompenzován. Navazující lesnická rekultivace navrátí v delším časové horizontu těžbou zasaženému území i původní vizuální projev.

Vliv projektované těžby na prostorové uspořádání a celkový obraz krajiny území tak po jejím ukončení bude nízký, v dlouhodobém výhledu pak dojde k úplné eliminaci jejích negativních dopadů.

Celkově lze **vliv** hodnoceného záměru na **vizuální charakteristiku** území v *průběhu jeho realizace* klasifikovat jako **slabý až středně silný**, po *jeho ukončení* jako **nevýznamný**.

## 12.4 Vyhodnocení vlivů – shrnutí

Realizace záměru – hornická činnost ve stanoveném DP Vejprnice I včetně jeho plánovaného rozšíření nezpůsobí zvláště závažný či nepřijatelný vliv do přírodní charakteristiky území. Projektovaná těžba dominantně postihne lesnický využitý plochy s převahou hospodářského lesa. Zásah do terénní morfologie – zahloubení lze v plochém terénu Nýřanské kotliny připustit. Po ukončení těžby a sanaci těžební jámy zasypáním na původní terénní úroveň bude naprostá většina těžbou zasažených ploch opětovně zalesněna. Uvedený rekultivační koncept je v daných podmínkách (trvale zalesněného území) vhodný. Lesní porost představuje VKP ze zákona. S ohledem na souvislé plošné zalesnění okolí zájmového území těžby (rozšířeného DP) a uvedené znovuoobnovení lesních porostů lze dopad na tento zákonný předmět ochrany krajinného rázu akceptovat. Vlivy na další předměty ochrany přírody a krajiny vyplývající z platné legislativy (zákon č. 114/1992 Sb.) – zvláště chráněná území, popř. přírodní parky, nenastanou.

Proměna stávajícího využití půdy znamenající zřetelný zásah do kulturně-historické charakteristiky území bude spojena s fází dobývání. Stávající zaměření či funkce těžbou zasaženého území – lesní výroba bude v průběhu dobývání změněno na jiné využití – exploataci ložiska štěrkopísků. Tato změna nebude trvalého charakteru a nestane se tak stálou charakteristikou území. V konečném stavu bude stávající funkční využití těžbou dotčených ploch lesnickou rekultivací v celém rozsahu obnoveno. Navržený záměr neovlivní kulturně-historické dominanty v území.

Těžba v plochém terénu s minimálním převýšením realizovaná v zahloubení nemá potenciál většího (plošnějšiho) vizuálního účinku. Její projevy zůstanou omezeny na nejbližší okolí, čemuž výrazně napomůže také okolní – bezprostředně navazující či blízký vzrostlý lesní porost (severní, západní i jižní sousedství plochy projektované těžby). Odstranění vzrostlého lesa se vizuálně uplatní do západního či severozápadního směru – otevřené polní krajiny jižně od Tlučné. Větší část lesního okraje zůstane zachována, okolní lesní, popř. mimolesní zeleň tento účinek zmírní. V kontextu většího lesního komplexu nebude odstranění dílčího lesního segmentu v jižní části zájmového území těžby zásadně nepříznivé – nedosáhne nepřijatelného vizuálního dopadu. Tento nepříznivý vliv nebude trvalého charakteru, v delším časovém měřítku bude kompenzovatelný (znovuzaložení lesního porostu). Vizuální projev doprovodných prvků těžby s kladnou vertikálou – technologický aparát, deponie (areál zázemí těžby) při jižní hranici zájmového území těžby se významněji (plošně) neuplatní, jeho vizuální projev ve značné míře omezí okolní lesní porost.

Konečný stav zájmového území těžby po sanaci a rekultivaci předpokládá zavezení (těžební jámy) na původní úroveň a zalesnění upraveného terénu. Takový koncept dává předpoklady k účinnému začlenění těžbou zasaženého území do svého okolí – lesní matrice v plochém terénu. Tím dojde zásadním způsobem ke snížení nepříznivých dopadů vyvolané těžby a v dlouhodobém časovém horizontu k jejich úplnému zahlazení.

Z hlediska dikce zákona č. 114/1992 Sb. v platném znění a jeho § 12, v němž je v odstavci 1 uveden předmět ochrany krajinného rázu v níže uvedených kategoriích, lze míru vlivů navrženého záměru souhrnně klasifikovat následovně:

	<b>fáze těžby</b>	<b>fáze po těžbě</b>
významné krajinné prvky	<i>středně silný vliv</i>	<i>žádný vliv</i>
zvláště chráněná území	<i>žádný vliv</i>	<i>žádný vliv</i>
kulturní dominanty krajiny	<i>žádný vliv</i>	<i>žádný vliv</i>
harmonické měřítko	<i>slabý vliv</i>	<i>žádný vliv</i>
harmonické vztahy	<i>slabý vliv</i>	<i>žádný vliv</i>

### 13 ZÁVĚR

Ze závěrů provedeného hodnocení významnosti zásahů do jednotlivých znaků (hodnot) krajinného rázu v dotčeném krajinném prostoru vyplývá, že navržený záměr nebude mít při realizaci navržených kompenzačních opatření zásadně nepříznivý dopad. Změny vyvolané realizací záměru nesníží nepřipustným způsobem současnou kvalitu území v dotčeném krajinném prostoru.

Na základě výše uvedených skutečností lze uvažovaný záměr *Povolení hornické činnosti v DP Vejprnice I a rozšíření DP Vejprnice I* v k. ú. Vejprnice a Tlučná z hlediska dopadů na krajinný ráz a jeho ochranu podle § 12 zákona č. 114/1992 Sb. o ochraně přírody a krajiny považovat za únosný.

### **POUŽITÉ INFORMAČNÍ ZDROJE**

- Culek M. a kol. (1996): Biogeografické členění České republiky. Enigma Praha. 347 stran.
- Demek, J. a kol. (1987): Zeměpisný lexikon ČSR. Hory a nížiny. Praha, Academia. 315 stran.
- Lipský, Z. (1999): Krajinná ekologie; pro studenty geografických oborů, Karolinum, Praha. 129 stran.
- Löw J., Míchal, I. (2003): Krajinný ráz, Lesnická práce, s.r.o., Kostelec nad Černými lesy. 552 stran.
- Sutrová, B. (2016): Dějiny archeologie na území okresu Plzeň – sever; bakalářská práce; Fakulta filozofická ZČU Plzeň; 80 stran.
- Vorel, I., Bukáček, R., Matějka, P., Culek, M., Sklenička P. (2004): Metodický postup posouzení vlivu navrhované stavby, činnosti nebo změny využití území na krajinný ráz, ČVUT, Praha. 22 stran.

### **Ostatní zdroje:**

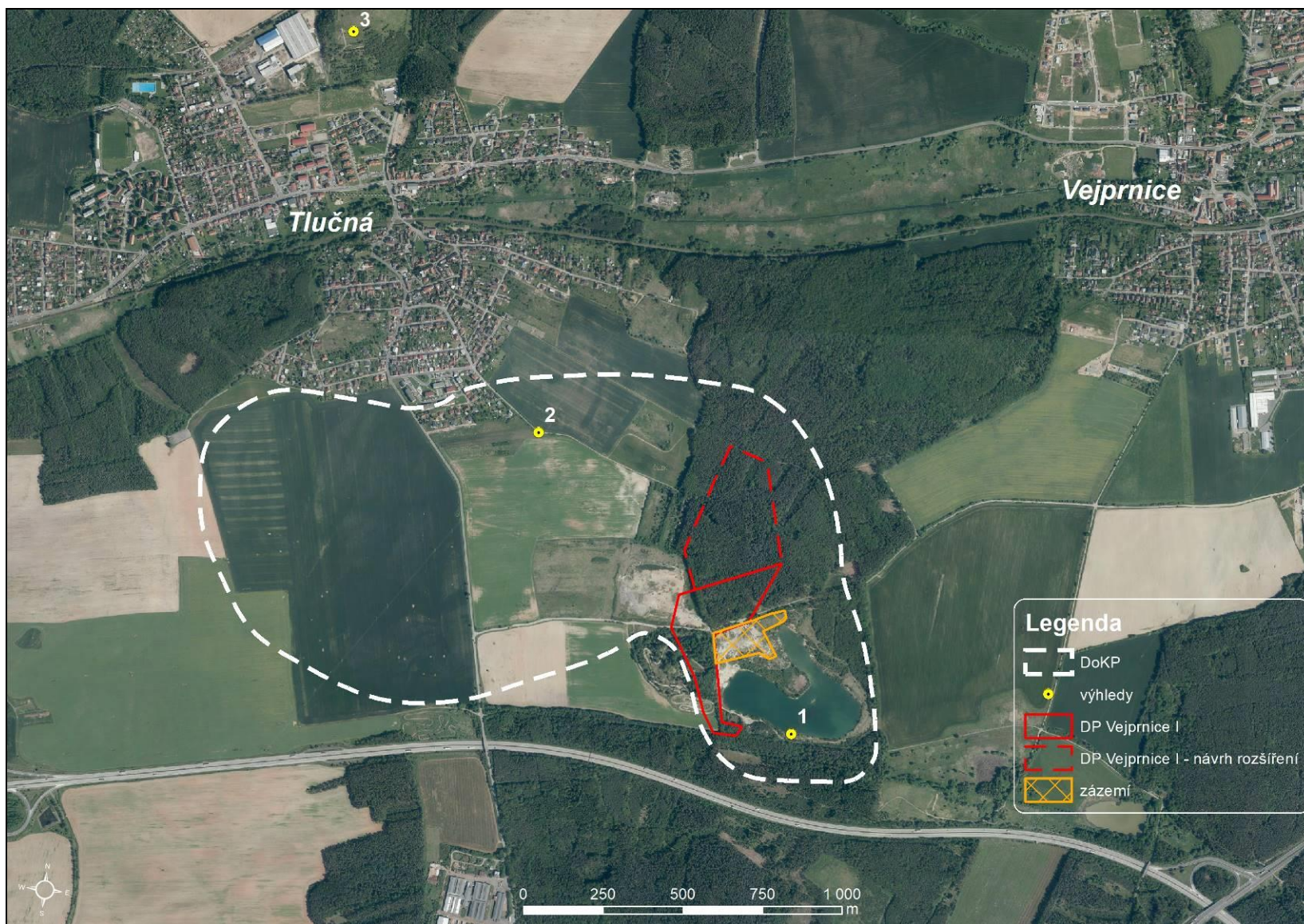
<http://www.mapy.cz>

<http://monumnet.npu.cz>

<http://geoportal.cenia.cz>

<https://www.obec-tlucna.cz/obec-4/historie/>

**Příloha č. 1:** Dotčený krajinný prostor a situace výhledových bodů



ČESKÉ VYSOKÉ UČENÍ TECHNICKÉ V PRAZE  
FAKULTA ARCHITEKTURY

vydává v souladu s §60 zákona č. 111/1998 Sb.

## OSVĚDČENÍ


**Mgr. Lukáš Klouda**

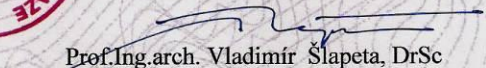
obhájil samostatnou práci a úspěšně složil závěrečnou zkoušku v kurzu  
celoživotního vzdělávání

**„Hodnocení navrhovaných staveb a využití území  
z hlediska zásahu do krajinného rázu“**

pořádaného v cyklu „Metody ochrany charakteru a identity kulturní krajiny“



  
Doc. Ing. arch. Jan Mužík, CSc.  
vedoucí ústavu urbanismu

  
Prof. Ing. arch. Vladimír Šlapeta, DrSc.  
děkan fakulty architektury

V Praze dne 14.1.2005