

Projednáání systému návrhu opatření – Studie odtokových poměrů

Dne 1.6.2016 proběhlo veřejné projednáání systému navrhovaných opatření k Vodohospodářské studii (Studie odtokových poměrů) pro k.ú. Světec, k.ú. Zabuřany, k.ú. Želénky, k.ú. Všechlapy, k.ú. Hostomice nad Bílinou, k.ú. Chotějovice, k.ú. Pohradice, a k.ú. Chotovenka. Investorem studie je Státní pozemkový úřad, Krajský pozemkový úřad pro Ústecký kraj, pobočka Teplice.

Kontakty:

pochop.michal@vumop.cz, podhrazska.jana@vumop.cz, kucera.josef.jr@vumop.cz

Mapové přílohy:

Ohrožení území vodní erozí – současný stav

Ohrožení území vodní erozí – návrh





POZEMKOVÉ ÚPRAVY V ČESKÉ REPUBLICE

Proces pozemkových úprav se řídí zákonem č. 139/2002 Sb., o pozemkových úpravách a pozemkových úřadech a o změně zákona č. 229/1991 Sb., o úpravě vlastnických vztahů k půdě a jinému zemědělskému majetku, ve znění pozdějších předpisů.

Cíle pozemkových úprav

- obnovení vztahu lidí k zemědělské půdě a krajinné s důrazem na zvýšení kvality života na venkově,
- zpřístupnění pozemků jejich vlastníkům a celkové zvýšení propustnosti krajiny,
- důsledná ochrana zemědělské půdy před erozí,
- ochrana kvality vody, zvýšení její retence v krajinně a minimalizace povodňových škod,
- obnovení struktury krajiny, zvýšení její biodiverzity a celkové ekologické stability.

Význam pozemkových úprav pro obce

- vyřešení vlastnických vztahů k pozemkům včetně dohledání nezapsaného obecního majetku a jeho optimalizaci v kontextu s veřejně prospěšnými záměry v krajinně,
- realizace prvků společných zařízení pozemkovým úřadem ze státních a evropských prostředků,
- snížení pohybu zemědělské techniky uvnitř obce v důsledku realizace polních cest v extravilánu,
- vybudování polních cest a jejich všestranné využití (např. jako cyklotrasy),
- ochrana území před záplavami pomocí realizace protierozních a vodohospodářských opatření,
- zvýšení ekologické stability, pestrosti a retenční schopnosti krajiny realizací místních prvků ÚSES,
- konkretizace některých prvků dle územního plánu do úrovně vlastnických parcel,
- nové uspořádání pozemků tak, aby byly přístupné a zemědělsky využitelné.

Význam pozemkových úprav pro vlastníky pozemků a jejich uživatele - nájemce

- upřesnění vlastnictví pozemků co do výměry i polohy,
- úprava tvaru pozemků a možnost jejich scelení,
- možnost reálného rozdělení spoluvlastnictví,
- bezplatné první vytyčení nových pozemků v terénu,
- zpřístupnění pozemků vytvořením sítě polních cest,
- zvýšení tržní ceny pozemků,
- možnost zahájení užívání svých pozemků (před pozemkovou úpravou nepřístupných),
- ukončení zatímního užívání cizích pozemků,
- uzavření nových nájemních smluv na již zcela přesnou výměru jednotlivých parcel,
- vyšší efektivita využití pozemků včetně stabilizace jejich užívání,
- vytyčení lesních pozemků (v případě jejich řešení v pozemkových úpravách).

Význam pozemkových úprav pro katastr nemovitostí

- obnova katastrálního operátu,
- vznik digitální katastrální mapy (DKM),
- promítnutí skutečného stavu do katastru nemovitostí a odstranění nesouladů,
- přesné výměry jednotlivých parcel,
- odstranění parcel zjednodušené evidence (tzv. PK parcel),
- zahuštění polohového bodového pole,
- dorážení doposud nedokončeného scelovacího řízení a přidělového řízení,
- vyřešení duplicitních vlastnictví,
- dohledání dosud neznámých vlastníků, případné dědiců zemřelých vlastníků,
- oprava případných nesprávných údajů o vlastnicích nemovitostí.



Stabilizační přehrážka v k.ú. Líčnov



Zatvorněná údolnice v k.ú. Starovice



Polní cesta v k.ú. Ořechov u Brna

Výsledky pozemkových úprav

- Výsledkem pozemkové úpravy je obnovený digitální katastrální operát a schválený plán společných zařízení (PSZ).
- PSZ obsahuje účelové komunikace (zpřístupnění pozemků), protierozní opatření, vodohospodářská opatření, opatření k ochraně a tvorbě životního prostředí a zvýšení ekologické stability krajiny.
- Na společná zařízení se nejprve použijí pozemky ve vlastnictví státu, následně obce. Případně se na vyčlenění potřebné výměry půdy podílejí i ostatní vlastníci pozemků poměrnou částí dle celkové výměry jejich směřovaných pozemků.

V řadě případů se jedná o polyfunkční opatření, jejichž komplexní efekt tkví ve zlepšení stavu životního prostředí, v omezení dopadu změn klimatu (sucho, povodně) na zemědělskou krajinu.

Obnovený katastrální operát

- Při pozemkové úpravě dojde k obnovení digitálního katastrálního operátu a optimalizaci půdní držby s jasně definovanými právy k jednotlivým pozemkům.

Zpřístupnění pozemků

- Zpřístupnění pozemků je realizováno prostřednictvím účelových komunikací se všemi doprovodnými stavbami, jako jsou mostky, propustky, brody, výhybny, atd.

Podklad pro územní plánování

- Výsledky pozemkových úprav slouží jako neopomenutelný podklad pro územní plánování.

Protierozní opatření

- Protierozní opatření mají za cíl omezit škody na zemědělském půdním fondu způsobením eroze. Patří mezi ně protierozní meze a hrázky, záchytné příehly a příkopy, zaskakovací pásy, větr olamy, ochranné zatravnění, zalesnění, aj. Rovněž jsou řešeny také ochranné způsoby hospodaření na zemědělské půdě – agrotechnická a organizační opatření.

Vodohospodářská opatření

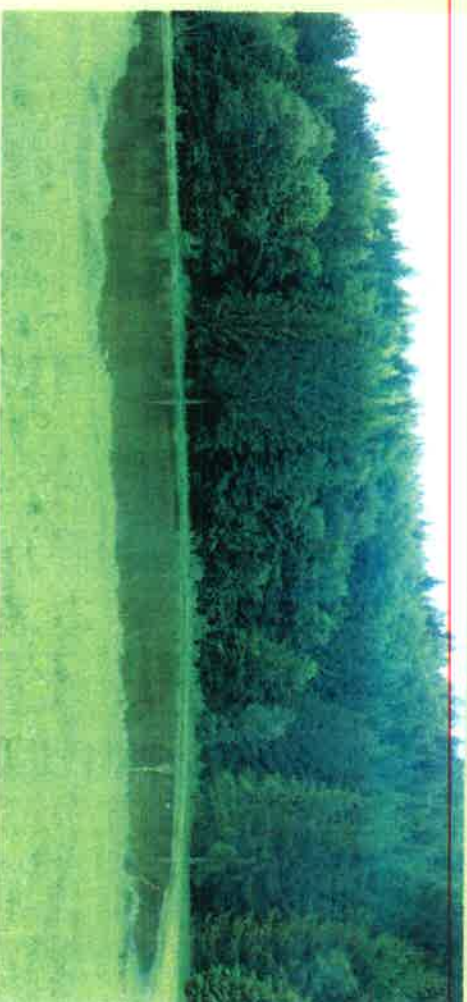
- Vodohospodářská opatření slouží ke zlepšení vodních poměrů v území. Budují se za účelem neškodného odvedení povrchových vod, zvyšování retenční schopnosti krajiny a ochrany území před povodněmi. Patří mezi ně svodné příkopy a příehly, retenční nádrže (suché nebo se stárou hladinou vody), úpravy a revitalizace toků, ochranné hráze, zatravnění infiltračních zón na proupsutných a mělkých půdách, zatravnění či zalesnění ochranných pásů podél vodních útvarů, aj.

Ochrana a tvorba životního prostředí

- Jedná se zejména o prvky územního systému ekologické stability doplněné dalšími interakčními prvky – např. rozpýlené a doprovodné zeleně.



Protipovodňová retenční nádrž v k.ú. Němčice a k.ú. Žďár u Blanska



Malá vodní nádrž v k.ú. Sloup v Moravském krasu



Suchá retenční nádrž v k.ú. Slavkov u Brna

