

Dle rozdělovníku

Spisová značka: KUUK/075215/2023/4
Číslo jednací: KUUK/079245/2023
UID: kuukes8c13b6fc
Počet stran/příloh: 3/13
Vyřizuje/linka: Pavel Svoboda/599
Datum: 25. 05. 2023

Opatření obecné povahy

Krajský úřad Ústeckého kraje, odbor dopravy a silničního hospodářství (dále jen „Krajský úřad“), jako příslušný správní úřad ve věcech stanovení místní a přechodné úpravy provozu na pozemních komunikacích - silnicích I. třídy dle ustanovení § 77 odst. 1 písm. b a § 124 odst. 4 písm. b zákona č. 361/2000 Sb., o provozu na pozemních komunikacích a o změnách některých zákonů (zákon o silničním provozu), a po projednání s Policií ČR, Krajským ředitelstvím policie Ústeckého kraje (dále jen „Krajské ředitelství policie“), a to Územním odborem Louny, Dopravním inspektorátem dne 16. 5. 2023 pod č.j. KRPU-86500-2/ČJ-2023-040706-1-IB a Územním odborem Most, Dopravním inspektorátem dne 17. 5. 2023 pod č.j. KRPU-87926-2/ČJ-2023-040806,

stanovuje přechodnou úpravu provozu

na pozemní komunikaci, spočívající v dočasném osazení přechodného dopravního značení či zařízení v přesné specifikaci a umístění dle přiloženého Dopravně inženýrského řešení

Silnice: I/15 + I/28

Lokalita: Silnice č. I/15 v úseku Libčeves - Kozly
Silnice č. I/28 v úseku Raná-Skršín

Důvod: Úplná uzavírka + částečná uzavírka + vedení objízdných tras v rámci realizace níže uvedené akce v 8-mi pracovních etapách

Termín: **od 5. 6. 2023 do 30. 7. 2023**

Navrhovatel: ALGON a.s., IČ: 28420403,
se sídlem Ringhofferova 1/115, 155 21 Praha 5,
v řízení zastoupený firmou Signál, Dopravní značení spol. s r.o.,
IČ: 25423037, se sídlem U Cukrovaru 495/6, 400 07 Ústí nad Labem
(zodpovědná osoba Ing. Jan Červinka, tel. 737 429 806)

Název akce: „Rekonstrukce komunikace I/28 Raná-Odolice, km 8,761-11,279“

při dodržení těchto podmínek:

1. Stanovené přechodné dopravní značení bude umístěno pouze po dobu trvání akce a ve stanoveném termínu. Po ukončení prací či uplynutí stanoveného termínu bude přechodné dopravní značení neprodleně odstraněno.
2. Rozměry a provedení dopravních značek či dopravního zařízení musí být v souladu s Vyhláškou č. 294/2015 Sb., kterou se provádějí pravidla provozu na pozemních komunikacích, dále v souladu s ČSN EN 12899-1 a v souladu s technickými podmínkami TP 66 – Zásady pro přechodné dopravní značení na pozemních komunikacích
3. K označení bude použito reflexních dopravních značek (min. třídy R2) v základních velikostech. K označení nesmí být použito nečitelného či poškozeného dopravního značení, značky a zábrany musí být zajištěny proti posunutí vlivem povětrnosti.
4. Výrobu, osazení, průběžnou údržbu a následné včasné odstranění předmětného přechodného dopravního značení zajišťuje na své vlastní náklady navrhovatel. Osazení bude provedeno nejdříve po nabytí účinnosti tohoto Opatření obecné povahy, a to v rozsahu výše uvedeného termínu.

ODŮVODNĚNÍ

Krajský úřad Ústeckého kraje stanovil přechodnou úpravu provozu na základě podnětu žadatele a po písemném vyjádření Krajského ředitelství policie.

V souladu s ustanovením § 77 odst. 5 zákona o silničním provozu nedoručoval zdejší úřad návrh opatření obecné povahy a nevyzýval dotčené osoby k podávání připomínek nebo námitek.

POUČENÍ

Podle § 173, odst. 2 zákona č. 500/2004 Sb., správní řád, ve znění pozdějších předpisů, nelze proti opatření obecné povahy podat opravný prostředek.

Toto opatření musí být vyvěšeno po dobu 15 dnů na úřední desce orgánu, který písemnost doručuje a zveřejněna způsobem umožňujícím dálkový přístup.

V souladu s ustanovením § 77 odst. 5 zákona o silničním provozu nabývá toto opatření obecné povahy účinnosti pátým dnem po dni vyvěšení.

Otisk úředního razítka

Mgr. Petra Kudrnová
vedoucí oddělení pozemních komunikací

Příloha: 13 listů DIO s vyznačeným umístěním přechodného dopravního značení

Na úřední desce příslušného úřadu, vyvěšeno dne: sejmuto dne:
(razítko, podpis orgánu, který potvrzuje vyvěšení a sejmutí oznámení)

Na úřední desce vyvěsí:

- Krajský úřad Ústeckého kraje, Velká Hradební 3118/48, 400 02 Ústí nad Labem
(termín vyvěšení na této desce je rozhodný z hlediska řádného doručení
předmětného opatření obecné povahy)
- Obecní úřad Libčeves, K Zámku 1, 439 26 Libčeves
- Obecní úřad Kozly, Kozly 19, PSČ 440 01
- Obecní úřad Skršín, Skršín 48, PSČ 434 01
- Obecní úřad Bělušice, Bělušice 64, PSČ 434 01
- Obecní úřad Raná, Raná 114, PSČ 439 24

Po nabytí účinnosti obdrží:

Navrhovatel k realizaci:

- ALGON a.s., IČ: 28420403,
se sídlem Ringhofferova 1/115, 155 21 Praha 5,
v řízení zastoupený firmou
Signál, Dopravní značení spol. s r.o., IČ: 25423037,
se sídlem U Cukrovaru 495/6, 400 07 Ústí nad Labem

Dotčený orgán na vědomí:

- Policie ČR, Krajské ředitelství policie Ústeckého kraje,
územní odbor Louny - dopravní inspektorát,
Nám. Benedikta Rejta 2297, 440 53 Louny

- Policie ČR, Krajské ředitelství policie Ústeckého kraje,
územní odbor Most - dopravní inspektorát,
Václava Řezáče 224/3, 434 75 Most

Majetkový správce na vědomí: - Ředitelství silnic a dálnic ČR, Správa Chomutov,
Kochova 3975, 430 01 Chomutov

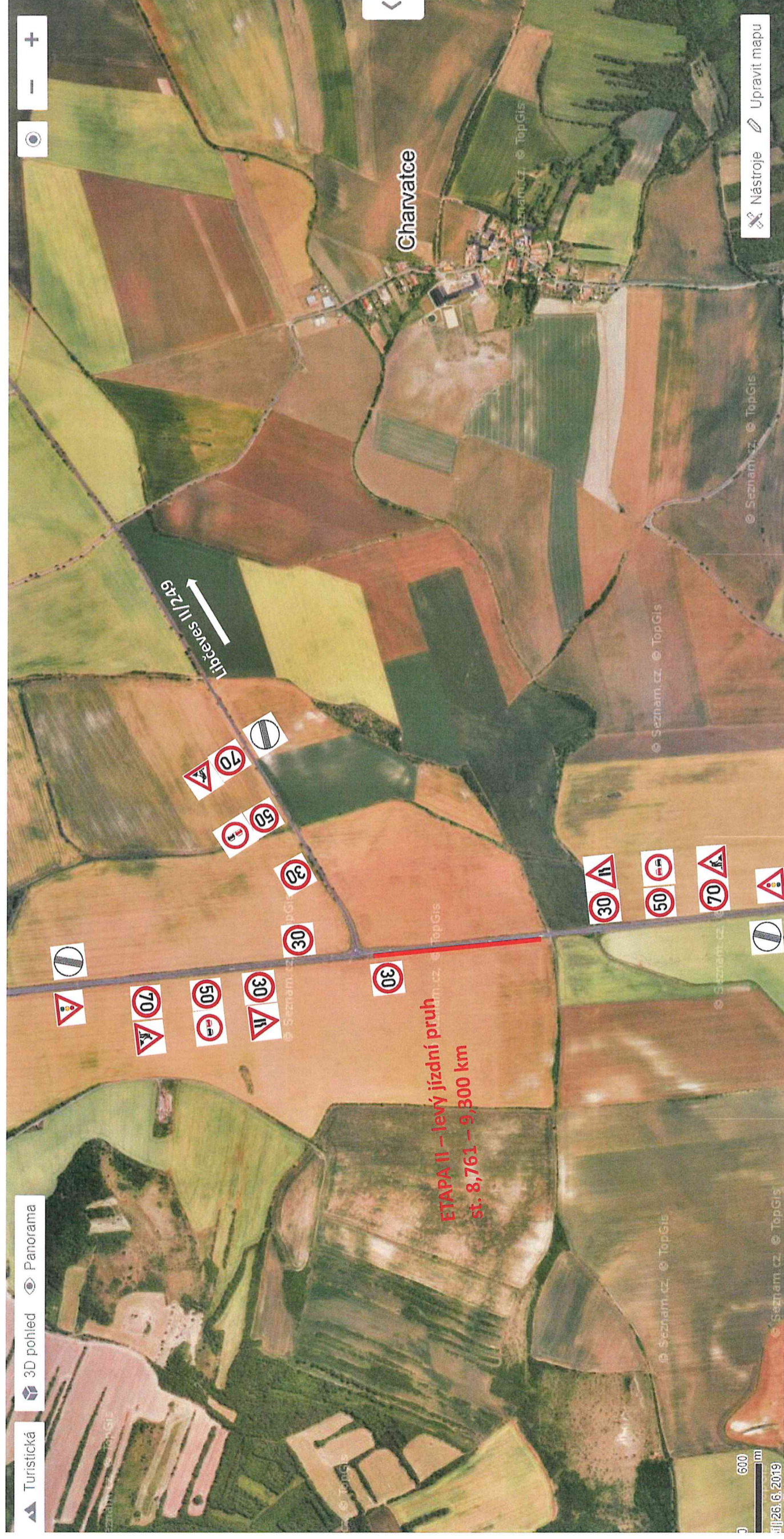
I/28 Raná – Odolice 8.761 – 11,279 km



I ETAPA: Uzavřený pravý jízdní pruh silnice I/28 (staničení 8,761 – 9,300 km)

V této etapě bude provoz řízen kyvadlově semaforů popřípadě vyškolenými pracovníky v pracovní době.
Silnice II/249 bude v této etapě s časovým omezením průjezdná.
Termín částečného omezení: 7 dní

I/28 Raná – Odolice 8.761 – 11,279 km



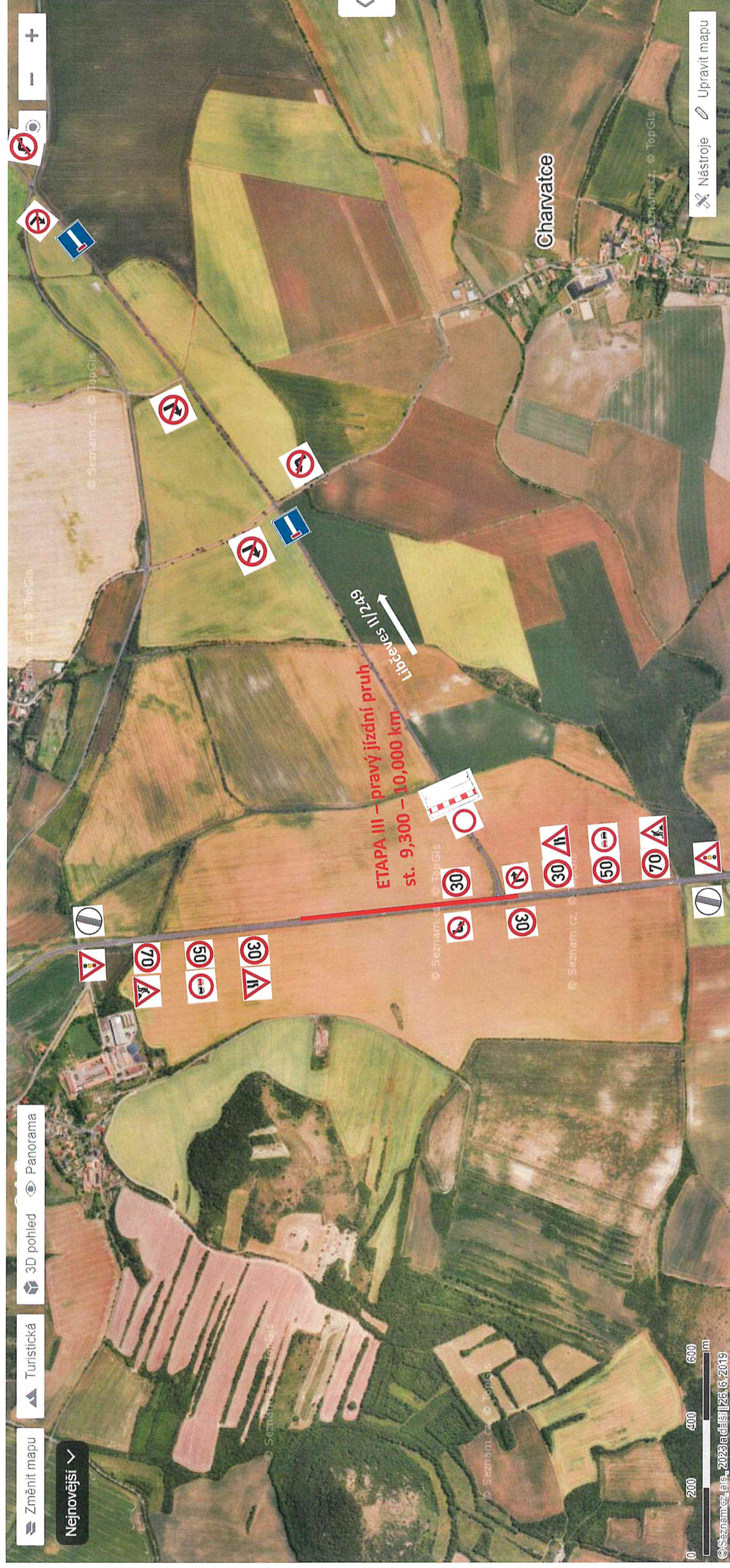
II ETAPA: Uzavřený pravý jízdní pruh silnice I/28 (staničení 8,761 – 9,300 km)

V této etapě bude provoz řízen kyvadlově semaforly, popřípadě vyškolenými pracovníky v pracovní době.

Silnice II/249 bude v této etapě s časovým omezením průjezdná.

Termín částečného omezení: 7 dní

I/28 Raná – Odolice 8.761 – 11,279 km



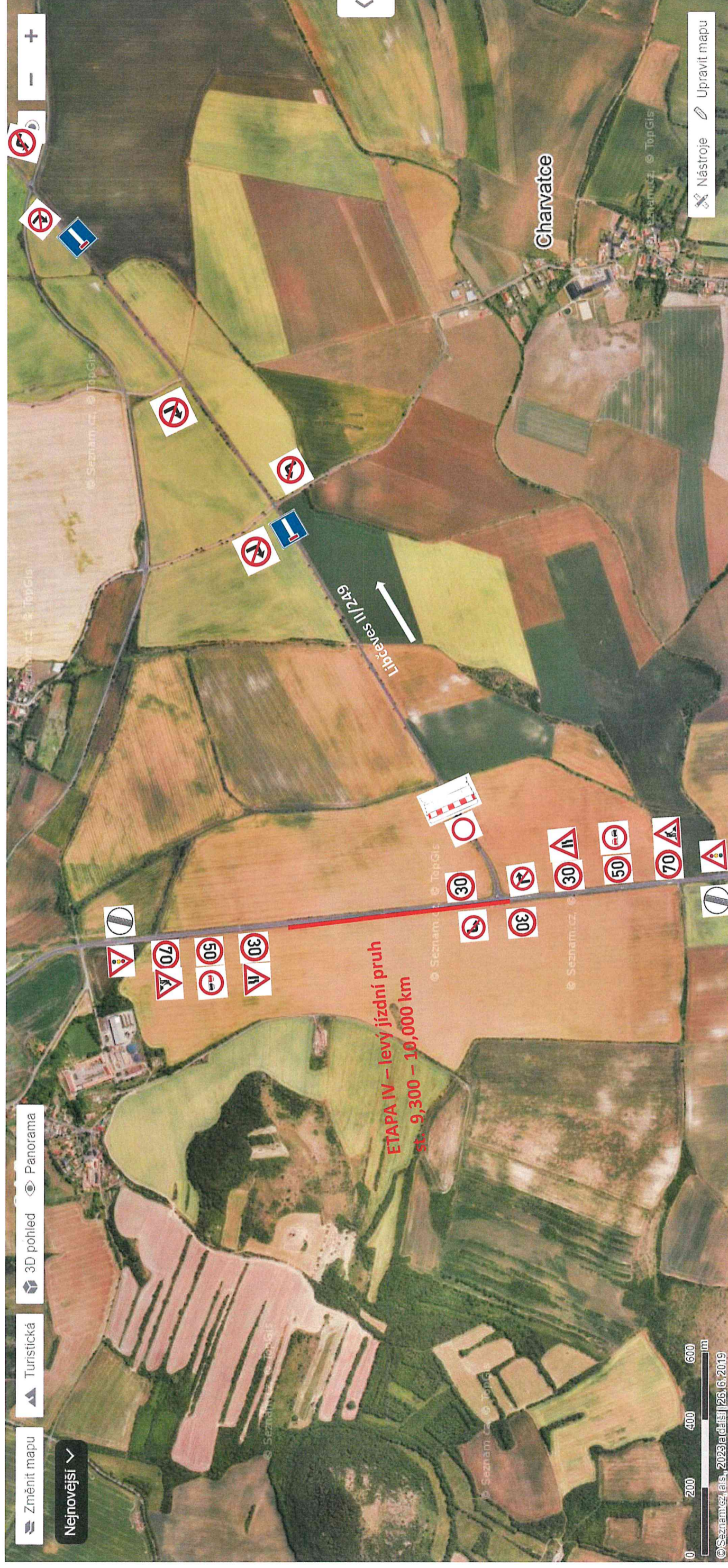
III ETAPA: Uzavřený levý jízdní pruh silnice I/28 (staničení 9,300 – 10,000 km)

V této etapě bude provoz řízen kyvadlově semaforly, popřípadě vyškolenými pracovníky v pracovní době.

Silnice II/249 bude v této etapě uzavřena s objíždňou trasou po I/15 – II/257

Termín částečného omezení: 7 dní

I/28 Raná – Odolice 8.761 – 11,279 km



IV ETAPA: Uzavřený levý jízdní pruh silnice I/28 (staničení 9,300 – 10, 000 km)

V této etapě bude provoz řízen kyvadlově semaforly, popřípadě vyškolenými pracovníky v pracovní době.

Silnice II/249 bude v této etapě uzavřena s objízdou trasou po I/15 – II/257

Termín částečného omezení: 7 dní

I/28 Raná – Odolice 8.761 – 11,279 km



V ETAPA: Uzavřený pravý jízdní pruh silnice I/28 (staničení 10, 000 – 10,800 km)

V této etapě bude provoz řízen kyvadlově semaforem, popřípadě vyškolenými pracovníky v pracovní době.

Termín částečného omezení: 7 dní

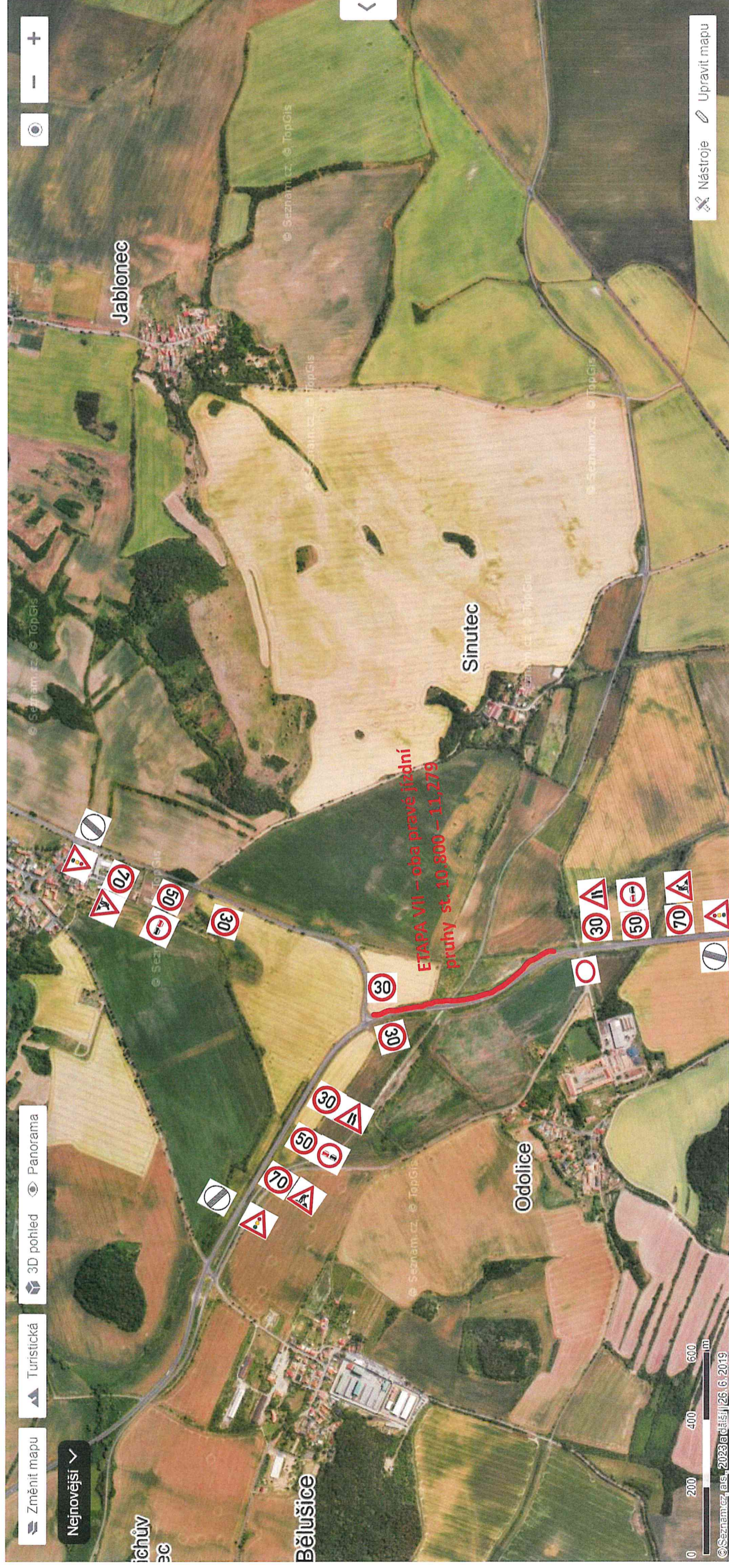
I/28 Raná – Odolice 8.761 – 11,279 km



VI ETAPA: Uzavřený levý jízdní pruh silnice I/28 (staničení 10, 000 – 10,800 km)

V této etapě bude provoz řízen kyvadlově semaforem, popřípadě vyškolenými pracovníky v pracovní době.
Termín částečného omezení: 7 dní

I/28 Raná – Odolice 8.761 – 11,279 km



VII ETAPA: Uzavřené oba pravé jízdní pruhy silnice I/28 (staničení 10,800 – 11,279 km)

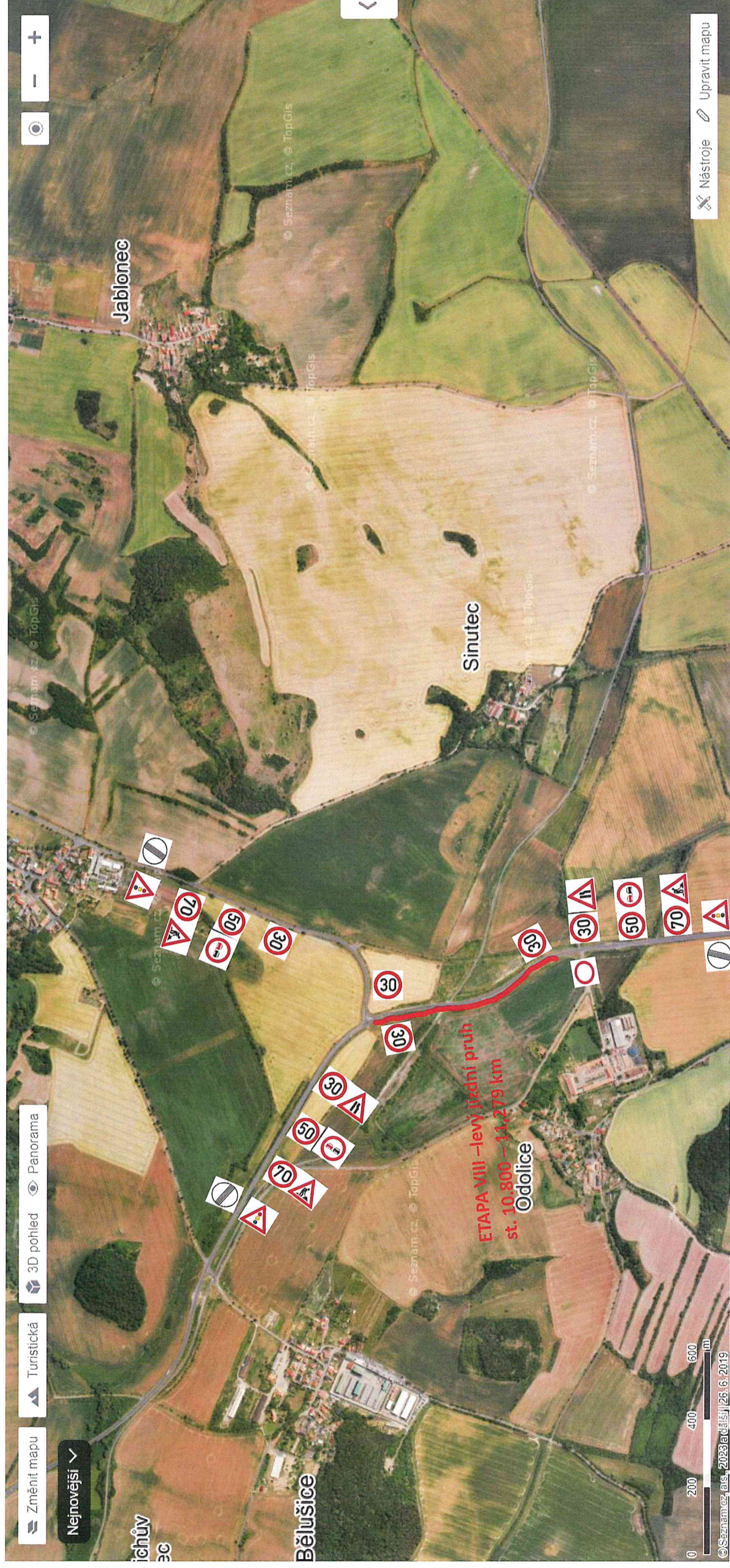
V této etapě bude provoz řízen kyvadlově semaforly, popřípadě vyškolenými pracovníky v pracovní době.

Kritické místo, křižovatka I/28 – II/257, místní řidiči určitě využijí silnici, která prochází obcí Kozly a napojí se na I/15 směr Litoměřice a opačně směr Most.

Výjezd z obce Odolice bude uzavřen.

Termín částečného omezení: 7 dní

I/28 Raná – Odolice 8.761 – 11,279 km



VIII ETAPA: Uzavřený levý jízdní pruh silnice I/28 (staničení 10,800 – 11,279 km)

V této etapě bude provoz řízen kyvadlově semaforem, popřípadě vyškolenými pracovníky v pracovní době.

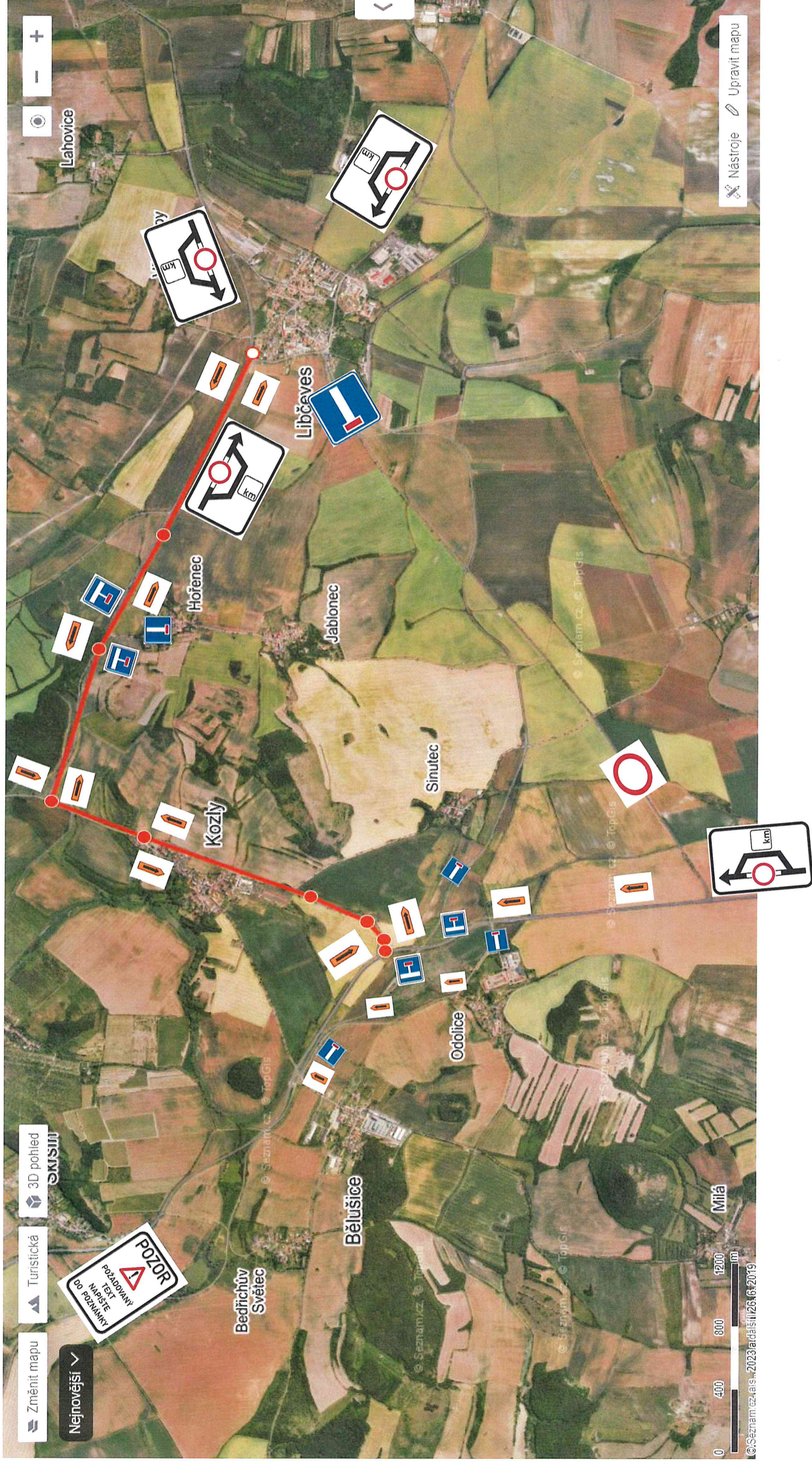
Kritické místo, křižovatka I/28 – II/257, místní řidiči určitě využijí silnici, která prochází obcí Kozly a napojí se na I/15 směr Litoměřice a opačně směr Most.

Výjezd z obce Odolice bude uzavřen.

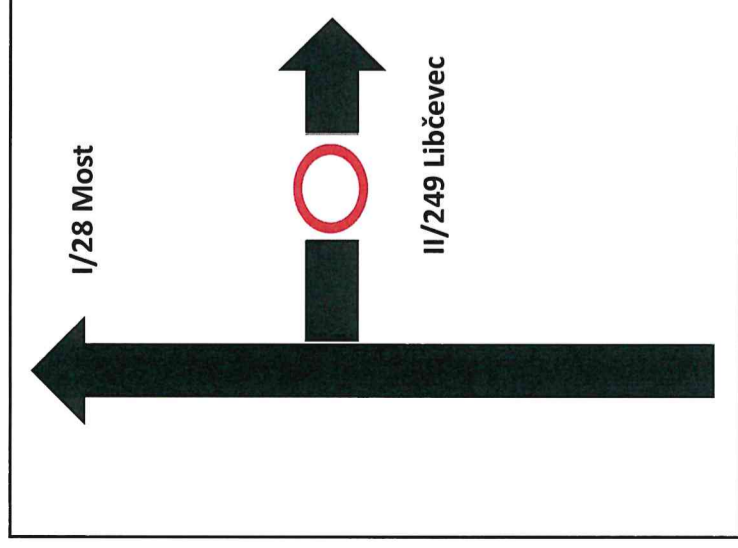
Termín částečného omezení: 7 dní

I/28 Raná – Odolice 8.761 – 11,279 km

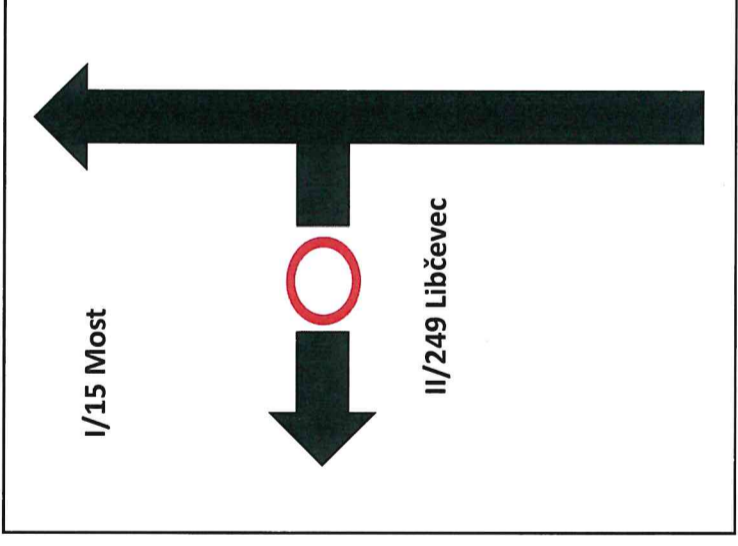
OBJÍZDNÁ TRASA V DOBĚ III a IV ETAPY VÝSTAVBY



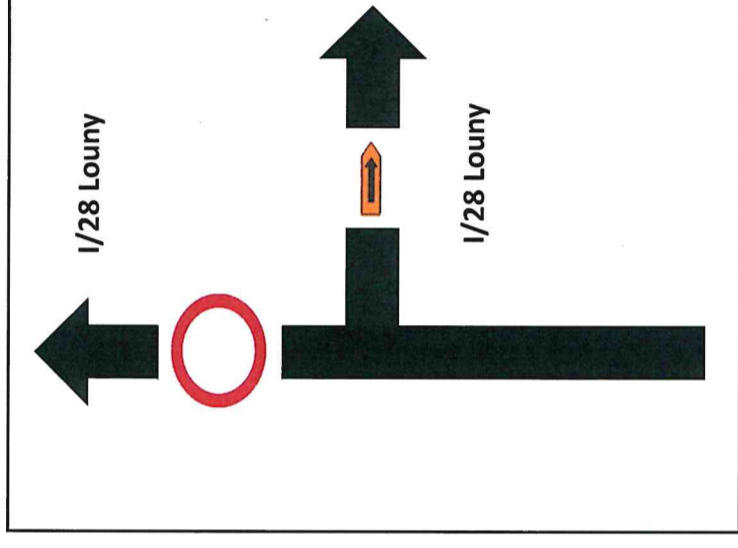
I/28 Raná – Odolice 8.761 – 11,279 km



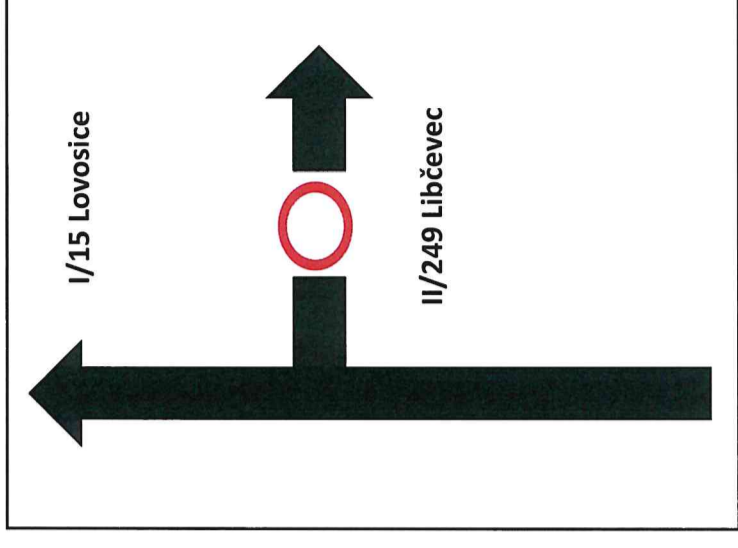
Značka IS 11a umístěna na silnici I/28 na pravé straně vozovky směr Most, před odbočkou na Libčeves.



Značka IS 11a umístěna na silnici I/15 na pravé straně vozovky směr Most, před odbočkou na Libčeves.



Značka IS 11a umístěna na silnici v obci Libčeves před křižovatkou.



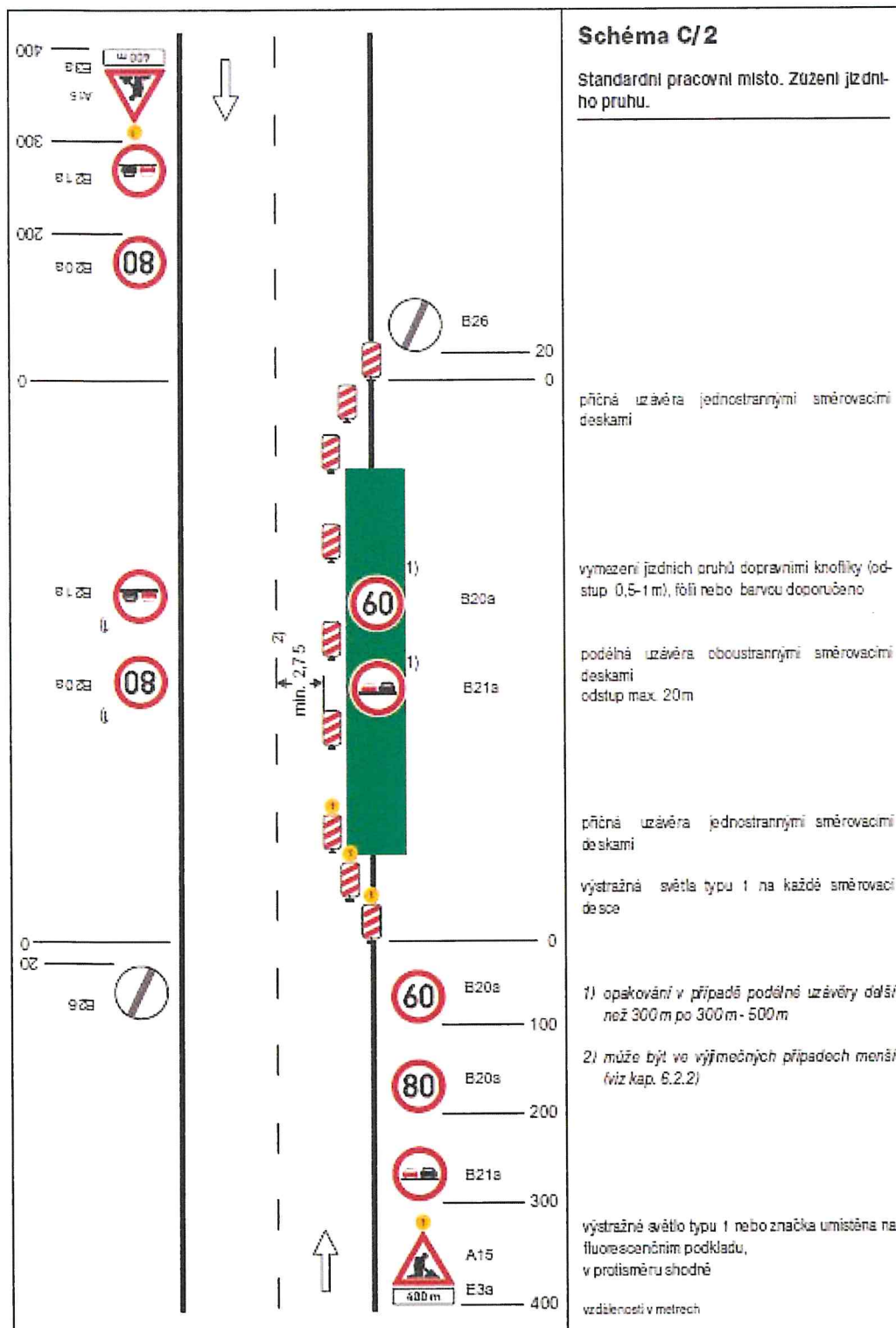
Dále bude 1ks značky umístěn na I/15 u odbočky na obec Libčeves na pravé straně směr Lovosice.



Značka IP 22 umístěna na silnici I/28 u odbočky na obec Skršín.

I/28 Raná – Odolice 8,761 – 11,279 km

SCHÉMATA PRO OZNAČENÍ PRACOVNÍCH MÍST MIMO OBEC

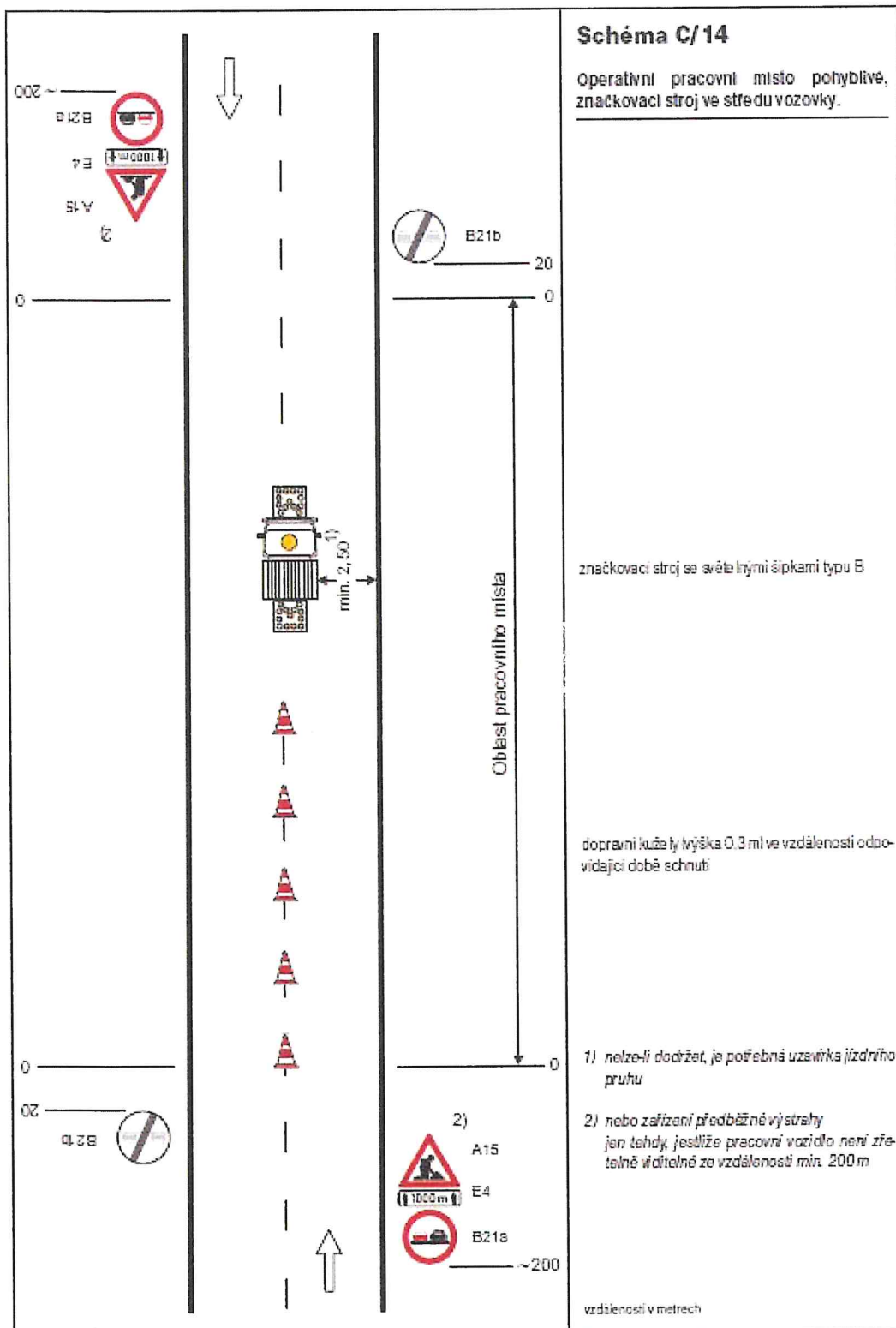


Pracovní schéma C/2 bude použito pro práce v krajnicích vozovky.

- Provedení recyklátu v krajnicích
- Demontáž a montáž svodidel
- Demontáž a montáž SDZ

I/28 Raná – Odolice 8,761 – 11,279 km

SCHÉMATA PRO OZNAČENÍ PRACOVNÍCH MÍST MIMO OBEČ



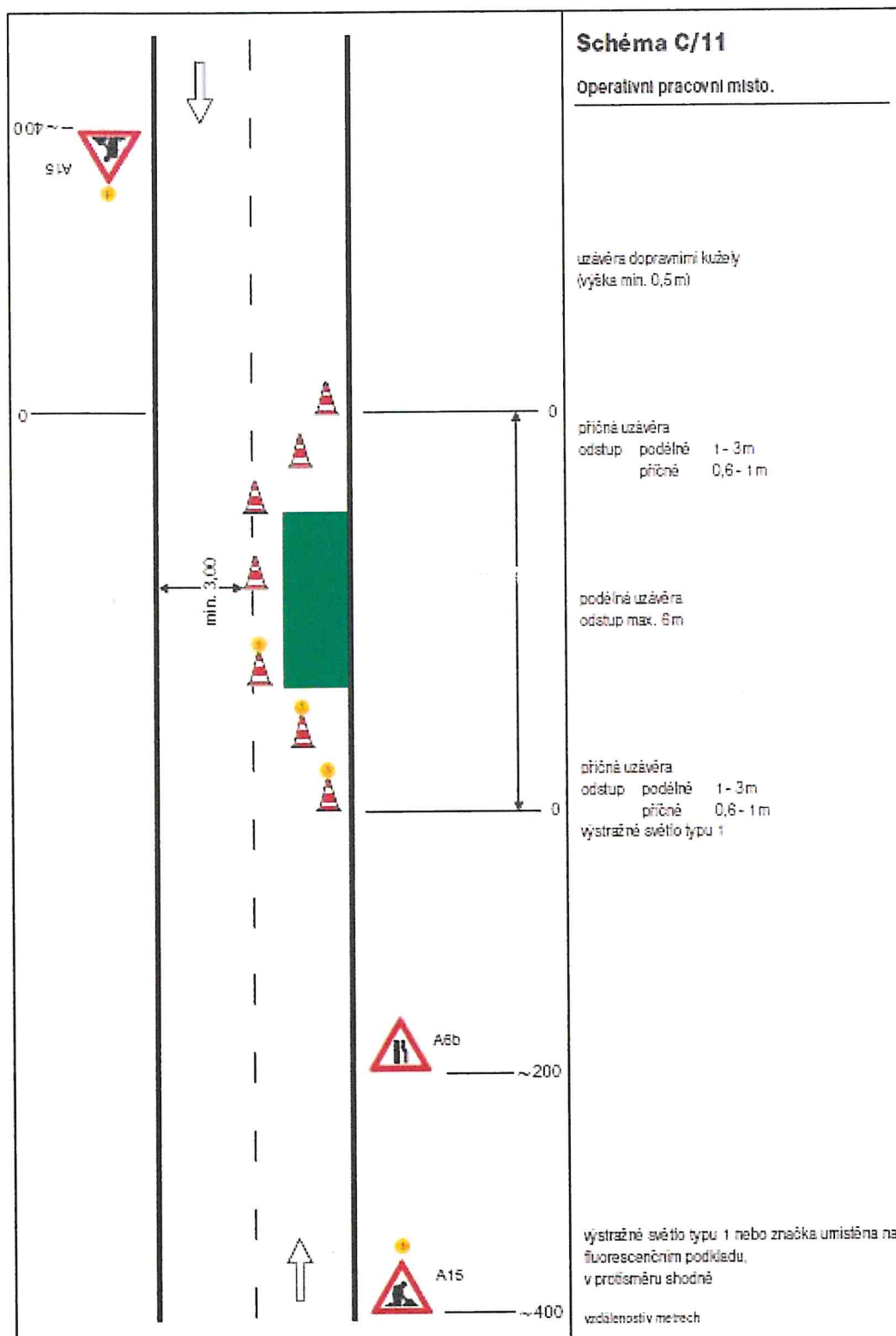
Pracovní schéma C/14 bude použito pro VDZ (barva a následně pro plast)

- Provedení VDZ barva středové dělicí čáry
- Provedení VDZ plast (3 měsíce po provedení asfaltových povrchů)

Schéma bude upraveno a posouváno dle pohybu stroje.

I/28 Raná – Odolice 8,761 – 11,279 km

SCHEMATA PRO OZNAČENÍ PRACOVNÍCH MÍST MIMO OBEC



Pracovní schéma C/11 bude použito v době provádění VDZ

- VDZ barva vodící pruhy
- VDZ plast vodící pruhy (po 3 měsících od provedení VDZ barva)