

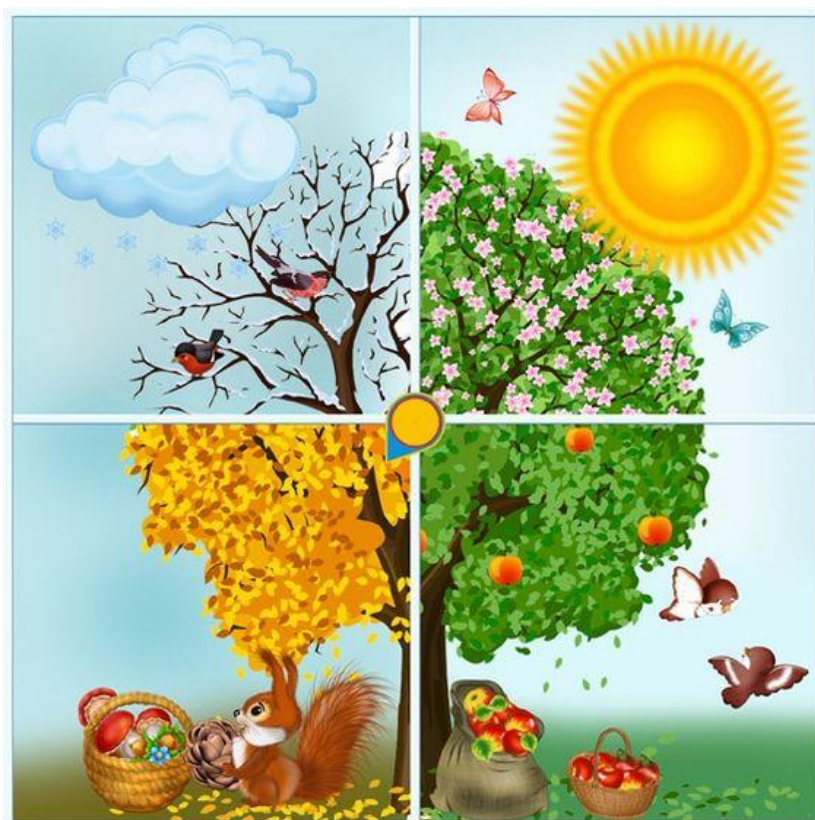


ZÁKLADNÍ ŠKOLA A MATEŘSKÁ ŠKOLA VELEMÍN,  
PŘÍSPĚVKOVÁ ORGANIZACE

## ŠKOLNÍ VZDĚLÁVACÍ PROGRAM

pro předškolní vzdělávání

# Bavíme se celý rok



**Platnost dokumentu je od 1. 9. 2023 s aktualizací k 1. 9. nového školního roku.**

**Platnost ŠVP je 3 roky.**

**ŠVP projednán a schválen na pedagogické poradě dne 28. 8. 2023.**

**ŠVP lze každoročně obměňovat díky novým poznatkům a zkušenostem. Reagujeme aktuálně na skladbu dětí, možnosti materiálů, vybavenost školy, nové znalosti pedagogů a další změny v RVP.**

**ŠVP zpracován dle zákona č.651/2004 Sb. o předškolním, základním, středním, vyšším odborném a jiném vzdělávání - školský zákon.**

#### **HLAVNÍ ZÁMĚRY ŠVP:**

- **rozdílení schopností, znalostí a dovedností prostřednictvím plánované činnosti – poznáváním, pozorováním, zkoumáním a prožitkovým učením**
- **individuální přístup ke každému dítěti**

**ŘEKNI MI - ZAPOMENU**

**UKAŽ MI - ZAPAMATUJI SI**

**NECH MĚ TO UDĚLAT A JÁ POCHOPÍM**

# Obsah

<i>Základní škola a Mateřská škola Velemín, příspěvková organizace</i> .....	1
ŠKOLNÍ VZDĚLÁVACÍ PROGRAM .....	1
pro předškolní vzdělávání.....	1
Bavíme se celý rok .....	1
1. IDENTIFIKAČNÍ ÚDAJE O ŠKOLE .....	5
2. OBECNÁ CHARAKTERISTIKA .....	6
3. POJETÍ A CÍLE PŘEDŠKOLNÍHO VZDĚLÁVÁNÍ .....	7
3.1 Koncepce školy .....	7
3.2 Zaměření.....	8
3.3 Cíle .....	8
3.4 Specifikace předškolního vzdělání.....	9
4. OBSAH VZDĚLÁVÁNÍ.....	10
5. VZDĚLÁVACÍ OBLASTI RVP.....	12
6. VZDĚLÁVACÍ NABÍDKA.....	15
6.1 BAREVNÝ PODZIM (září, říjen, listopad) .....	15
6.2. BÍLÁ ZIMA (prosinec, leden, únor).....	19
6.3 ROZKVELTÉ JARO (březen, duben, květen).....	23
6.4 ROZMARNÉ LÉTO (červen, červenec, srpen) .....	28
7. PODMÍNKY PŘEDŠKOLNÍHO VZDĚLÁVÁNÍ.....	30
7.1 Materiální podmínky .....	30
7.2 Životospráva .....	31
7.3 Hygiena a zdravý životní styl.....	31
7.4 Psychosociální podmínky.....	32
7.5 Organizace vzdělávání .....	32
7.6 Režim dne .....	34
7.7 Řízení mateřské školy .....	35
7.8 Personální a pedagogické zajištění .....	36
7.9 Spoluúčast rodičů .....	37
7.10 Spolupráce se ZŠ, veřejností a zřizovatelem .....	37
7.11 Akce mateřské školy .....	39
8. VZDĚLÁVÁNÍ DĚTÍ SE SPECIFICKÝMI VZDĚLÁVACÍMI POTŘEBAMI.....	40

8.1 Podpůrná opatření 1. stupně.....	41
8.2 Podpůrná opatření 2. - 5. stupně .....	41
9. VZDĚLÁVÁNÍ DĚTÍ MIMOŘÁDNĚ NADANÝCH .....	43
10. VZDĚLÁVÁNÍ DĚTÍ DVOULETÝCH .....	45
10.1 Podmínky pro vzdělávání.....	45
10.2 Životospráva a stravování.....	46
10.3 Organizace vzdělávání .....	46
10.4 Obsah vzdělávání .....	46
11. EVALUACE.....	46
11.1 EVALUACE ŠKOLNÍHO VZDĚLÁVACÍHO PROGRAMU .....	48
11.2 PRŮBĚH VZDĚLÁVÁNÍ .....	49

# 1. IDENTIFIKAČNÍ ÚDAJE O ŠKOLE

Mateřská škola je součástí právního subjektu se současným názvem Základní a Mateřská škola Velemín, příspěvková organizace

**Název školy:** Základní a Mateřská škola Velemín, příspěvková organizace  
Velemín 170, 411 31 Velemín

**Sídlo MŠ:** Velemín 114, 411 31 Velemín

**Právní forma:** příspěvková organizace

**IČO:** 46 773 703

**Kontakty:**

Telefon: 416 597 048, 413 034 120

Email: [ms.velemin@seznam.cz](mailto:ms.velemin@seznam.cz)

Web. stránky: [www.zs-velemin.cz](http://www.zs-velemin.cz)

**Zřizovatel:** obec Velemín

**Kapacita:** 54 dětí

**Škola sdružuje:** ZŠ Velemín  
MŠ Velemín  
MŠ Milešov  
Školní jídelna  
Školní družina

**Počet tříd:** 2

**Provoz školy:** pondělí – pátek, 6:00 – 16:00 hodin

**Název ŠVP:** „Bavíme se celý rok“

**Zpracovaly:** Ivana Wendlerová (vedoucí učitelka)  
Kateřina Opletalová  
Hana Joujová  
Lucie Zimmermannová

**Závaznost:** ŠVP je závazný pro všechny zaměstnance MŠ Velemín, Velemín 114, 411 31 Velemín

## **2. OBECNÁ CHARAKTERISTIKA**

Mateřská škola Velemín se nachází přibližně uprostřed obce u hlavní silnice. Škola je dvoutřídní s kapacitou 54 dětí. Budova celkem v dobrém stavu, je dle finančních možností soustavně a průběžně opravována. Třídy jsou heterogenní, tedy od dvou do sedmi let.

První třída je vybavena samostatnou výdejnou stravou, dvěma místnostmi, které byly propojeny tak, že vytvářejí dojem většího prostoru pro hru a aktivitu dětí. Jedna z místností slouží jako jídelna, ale zároveň i pro hravé činnosti dětí. V druhé větší místnosti jsou vytvořeny koutky pro tvořivé a pohybové hry dětí. V této místnosti se také rozkládají lehátka k odpolednímu odpočinku.

Druhá třída je taktéž vybavena samostatnou výdejnou stravou. Tato třída je také rozdělena na dvě propojené místnosti. Jedna místnost slouží jako jídelna a prostor pro výtvarnou a tvořivou činnost dětí. Druhá je určena pro pohybovou aktivitu a hru dětí, ale i zároveň k odpolednímu odpočinku.

K budově školy patří zahrada zařízená herními prvky – skluzavkou, dřevěným vláčkem, houpačkou, pískovištěm, zastřešeným prostorem s dopravními prostředky, zahradním domečkem pro úschovnu hraček. Zahrada školy je osázena stromy, které tvoří stín a chrání před nadměrným sluncem.

Všechny vnitřní i venkovní prostory splňují bezpečnostní a hygienické normy dle platných předpisů.

2 třídy:

- 1. třída – Berušky 2 – 7leté děti
- 2. třída – Broučci 2 – 7leté děti

Pro přijímání dětí jsou vytvořena kritéria, která jsou zveřejněna na webových stránkách školy a na volně přístupném místě v MŠ.

Věkové skupiny jsou využívány pro zdravý průběh adaptace nováčků.

Třídy jsou vybaveny dostatečným množstvím hraček, materiálu a pomůcek vzhledem k rozdílnému věku dětí.

Je využívána možnost organizovat menší skupiny starších dětí k určitým aktivitám nebo náročnějším činnostem.

Učitelky akceptují, že děti jsou si navzájem nejpřirozenějšími učiteli, že se od sebe učí, předávají si zkušenosti a dovednosti.

Učitelky věnují pozornost poznávání individuálních předpokladů každého dítěte a na nich staví další práci, respektují vývojové a individuální zvláštnosti dětí.

Ve třídách jsou uplatňovány především individuální a skupinové formy práce, které umožňují mladším dětem pozorovat a napodobovat starší děti při činnostech a tak motivovat jejich zájem o budoucí úkoly.

Ve třídách je vytvářen prostor a příležitosti pro kooperaci mezi dětmi.

### **3. POJETÍ A CÍLE PŘEDŠKOLNÍHO VZDĚLÁVÁNÍ**

Pojetí a cíle jsou založeny na několika vzájemně se prolínajících bodech:

- **šťastné dítě**
- dobrý start do školy – naučit se základním schopnostem a dovednostem důležitým pro celý život
- vychovat samostatného, vnímavého, ohleduplného, pozorného člověka
- přizpůsobit se životu v sociální komunitě
- učit se poznávat prostředí, ve kterém žijí
- chránit přírodu
- rozvíjení samostatnosti zdravého sebevědomí, sebejistoty a tvořivosti

Chtěli bychom dosáhnout toho, aby naše mateřská škola nebyla jen tím, kdo předškolnímu dítěti rozumí, ale i tím, kdo posiluje sebedůvěru rodičů, jejich vlastní schopnost výchovy. **Cílem je, aby rodiče žili s dětmi, ne vedle nich.**

#### **3.1 Koncepce školy**

Cestou přirozené výchovy rozvíjíme osobnost samostatného, zdravě sebevědomého, tvůrčího jedince. Ve spolupráci s rodinou chceme položit základy celoživotního vzdělávání, slušného chování.

- 1) vytváření ovzduší klidu, pohody a bezpečí
- 2) individuálně rozvíjet a podporovat probouzející se nadání a talent dětí
- 3) respektovat volnost a osobní svobodu každého jedince s nezbytnými pravidly vyplývajícími z potřebného dodržování stanoveného režimu dne v MŠ a pravidly obecně zavázanými
- 4) respektovat individuální potřeby jednotlivých dětí a snažit se je co v největší míře uspokojovat tak, aby nestrádaly ostatní děti, podporovat samostatnost
- 5) nepřipustit jakékoliv podceňování a zesměšňování dětí
- 6) vnímat samozřejmou rovnoprávnost
- 7) nabízet odbornou a lidskou pomoc rodičům, vycházet vstříc jejich oprávněným požadavkům

## **3.2 Zaměření**

Vzájemná spolupráce mateřské školy a rodiny na základě rovnocenného partnerství obou stran.

## **3.3 Cíle**

Získávat stále větší počet rodičů pro účinnou neformální spolupráci, vtáhnout je do dění v mateřské školce.

Vzájemná komunikace obou partnerů, jejímž smyslem je co nejlepší prospívání svěřených dětí. Vytvoření útulného, domácího prostředí, radostné atmosféry a pohody, posilování a rozvíjení harmonických a přátelských vztahů mezi dětmi i směrem k rodině.

Rozvíjet vztah dětí k rodnému městu, okolí, učit je poznávat a chránit přírodu.

### **Prostředky k realizaci cílů:**

Úkoly pro pedagogy:

- umožnit rodičům spolurozhodovat při plánování programu školy a jeho hodnocení
- poskytovat úplné a přesné informace o dění ve školce, propagovat úspěchy dosahované při každodenní práci s dětmi – využít kontakt s rodiči, nástěnky, články do místních novin
- vnímat názory, přání a potřeby rodičů a na získané podmínky reagovat
- provádět poradenské činnosti pro rodiče ve věcech výchovy a vzdělávání jejich dětí v rozsahu odpovídajícím kompetencím předškolního pedagoga
- umožnit přístup rodičům do třídy mateřské školy dle přání kdykoli během dne a zúčastnit se různých činností
- rodičům nově zapsaných dětí nabídnout možnost postupného zapojování dítěte do kolektivu dětí v MŠ – prodlužování pobytu, přítomnost rodiče v prvních dnech pobytu – možnost adaptace na nové prostředí
- jednat s rodiči ohleduplně, taktně, diskrétně, nezasahovat do života a soukromí rodiny, vyvarovat se přílišné horlivosti a poskytování nevyžádaných rad
- vést s rodiči průběžný dialog o dítěti, jeho prospívání, rozvoj a učení
- získávat rodiče pro spolupráci při společných akcích - pomoc s přípravou, organizací a úklidem

Úkoly pro rodiče:

- umožnit škole seznámení s vlastním výchovným stylem a hodnotami, hlubší poznání dítěte
- podílet se na plánování výchovně vzdělávací práce školy, přicházet s vlastními nápady a iniciativou
- být rovnocenným spolupracovníkem učitelky – aktivně se podílet na dění v MŠ, účastnit se společných aktivit
- pomáhat škole formou sponzorství, účasti při úklidových pracích, poskytnutí drobných služeb (opravy hraček, zařízení apod.)



Na rodiče působit ve smyslu:

- být dítěti dobrým příkladem a vzorem
- snažit se dětem vytvořit prostředí plné lásky a porozumění
- vytvořit dítěti útulný domov plný pohody, klidu, dávající pocit bezpečí a důvěry
- jednat s dětmi vždy jako s rovnocennými a rovnoprávními partnery a členy rodiny
- nezapomínat pochvalou na povzbuzení, oceňovat vynaložené úsilí
- udělat si na děti čas, volný čas trávit spolu s dětmi
- nikdy nezapomínat na slib daný dítěti

### **3.4 Specifikace předškolního vzdělání**

Ve své práci budou učitelky postupovat tak, aby byla dodržována specifika předškolního vzdělání (dále PV).

- PV se přizpůsobuje vývojovým, sociálním a emocionálním potřebám dětí této věkové skupiny
- je nutné, aby PV bylo vždy vázáno jak k obecným potřebám daným věkem, tak k individuálním potřebám a možnostem jednotlivých dětí, PV zasahuje celou osobnost dítěte – proto nebudeme rozlišovat jednotlivé složky výchovy, ale budeme brát v úvahu všechny přirozené souvislosti a propojení všech oblastí, vzdělávacích cílů, prostředků a kompetenci
- PV bude vycházet z přímých poznatků a zážitku dítěte, z jeho samostatné činnosti a individuální volby, z dětské zvědavosti a potřeby objevovat svět
- veškeré aktivity budeme plánovat tak, aby obsahovali prvky her a samostatná tvořivost, podněcovaly radost z učení, zájem dítěte poznávat nové
- umožníme dítěti prožívat uspokojení z úspěchu a z překonávání překážek, a aby sebe samo vnímalo jako plnohodnotného a schopného jedince, který je svým okolím uznáván a přijímán
- v PV jsou spontánní a řízené činnosti a aktivity vyvážené, specifickou formou je didakticky zacílená činnost, která je pedagogem přímo nebo nepřímo motivována
- PV se uskutečňuje ve všech činnostech a situacích, které se v průběhu dne v mateřské škole vyskytnou
- nedílnou součástí práce učitelky v MŠ je tvořivá improvizace – pružné a citlivé reagování na okamžitou situaci

#### **Hlavní cíle předškolního vzdělání:**

##### **1) Rozvíjení dítěte a jeho schopnosti k učení**

Předpokladem naplňování tohoto cíle je:

- podporovat tělesný rozvoj a zdraví dítěte, jeho osobní spokojenost a pohodu
- systematicky rozvíjet řeč dítěte a cvičit schopnosti a dovednosti, které dítěti umožňují proces jeho dalšího rozvoje a učení
- podporovat stále dokonalejší chápání okolního světa a dětskou radost z rozlišujících se možností zasahovat do jeho dění, motivovat dítě k aktivnímu poznávání, povzbuzovat jeho

chuť učení, zájem objevovat nové a poznávat neznámé, porozumět věcem a jevům kolem sebe

- rozvíjet schopnost přemýšlet a rozhodovat se, rozvíjet všechny kreativní a poznávací schopnosti dětí, jejich fantazii, zájmy a nadání
- přispívat k elementárnímu dětskému chápání vývoje, pohybu a proměň, rozvíjet schopnost dítěte, přizpůsobovat se, reagovat na změny a vyrovnávat se s nimi

## **2) Osvojení si základů hodnot, na nichž je založena naše společnost**

Předpokladem naplňování tohoto cíle je:

- poskytovat dítěti možnost poznávat takové hodnoty, jako je nedotknutelnost lidských práv, individuální svoboda, stejná hodnota a rovnost všech lidí, soucítění a solidarita se slabými a ohroženými, péče o druhé a ohled na jiné, hodnoty spojené se zdravím, životem a životním prostředím a důstojnými vztahy mezi lidmi
- v rozsahu dětských možností přispívat k předávání kulturního dědictví, jeho hodnot, tradic, jazyka a poznání
- rozvíjet schopnost komunikovat, spolupracovat a spolupodílet se na činnostech a rozhodnutích
- vést děti k sociální soudržnosti, připravovat je na život v multikulturní společnosti, k tomu, aby vnímaly různost kulturních komunit jako samozřejmost a měly porozumění pro jejich rozdílné hodnoty i pro vzájemné sblížení

## **3) Získání osobní samostatnosti a schopnosti projevit se jako samostatné osobnosti působící na své okolí**

Předpokladem naplňování tohoto cíle je:

- rozvíjet poznávání sama sebe, vlastních zájmů, možností a potřeb
- vytvářet příležitosti k rozvoji sebevědomí a získání zdravé sebedůvěry
- vést dítě k zájmu podílet se na společném životě a činnostech ve škole i v rodině (učit je spolupracovat, spoluodpovídat, akceptovat a tolerovat druhé)
- vést dítě k poznání, že může svou životní situaci ovlivňovat a že může jednat svobodně, že však za to, jak se rozhodne a co udělá, také sám odpovídá

## **4. OBSAH VZDĚLÁVÁNÍ**

Vzdělávací obsah je v RVP PV uspořádán do pěti vzdělávacích oblastí:

- 1. Dítě a jeho tělo                      oblast biologická
- 2. Dítě a jeho psychika                oblast psychologická
- 3. Dítě a ten druhý                      oblast interpersonální
- 4. Dítě a společnost                    oblast sociálně kulturní
- 5. Dítě a svět                              oblast environmentální

Vzdělávací oblasti jsou odvozeny od interakčních oblastí rozlišovaných na základě vztahů, které si dítě postupně vytváří k sobě samému, k druhým lidem i k okolnímu světu, resp. na základě přirozených interakcí, do kterých dítě v rámci těchto vztahů vstupuje, v nichž žije, rozvíjí se a vyrůstá, učí se a také vzdělává. Jednotlivé oblasti se vzájemně prolínají, prostupují, ovlivňují a podmiňují.

V předškolním věku dítěte mohou být vytvářeny základy klíčových kompetencí, které jsou významné pro další vzdělávání dítěte. Jejich osvojování je proces dlouhodobý a složitý, předškolním vzděláváním cíleně usiluje o jejich vytváření. Pro etapu předškolního vzdělávání jsou za klíčové považovány tyto kompetence:

- kompetence k učení
- kompetence k řešení problémů
- kompetence komunikativní
- kompetence sociální a personální
- kompetence činnostní a občanské

### Školní vzdělávací program „Bavíme se celý rok“

Je zpracován na základě Rámcového vzdělávacího programu. Skládá se ze 4 tematických celků. Děti se učí a prohlubují znalosti si o přírodě, přírodních jevech, ekologické citění, správné chování atd. Děti se učí poznat vše nové formou prožitkového učení. Projekt využívá přirozených podmínek, krásu okolní přírody – blízkost lesa, rybníka, potoka – směřuje k osvojení poznatků o přírodě a jejich proměnách v průběhu celého roku. Vede děti k vytvoření kladného vztahu k přírodě a ekologickému citění. Dále rozvíjí a upevňuje citové vztahy ke svému okolí, rodině.

Témata a podtémata jsou volena podle potřeby a situace. Jejich obsah, stejně jako v životě, se prolíná, prostupuje a vzájemně se podmiňuje. Samotná realizace podtémat zůstává otevřená, flexibilní. Je dán prostor pro aktuální a nahodilé situace. Jde především o přirozený proces vzdělávání, kdy se spontánní činnost střídá se záměrným učením. Vzdělávací obsah jednotlivých bloků je přiblížen pouze okruhy činností, jednotlivá témata jsou konkretizována tak, aby učitelku nesvazovala a mohla reagovat na aktuální situaci, potřeby a zájmy dětí. Činnosti mohou být doplňovány a obohacovány o prožitky dětí, nahodilé situace, řešení problému a vyjadřování vlastního názoru.

Témata jsou rozpracována podle podmínek a věku dětí na hry a zábavné činnosti. Při každém rozpracování jsou respektovány požadavky na:

- 1) rozvoj osobnosti dítěte pedagogem:
  - o rozvíjí dítě v souladu s jeho schopnostmi a možnostmi
  - o vytváří dostatek podmětů k učení a radosti u něho
  - o posiluje sebevědomí dítěte a jeho důvěru ve vlastní schopnosti
  - o vytváří kultivované prostředí pro vzájemné vztahy mezi dětmi
  - o stimuluje rozvoj řeči
  - o seznamuje dítě se vším, co je důležité pro život
  - o zdůrazňuje význam vlastních aktivit
  - o je připraven pomoci dětem, pokud to nepotřebují
  - o vytváří prostředí pohody a radosti z prožitého dne
- 2) uplatňování podílů rodičů na vzdělání v mateřské školce:

- usiluje o partnerské vztahy s rodiči
  - odpovídá za umožnění přístupu rodičů ke svým dětem ve třídě a za možnost podílet na činnostech s nimi
  - umožňuje rodičům kdykoli se podílet na tvorbě programu školy a jeho hodnocení
  - vede s rodiči aktivně průběžný dialog o dětech
- 3) provádění hodnocení a využívání zjištěných informací pro další pedagogickou činnost:
- co se děti naučily
  - jak se děti cítily
  - co se povedlo, nepovedlo a proč – vede *PORTFOLIO DÍTĚTE* umožňující sledovat jeho vývoj a pokroky

## **5. VZDĚLÁVACÍ OBLASTI RVP**

Vzdělávací obsah je uspořádán do pěti vzdělávacích oblastí. Ve všech těchto oblastech dbáme o naplňování dílčích cílů pomocí pestré vzdělávací nabídky.

### **1. DÍTĚ A JEHO TĚLO – oblast biologická (barva modrá – nebe, vzduch, voda)**

Pedagogický záměr:

- stimulovat a podporovat růst a neurosvalový vývoj dítěte
- podporovat fyzickou pohodu, zlepšovat tělesnou zdatnost i pohybovou a zdravotní kulturu, rozvíjet pohybové i manipulační dovednosti dětí, učit je sebe obslužným dovednostem a vést je zdravým životním postojům

Očekávané kompetence dítěte – výstup:

- zvládá pohybové dovednosti při zdolávání překážek, prostorovou orientaci, manipulaci s náčiním, házet a chytat míč, koordinovanou lokomoci, pohyb s rytmem, hudbou
- vnímat a rozšiřovat pomocí smyslů
- ovládá koordinaci ruky a oka, zvládá jemnou motoriku
- zvládá sebe obsluhu, osobní hygienu, jednoduchou obsluhu a pracovní úkony
- má povědomí o růstu těla, umí pojmenovat jeho části a některé vnitřní orgány, zná základní pojmy spojené se zdravím, pohybem a sportem – zdraví životní styl, rozlišuje, co zdraví prospívá a co škodí (škodlivé látky, vlivy, návykové látky, nezdravé návyky apod.)
- má povědomí o nebezpečí úrazu i mimo mateřskou školu, v dopravních situacích, ve styku s cizími lidmi, neznámými věcmi, vyhledání pomoci – kam se obrátit, koho přivolat

## **2. DÍTĚ A JEHO TĚLO – oblast psychologická**

### **(barva žlutá – slunce)**

Pedagogický záměr:

- rozvíjet duševní pohodu dítěte, psychickou zdatnost, jeho intelekt, řeč a jazyk, poznávací procesy a funkce, jeho city a vůli, stejně tak i jeho sebe pojetí a sebe nahlížení, jeho kreativitu a sebevyjádření

Očekávané kompetence dítěte – výstupy:

- správně vyslovuje, ovládá dech, intonace a tempo řeči, vyjadřuje samostatně myšlenky, zopakuje děj, formuluje otázky
- sluchově rozliší hlásky na začátku a na konci slova, mluví gramaticky správně, umí vytvořit jednoduchý rým, má bohatou slovní zásobu, umí samostatně vyprávět příběh, popsat situaci
- projevuje zájem o knížky, rozlišuje některé symboly, písmena, číslice
- chápe základní matematické pojmy, prostorové vztahy \* Vyjadřuje svou představivost v tvořivých činnostech
- záměrně se soustředí, udrží pozornost, pojmenuje většinu toho, čím je obklopeno, dovede se vyjádřit, o čem přemýšlí, využívá zkušenosti k učení
- uvědomuje si svou samostatnost, zaujímá vlastní názory, dokáže se bez problémů odloučit od svých blízkých, být aktivní i bez jejich podpory
- má citlivý vztah k živým bytostem, uvědomuje si příjemné i nepříjemné citové prožitky, snaží se ovládat své afektivní chování (vztek, zlost, agresivitu)

## **3. DÍTĚ A TEN DRUHÝ – oblast interpersonální**

### **(barva červená – láska, pochopení, přátelství)**

Pedagogický záměr:

- utvářet vztahy dítěte k jinému dítěti či dospělému, posilovat, kultivovat a obohacovat jejich vzájemnou komunikaci a zajišťovat pohodu těchto vztahů

Očekávané kompetence dítěte – výstupy:

- komunikuje vhodně s dospělým, respektuje ho
- navazuje dětská přátelství, komunikuje bez zábran s druhým dítětem
- umí odmítnout nepříjemnou komunikaci
- uplatňuje své zájmy s ohledem na druhé, umí se dělit o hračku, pomůcku, pamlsky, umí se oprostít od nepříjemných projevů sobectví
- chová se ohleduplně k mladšímu, postiženému, vnímá, co si druhý přeje, co potřebuje, vychází mu vstříc, umí se bránit projevům násilím druhého dítěte, ubližování, ponižování
- chová se obezřetně při setkání s neznámými lidmi
- umí požádat v případě potřeby o pomoc druhého pro sebe i pro jiné

## **4. DÍTĚ A SPOLEČNOST – oblast sociálně kulturní**

### **(barva bílá – slavnosti, slavnostní oblečení)**

Pedagogická záměr:

- uvést dítě do společenství ostatních lidí, do života v lidské společnosti i do světa kultury a umění
- pomoci dítěti osvojit si potřebné dovednosti, návyky a postoje, přijmout základní, všeobecné, uznávané společenské, morální a estetické hodnoty a podílet se na utváření společenské pohody

Očekávané kompetence dítěte – výstupy:

- chovat se slušně a zdvořile k dospělým osobám, uplatňuje základní společenské návyky, chápe roli každého ve společenství (třídě, v rodině, v herní skupině apod.), podle které je třeba se chovat, začlení se do třídy a umí se zařadit mezi své vrstevníky
- zachází šetrně s hračkami, pomůckami, knížkami, penězi, dodržuje pravidla her, jedná spravedlivě, vyjednává s dětmi i dospělými, domluví se na společném řešení, odmítá společensky nežádoucí chování, má představu o tom co je dobré a co je špatné, co se smí a co se nesmí
- vyjadřuje své představy pomocí různých výtvarných dovedností, technik – umí malovat, kreslit, modelovat, konstruovat, tvořit z papíru, přírodnin i jiných materiálů
- vyjadřuje se prostřednictvím hudby, hudebně pohybových činností, zvládá základní dovednosti vokální i instrumentální, zachází s jednoduchými hudebními nástroji, rozlišuje rytmus
- vnímá a pozorně poslouchá literární texty či dramatické, hudební představení, hodnotí je, umí říci, co se líbí a co ne, co je zajímavé a proč
- 

## **5. DÍTĚ A SVĚT – oblast environmentální (barva zelená – příroda, stromy, tráva, ekologie)**

Pedagogický záměr:

- založit u dítěte elementární povědomí o okolním světě a jeho dění, o vlivu člověka na životní prostředí počínaje nejbližším okolím a globálními problémy celosvětového dosahu, vytvořit základy pro otevřený a odpovědný postoj dítěte (člověk) k životnímu prostředí

Očekávané kompetence dítěte – výstupy:

- má základní poznatky o sobě, o rodině, vývoji, životě a činnosti člověka o lidské společnosti, o přírodních jevech, o technických přístrojích, se kterými se setkává doma i ve svém okolí
- má základní poznatky o místě, ve kterém žije, o městě, o zeměkouli, o vesmíru, orientuje se bezpečně v okolním prostředí, v okolí domova, v obci
- vnímat, že svět má svůj řád, že je rozmanitý a pozoruhodný, nekonečně pestrý a různorodý, jak svět přírody (rostliny, živočichové, krajina, podnebí apod.), tak i svět lidí (tělesné, zdravotní a rasové, etnické, jazykové, národnostní a jiné rozdílnosti)
- ví, že všechno se mění, vyvíjí, pohybuje, proměňuje, že s těmito změnami je potřeba v životě počítat
- má povědomí o životním prostředí, uvědomuje si, že tím jak se chováme a žijeme, ovlivňujeme vlastní zdraví i životní prostředí
- rozlišuje aktivity, které mohou zdraví člověka podporovat, a které ho mohou poškozovat

## 6. VZDĚLÁVACÍ NABÍDKA

### 6.1 BAREVNÝ PODZIM (září, říjen, listopad)

- adaptace a seznamování nově příchozích dětí na nové a neznámé prostředí MŠ
- děti se postupně seznamují se vším, co je obklopuje, s prostorami a pravidly MŠ
- navazují nové vztahy s dětmi i učitelkami
- strukturu a vztahy v rodině
- znaky podzimu – počasí a zvířátka
- pozorování zahrad, polí, lesů, sklizení podzimní úrody, plodů
- poznávání lidského těla, uvědomování všech smyslů, jak se starat o své tělo a jeho zdraví



#### HLAVNÍ CÍLE:

- získávání relativní citové samostatnosti
- seznamovat s pravidly chování ve vztahu k druhému
- osvojení si dovedností důležitých k ochraně zdraví, bezpečí, osobní pohody i pohody prostředí
- rozvoj pohybových schopností a dovedností v oblasti hrubé motoriky
- rozvoj komunikativních dovedností (verbálních i neverbálních)
- seznamování s místem a prostředím, ve kterém dítě žije
- uvědomění si vlastního těla, rozvoj všech smyslů, fyzické a psychické zdatnosti
- osvojení si dovedností důležitých k podpoře zdraví, bezpečí, osobní pohody
- vytváření elementárního povědomí o přírodním prostředí, jeho vývoji a neustálých proměnách, charakterizovat roční období
- osvojení si poznatků a dovedností k vykonávání jednoduchých činností při zpracování zeleniny a ovoce
- osvojení si poznatků a dovedností potřebných k vykonávání jednoduchých činností při péči o zahradu
- osvojení orientování v čase, včera, dnes, zítra, ráno, dopoledne, poledne, odpoledne, večer, noc
- rozvoj úcty k životu ve všech jeho formách
- posilování přirozených poznávacích citů – zvědavosti, zájmu, radosti z objevování
- rozvoj smyslového vnímání, pozornosti, představivosti a fantazii

#### NABÍZENÁ TÉMATA:

- Noví kamarádi
- U nás ve školce
- Moje rodina
- Můj domov
- Barevná zahrádka
- Vůně lesa – lesní plody
- Znam své tělo
- Když stůňu
- Dýňohrátky
- Zvířátka - podzim ťuká na vrátka
- Vítr fouká do polí – znaky podzimu
- Barevný lísteček (výtvarné a pohádkové téma)
- Podzimní radovánky – příprava na Jarmark

#### **VZDĚLÁVACÍ NABÍDKA – AKTIVITY:**

- manipulační činnosti a jednoduché úkony s předměty, pomůckami, náčiním, materiálem, činnosti seznamující děti s věcmi, které je obklopují
- společenské hry nejrůznějšího zaměření (jména dětí, učitelek, personálu...)
- jednoduché pracovní a sebeobslužné činnosti v oblasti stolování, oblékání, úklidu, úpravy prostředí
- činnosti zasvěcující dítě do časových pojmů a vztahů související s denním režimem a chodem MŠ
- hry a praktické úkony procvičující orientaci v prostoru
- sociální a interaktivní hry, hraní rolí, dramatické činnosti, hudební a hudebně pohybové hry
- prohlížení rodinných fotografií
- námětové hry na téma rodina, přátelství
- lidské tělo, vnitřní a vnější orgány a jejich funkce
- prohlížení encyklopedií, obrázků a metodického materiálu
- pozorování částí těla, možnost přímého kontaktu s lidskými orgány a částmi těla – „kostráček“
- hry s lékařským materiálem (obvazy, špachtle, dlahy, injekční stříkačky, fonendoskop apod.)
- návštěva zdravotníka v MŠ
- smyslové a psychomotorické hry (rozvíjení smyslů – chuť, čich, sluch, hmat, zrak)
- zdokonalování pohybové činnosti (chůze, běh, skoky, lezení)
- nelokomoční pohybové činnosti (změny poloh a pohybů na místě), a jiné činnosti (sezónní činnosti, míčové hry)
- společné diskuze, rozhovory, individuální a skupinové konverzace (vyprávění zážitků, příběhů, vyprávění podle skutečnosti i podle obrazového materiálu), poslech a objevování
- praktická manipulace a pokusy (zpracování ovoce a zeleniny – výroba ovocných špízů, sušení ovoce, pečení moučníků, výroba ovocných salátů apod.)



- pozorování životních podmínek a stavu životního prostředí, pozorování ekosystémů – les, pole, zahrady
- výlet do lesa, k polím...
- dýňové hrátky, práce s přírodním materiálem
- tvůrčí činnosti slovesné, literární, dramatické, výtvarné, hudební, hudebně pohybové, podněcující tvořivost, estetické vnímání a vyjadřování
- přirozené pozorování ptáků, jejich charakteristických znaků a podmínek pro život, umět je pojmenovat a poznat hlasy ptáků na CD, výroba a zásobování krmítek
- artikulační, řečové, sluchové a rytmické hry, slovní hádanky, hry se slovy
- poslech čtených či vyprávěných pohádek a příběhů – vyprávění toho, co dítě slyšelo
- ekologicky motivované hravé aktivity – ekohry
- jednoduché činnosti na zahradě mateřské školy, sbírání větviček, šišek, listů, ořechů, hry s přírodninami
- jak se chráníme před mrazem, oblečení v zimě a jeho důležitost
- příprava a výroba výrobků na vánoční jarmark
- příprava na zimu – lidé i zvířata
- práce s IT (tablety, Interaktivní tabule)

#### **OČEKÁVANÉ VÝSTUPY:**

- děti se dokážou odloučit na určitou dobu od rodičů a blízkých, dokážou být aktivní i bez jejich opory
- děti navazují kontakty s dospělými, kterému jsou svěřeny do péče, překonávají stud a umí komunikovat s druhými dětmi, respektují se navzájem.
- děti uplatňují návyky společenského chování ve styku s dospělými i dětmi (umí zdravít, rozloučit se, poprosit, poděkovat, vzít si slovo až když druhý domluví, požádat o pomoc, uposlechnout pokyn)
- děti zvládnou prostorovou orientaci, běžné způsoby pohybu v různém prostředí
- děti zachází s běžnými předměty denní potřeby, hračkami, běžnými pracovními pomůckami
- děti zvládnou jednoduchou obsluhu a pracovní úkony, postarají se o hračky, pomůcky, uklidí po sobě, udržují pořádek
- děti ovládají jemnou motoriku, koordinaci ruky a oka, umí zacházet s předměty denní potřeby
- děti znají a umí pojmenovat části těla, některé orgány (včetně pohlavních)
- děti mají povědomí o těle, jeho vývoji (od narození, růstu a jeho proměnách)
- děti znají základní pojmy užívané ve spojení se zdravím, s pohybem a sportem
- děti mají povědomí o významu péče o čistotu a zdraví
- děti mají povědomí o některých způsobech ochrany osobního zdraví a bezpečí a o tom, kde hledat pomoc
- děti vnímají a rozlišují pomocí všech smyslů
- děti se umí vyjadřovat samostatně, smysluplně tvoří myšlenky
- děti zvládají jednoduché pracovní úkony, práce na zahradě

- děti chápou elementární časové pojmy (ted', dnes, zítra, včera, ráno, večer), částečně se orientují v čase
- děti umí vyjádřit souhlas i nesouhlas, říci „ne“ v situacích, které to vyžadují, odmítnou se podílet na nedovolených či zakázaných činnostech
- děti umí se těšit z hezkých a příjemných zážitků
- děti umí dodržovat daná pravidla her

**Mladší děti:**

- zvládnout jednoduchou sebeobsluhu a základní hygienické návyky
- odloučit se na určitou dobu od rodičů, být aktivní bez jejich pomoci
- orientovat se v prostředí MŠ a na školní zahradě
- rozlišovat, co prospívá zdraví a co mu škodí, zdravé potraviny, ovoce, zelenina
- mít povědomí o významu péče o čistotu, pojmenovat části těla
- uplatňovat své individuální potřeby, přání a práva s ohledem na druhého
- mít povědomí o změnách v přírodě – teplo x zima
- citlivý vztah ke zvířátkům (netahat za ocásek, ouška apod.)

**Starší děti:**

- dodržovat dohodnutá pravidla chování, umět pozdravit, poděkovat, rozloučit se
- samostatně udržovat pořádek ve třídě, vědět co kam patří
- chápat, že osobní odlišnosti jsou přirozené – každý jsme jiný
- chovat se tak, aby dítě neohrožovalo zdraví, bezpečí a pohodu svou ani druhých
- mít povědomí o ochraně osobního zdraví a bezpečí, kde hledat či přivolat pomoc
- uvědomovat si nebezpečí, se kterým se může setkat ve svém okolí
- pojmenovat části těla a některé orgány, znát jejich funkci
- vytváření základů pro práci s informacemi
- mít povědomí o střídání počasí (roční období)
- chovat se ohleduplně k přírodě, chránit ji a pečovat o ni

## 6.2. BÍLÁ ZIMA (prosinec, leden, únor)

- mikulášská nadílka – děti se mohou těšit na Mikuláše a čerta
- seznámení dětí s vánočními zvyky a tradicemi
- vánočního besídka s dárečky pod stromečkem
- děti poznávají charakteristické znaky zimy
- děti se učí, jak pomáhat zvířátkům v zimě
- děti se učí poznávat některé zimní sporty
- posloucháme, poznáváme a vyprávíme pohádky
- připravujeme se na karnevalové veselí



### **HLAVNÍ CÍLE:**

- rozvoj a užívání smyslů
- rozvoj řečových schopností a jazykových, receptivních dovedností (vnímání, naslouchání, porozumění)
- rozvoj komunikativních dovedností
- seznamování se světem kultury a umění
- rozvoj jemné a hrubé motoriky, koordinace pohybu
- rozvoj zájmu o četbu, přednes, poslech
- posilování přirozených poznávacích citů (zvědavosti, zájmu, radosti z objevování)
- rozvoj poznatků, schopností a dovedností, které umožňují získané dojmy, pocity a prožitky vyjádřit
- seznamování se osvojení si základních poznatků o zimním období
- vytvoření povědomí o vlastní sounáležitosti s živou a neživou přírodou
- ovládnutí pohybového aparátu a tělesné funkce, znát zásady bezpečnosti při zimním sportování
- umět pojmenovat různé druhy zimních sportů, znát pomůcky, které k danému sportu potřebujeme
- osvojení si věku přiměřených praktických dovedností (fantazie, tvořivost)
- umět svůj pocit a náladu vyjádřit slovně i pohybem
- umět rozpoznat dobro a zlo v klasických pohádkách

### **NABÍZENÁ TÉMATA:**

- Hrátky s čerty
- Vánoční koledy
- Vůně perníčků
- Vánoční besídka
- Dary Tří králů
- Zimní královna (charakteristika zimy)
- Zasněžený les

- Zamrzlý rybník
- Radovánky na sněhu
- Kouzelné pohádkování
- Karnevalový rej
- Zahrajte nám muzikanti

#### **VZDĚLÁVACÍ NABÍDKA – AKTIVITY:**

- smyslové, hudební a hudebně pohybové hry (sladit pohyb s hudbou)
- artikulační, řečové, sluchové a rytmické hry, hry se slovy, slovní hádanky
- poslech čtených či vyprávěných pohádek a příběhů – záměrná paměť, pozornost, soustředěnost
- přípravy, nácviky a realizace společných slavností (vánoční besídka pro rodiče, vánoční vystoupení – spolupráce s OÚ...)
- činnosti zaměřené na podporu tvořivosti, představivosti, fantazie (výroba a balení dárků, pečení cukroví, zdobení stromečku...)
- aktivity přibližující dětem rozmanitost kultury a seznamující přirozeným způsobem s tradicemi a zvyky vánočního období (vánoční atmosféra, rodinné vztahy)
- práce s kalendářem, výroba adventního kalendáře
- využívat tvůrčí a jiné techniky k výzdobě prostředí
- výroba vánočního přání podle předlohy či vlastní fantazie
- výtvarné ztvárnění vánočního symbolů
- zdravotně zaměřená dechová a relaxační cvičení (např. vystřížení vločky z papíru, cvičení s vločkou – foukání, obíhání, přeskokování – koordinovat pohyb ve skupině, dbát na správné držení těla)
- pokusy s rychlením větévek, rašení pupenů, rozhovory o výsledcích (barborky)
- příležitosti a činnosti směřující k prevenci úrazů, k prevenci nemoci
- vyzkoušení si některých zimních sportů
- experimenty a manipulace s materiálem, se sněhem a ledem, zkoumání jejich vlastností
- řešení myšlenkových i praktických problémů, hledání různých variant a možností
- činnosti zaměřené k seznamování s elementárními číselnými a matematickými pojmy a jejich symbolikou, grafické činnosti
- výroba karnevalových masek, výzdoba tříd
- příprava karnevalového dne – příprava a realizace společných zábav a slavností
- praktická manipulace s některými nástroji
- poslech hudebních skladeb a písní
- sluchové a rytmické hry, vokální činnosti
- čtení a vyprávění pohádek, jejich rozbor a dramatizace

#### **OČEKÁVANÉ VÝSTUPY:**

- děti umí sladit pohyb s rytmem a hudbou, se zpěvem, umí vědomě napodobit jednoduchý pohyb podle vzoru a přizpůsobit jej podle pokynu
- děti umí vnímat a rozlišovat pomocí všech smyslů (sluchově rozlišovat zvuky a tóny, zrakově rozlišovat tvary předmětů, rozlišovat vůně, chutě, vnímat hmatem)
- děti umí správně vyslovovat, ovládat dech, tempo i intonaci řeči
- děti umí samostatně a smysluplně vyjadřovat myšlenky a pocity ve vhodně formulovaných větách
- děti vnímají umělecké a kulturní podněty, pozorně poslouchají, sledují se zájmem literární, dramatické či hudební představení a hodnotí svoje zážitky
- děti se umí naučit z paměti krátké texty
- děti mají povědomí o přírodním prostředí, jeho dění, umí vnímat, že svět má svůj řád, že změny v přírodě jsou přirozené a samozřejmé (vše okolo se mění a vyvíjí)
- děti umí ovládat koordinaci ruky a oka, základní pohybové dovednosti a prostorovou orientaci, zvládají jemnou motoriku
- děti umí zacházet s pomůckami a materiály, jednoduchými hudebními nástroji
- děti umí sledovat a vyprávět příběh, pohádku, popsat situaci (skutečnou, podle obrázku)
- děti umí vědomě užívat všech smyslů, záměrně pozorovat, postřehovat a všimnout si nového
- děti si uvědomují své možnosti a limity
- děti dokážou zachycovat skutečnosti z okolí a vyjadřovat své představy pomocí různých výtvarných činností
- děti zvládají jemnou motoriku, zacházejí s drobnými nástroji, výtvarným a jiným materiálem (barvami, nůžkami, papírem, ale i hudebními nástroji)
- děti zvládají základní hudební dovednosti vokální i instrumentální (zaspívají píseň, zacházejí s jednoduchými hudebními nástroji, sledují a rozlišují rytmus)
- děti zvládají vyprávět jednoduchou pohádku
- děti zvládají rozlišit dobro a zlo a chápou ponaučení vycházející z pohádky

- Mladší děti:**
- zvládnout základní pohybové dovednosti a prostorovou orientaci
  - porozumět slyšenému, sledovat děj příběhu, samostatně vyprávění
  - prožívat radost ze zvládnutého a poznaného
  - vnímat umělecké a kulturní podněty, sledovat se zájmem, říci co je zajímavé
  - zvládnout sebeobslužné dovednosti v oblasti stolování, oblékání a úklidu
  - vyjadřovat samostatně a smysluplně myšlenky – rozvíjení řečových funkcí
  - postupně se učit podle pokynů a instrukcí, rozhodovat o svých činnostech
  - poznávat charakteristické rysy předmětů a jevů, hledat vzájemné souvislosti
  - sledovat pozorně pohádku, vyprávět podle obrázků

- záměrně se soustředit na činnost a udržet pozornost
- projevovat city – soucit, radost, ovládat své chování

- Starší děti:**
- koordinovat lokomoční činnosti a sladit pohyby těla s rytmem a hudbou
  - chápat slovní vtip a humor, domluvit se slovy i gesty, improvizovat
  - přijímat osobní ocenění i svůj případný neúspěch, učit se hodnotit své pokroky
  - vyjadřovat se pomocí hudebních činností, zvládat dovednosti instrumentální
  - vyjadřovat svou představivost a fantazii v tvořivých činnostech výtvarných
  - zvládnout koordinaci ruky a oka, zacházet s grafickým materiálem, nůžkami...
  - formulovat otázky, odpovídat, hodnotit slovní výkony
  - sluchově rozlišovat začáteční slabiky, hlásky, délku tónů
  - řešit problémy, úkoly a situace, nalézat nová nebo alternativní řešení
  - vyvinout volní úsilí, soustředit se na činnost a její dokončení
  - sledovat pozorně příběh, pohádku a samostatně vyprávět, dramaturgie krátkých etud
  - naučit se nazpaměť, úmyslně si zapamatovat a vybavit si krátké texty
  - vyjádřit své prožitky hudebně-pohybovou či dramatickou improvizací
  - zachycovat skutečnosti a vyjadřovat své představy pomocí různých výtvarných technik
  - poznávat a vymýšlet jednoduchá synonyma, homonyma a antonyma

### 6.3 ROZKVETLÉ JARO (březen, duben, květen)

- Řada činností je přenášena ven, zahrada nabízí možnosti spojené s pohybem a experimentováním – poslech zvuků v přírodě, hry na badatele a ochránáře, vnímání změn počasí, klíčení semen apod.
- objevování rozmanitosti světa živé i neživé přírody – poznávání zvířat a jejich mláďat
- nahlédnutí do světa ekologie
- režim dne, časové vztahy
- oslava dne matek
- Velikonoční svátky
- seznámení se s profesemi a řemesly, uvědomění si významu lidské práce
- seznamování se se svou obcí, vlastní a připomenutí si významných míst
- Rozloučení s předškoláky – Noc ve školce



#### **HLAVNÍ CÍLE:**

- o rozvoj tvořivosti, tvořivého sebevyjádření, myšlení a komunikativních dovedností
- o osvojení si poznatků o jarní přírodě a jejích znacích
- o umět poznat a pojmenovat první jarní květiny a seznamovat se s péčí o ně
- o osvojení poznatků o domácích zvířatech a jejich mláďatech
- o osvojení si poznatků o některých druzích hmyzu a jejich vývoji
- o osvojení si poznatků o vodním prostředí a života kolem něj, o způsobu života ve sladkých a slaných vodách
- o osvojení si poznatků o exotických zvířatech – seznámení se způsobem jejich života, charakteristickými znaky...
- o rozvoj paměti a pozornosti, zvědavosti
- o upevňování citových vztahů k živým bytostem a respektu k životu ve všech jeho formách
- o seznámení dětí s ekologickým tříděním odpadu a jeho recyklací
- o vést děti k aktivní účasti na péči a zkrášlení nejbližšího okolí
- o seznamovat děti s různými druhy lidských zaměstnání a řemesel a uvědomění si významu práce lidí
- o pochopení, že změny způsobené lidskou činností mohou prostředí chránit a zlepšovat, ale také poškozovat ničit
- o prohlubovat citové vztahy k rodině, zvláště k matce
- o vědět, kam patřím, umět projevit své city
- o seznámit děti s mapou ČR, hlavním městem, jeho typyckými znaky a státními symboly
- o znát svou vlast, obec – prohlížení, pozorování, porovnávání obrázků, fotografií
- o znát některé významné (sportovní) události, které se u nás odehrávají
- o rozlišování jednoduchých obrazných symbolů, piktogramů, značek, umět je používat

- řešení jednoduchých i složitých situací
- uplatňovat postřeh a rychlost v řešení úkolů, umět kooperovat

#### **NABÍZENÁ TÉMATA:**

- Pohádková kytička pro maminku (MDŽ, březen měsíc knihy)
- Jaro se probouzí
- Vstávej semínko holala
- Od rána do noci
- Velikonoční zajíček
- Mláďata na dvoře
- Mláďata v lese
- Naše Země (ekologie)
- Až budu velký
- Moje maminka
- Domov můj
- Země česká

#### **VZDĚLÁVACÍ NABÍDKA – AKTIVITY:**

- činnosti nejrůznějšího zaměření podporující tvořivost, představivost a fantazii (výtvarné, hudební, taneční, dramatické)
- přiřazování skutečných přírodnin k obrázkům, poznávání, pojmenování
- sledování rozmanitostí a změn v přírodě na jaře (příroda živá, příroda neživá, přírodní jevy a děje, rostliny, krajina a její ráz, podnebí, počasí, roční období)
- práce s obrazovým materiálem, encyklopedií
- pokusy s rostlinami (např. setí semínek, klíčení rostlin...)
- hudební, literární výtvarné a tvořivé činnosti spojené s Velikonocemi
- jarní úklid školní zahrady a přilehlého okolí MŠ
- návštěva školní nebo veřejné knihovny
- časové vztahy, předměty denní potřeby
  - praktické užívání technických přístrojů dalších předmětů a pomůcek, se kterými se dítě běžně setkává
  - záměrné pozorování běžných předmětů, určování a pojmenování jejich vlastností (velikost, barva, tvar, materiál), charakteristika znaků a funkcí
  - konkrétní operace, pokusy s materiálem (třídění, porovnávání, uspořádání, odhad)
- prohlížení knížek, časopisů, obrázkového materiálu, map
- artikulační, řečové, sluchové a rytmické hry, slovní hádanky
- pozorování životních podmínek a stavu životního prostředí, poznávání ekosystémů v okolí mateřské školy (zahrada, les, louka, rybník apod.)
- vyhledávání a pozorování hmyzu na školní zahradě
- smyslové hry, nejrůznější činnosti zaměřené na rozvoj postřehů a vnímání, zrakové a sluchové paměti, koncentrace a pozornosti



- poslech zvukových projevů živočichů, poslech čtených a vyprávěných pohádek a příběhů
- projekty – motýlí farma, péče o šneky, mraveniště, akvárium apod.
- kognitivní činnosti (kladení otázek a hledání odpovědí, diskuze nad problémem, vyprávění, objevování)
- hry a praktické činnosti uvádějící děti do světa lidí, jejich občanského života a práce (tematické hry seznamující dítě s různými druhy zaměstnání, řemesel a povolání)
- činnosti a příležitosti seznamující děti s různými sdělovacími prostředky (noviny, časopisy, knihy, audiovizuální technika)
- moje vlast, obec – prohlížení, pozorování, porovnávání obrázků, fotografií
- přirozené pozorování při vycházkách do blízkého okolí a rozvíjení orientace dětí v obci při vycházkách a hrách (šipkovaná, dojděte na určité místo, pojmenujte kopce apod.)
- sledování událostí v obci, účast na akcích, které jsou pro děti zajímavé (výstavy, besídky, akce pro děti apod.)
- návštěvy obchodů, OÚ, knihovny, hasičské zbrojnice a dalších budov zajímavých pro děti
- hry a praktické činnosti s mapami, glóblem, atlasy, encyklopediemi, knihami
- sociální a interaktivní hry (Čím budu, až vyrostu apod.), finanční gramotnost
- praktické užívání technických přístrojů a přirozené pozorování technických objektů v okolí mateřské školy

#### **OČEKÁVANÉ VÝSTUPY:**

- děti umí samostatně vést rozhovor, naslouchat druhým, vyčkat až druhý dokončí myšlenku, sledují řečníka i obsah
- děti ovládají koordinaci, zvládají jemnou motoriku ruky, zacházejí s drobným výtvarným materiálem a tvořivě ho využívají
- děti zvládnou poznat a pojmenovat některé kvetoucí stromy, keře, květiny – mají povědomí o základních podmínkách, které potřebují rostliny k růstu - umí pojmenovat jednotlivé části stromů
- děti chápou elementární časové pojmy (včera, dnes, zítra, ráno, večer, dny v týdnu, měsíce)
- děti znají a pojmenují různá zvířata, mají povědomí o jejich významu a užitku, o jejich životě
- děti se umí záměrně soustředit na činnosti a umí udržet pozornost
- děti umí zachytit a vyjádřit své prožitky (slovně, výtvarně, hudební pohybovou či dramatickou improvizací)
- děti umí pozorně naslouchat, sledovat se zájmem literární, hudební, literární činnosti a umí hodnotit své zážitky
- děti mají povědomí o struktuře zvířecí figury a umí je zachytit různými technikami

- děti umí třídit odpad do skupin a chápat, proč se odpad třídí a následně recykluje
- děti umí rozlišit, které činnosti přírodě prospívají a které ji poškozují
- děti chápou, že všichni lidé mají stejnou hodnotu, přestože mají rozdílnou profesi
- děti umí spolupracovat s ostatními, dodržují dohodnutá a pravidla
- děti vědí, co je mateřská láska, kam patří a umí projevovat své city
- děti chápou krásu a rozmanitost naší krajiny
- děti mají povědomí a poznatky o obci a jeho bezprostředním okolí (nejbližší města, známé řeky, zajímavosti)
- děti se bezpečně orientují v prostředí, ve kterém žijí a uvědomují si nebezpečí, se kterým se mohou ve svém okolí setkat
- děti mají povědomí a poznatky o obci a naší vlasti (nejbližší města, zajímavosti, řeky, potoky, poznají některé státní symboly apod.)

**Mladší děti:**

- poznat a pojmenovat většinu toho, co nás obklopuje, učit se nová slova
- všímat si změn a dění v nejbližším okolí, záměrně pozorovat
- respektovat potřeby jiného dítěte, dělit se s ním o pomůcky, rozdělit si úkol
- uplatňovat návyky v základních formách společenského chování – poprosit, poděkovat apod.
- vědomě využívat smyslů, všímat si nového, změněného, chybějícího
- vyjadřovat své myšlenky, nápady, pocity, umět říci ne, v situacích, které to vyžadují
- rozlišovat aktivity, které mohou okolní prostředí poškozovat, či podporovat
- zvládat pohybové dovednosti v různém prostředí, zvládat překážky
- chápat prostorové pojmy, dole, nahoře, nad, pod, vedle

**Starší děti:**

- chápat elementární časové pojmy, částečně se orientovat v čase – včera, dnes, jaro apod.
- obhajovat svůj postoj nebo názor, respektovat názor ostatních, uzavírat kompromisy
- chápat základní matematické pojmy, více, méně, stejně první, poslední
- porozumět, že změny jsou přirozené a že se změnami je třeba počítat
- spolupracovat s ostatními, domluvit se na společném řešení, respektovat názory druhých
- chovat se tak, aby v běžných situacích neohrožovalo zdraví, bezpečí a pohodu svou i ostatních

- vést rozhovor, naslouchat druhým, sledovat obsah, ptát se, hledat společná řešení, vyjednávat
- mít povědomí o významu životního prostředí pro člověka, uvědomovat si možnosti ochrany
- spoluvytvářet pohodu prostředí, učit se nakládat s odpady
- uvědomovat si, že ne všichni lidé respektují pravidla chování – ubližování, lhostejnost
- odhalovat podstatné znaky, podoby, rozdíly, charakteristické rysy
- zvládat házet a chytat míč, užívat různá náčiní, příprava na Olympiádu - týmová práce
- sledovat očima zleva doprava, poznat některá písmena, číslice
- chápat prostorové pojmy, vpravo, vlevo, za před, mezi apod.
- uvědomovat si své možnosti, své silné a slabé stránky

## 6.4 ROZMARNÉ LÉTO (červen, červenec, srpen)

- oslava Dne dětí se spoustou her a soutěží
- seznámení dětí se znaky léta, letní přírodou
- mít základní představu o dopravních prostředcích a bezpečném pohybu
- v silničním provozu (dopravní značky, IZS, ..)
- společný školní výlet
- relaxace, bezpečnost při letních aktivitách
- volné pohybové a relaxační aktivity v přírodě - na zahrádce, v lese, na louce, u rybníka..
- zajímavá témata vycházející ze zájmu a zvědavosti dětí - svět kolem nás, vesmír, pravěk,...



### HLAVNÍ CÍLE:

- radostně prožívat společnou oslavu se všemi kamarády
- při hrách rozvíjet celkovou koordinaci těla a rovnováhu při překonávání překážek
- podpořit zdravé sebevědomí, mít radost z toho co jsem dokázal, hrát „fér“
- učit se poznat a pojmenovat dopravní prostředky a jejich účel
- seznámit děti s pravidly bezpečného chování na ulici a naučit je využívat bezpečnostní pomůcky k ochraně jejich zdraví (prevence)
- seznamovat děti s pravidly a bezpečností silničního provozu, přecházení vozovky, s Integrovaným záchranným systémem apod.
- seznamovat děti s nebezpečím patologických jevů
- procvičovat pravolevou orientaci a pohyb v přírodních podmínkách
- seznamovat děti se zásadami bezpečného pobytu v přírodě (při koupání, při jízdě na kole apod.)
- poznávat aktivní možnosti využití volného času o prázdninách, umět se uvolnit, odpočívat, relaxovat
- rozlišit léto jako roční období, poznat jeho charakteristické znaky, poznávat letní přírodu a život kolem nás, vnímat změny
- využít tvořivých her při pobytu na zahradě, rozvíjet vlastní nápaditost a kreativitu
- mít povědomí o existenci jiných národů a jejich kultur
- poznávání různorodosti a nekonečné pestrosti života na Zemi
- vytvářet povědomí o rozmanitosti světa, o vlastní sounáležitosti se světem, planetou Zemí, vesmírem
- vyjadřovat svou představivost a fantazii v tvořivých činnostech

### NABÍZENÁ TÉMATA:

- To je náš den
- Letní sluníčko (znaky léta)
- Červená, oranžová, zelená, co to asi znamená?
- Těšíme se na výlet
- Svět kolem nás
- Dalekohled do vesmíru
- Cesta do pravěku

- Zážitky z prázdnin

#### **VZDĚLÁVACÍ NABÍDKA – AKTIVITY:**

- aktivity přibližující dítěti pravidla vzájemných společenských rolí (zdvořilost, ohleduplnost, tolerance) a mravní hodnoty (dobro x zlo, pravda x lež, otevřenost, upřímnost apod.)
- hry a činnosti seznamující děti se světem lidí a jejich běžného života
- práce s encyklopedií, prohlížení knih, časopisů, obrázkového materiálu, map, didaktickými pomůckami
- přirozené pozorování blízkého okolí při procházkách obcí
- spontánní a námětové hry
- praktické užívání technických přístrojů, dalších předmětů a pomůcek, se kterými se dítě běžně setkává
- školní akademie
- hry nejrůznějšího zaměření podporující fantazii
- návštěva hvězdárny, planetária, manipulace a pokusy s maketami sluneční soustavy
- společné diskuze, rozhovory, individuální a skupinové konverzace (vyprávění zážitků, příběhů, vyprávění dle obrazového materiálu i vlastní fantazie)
- hry se slovy a slovní hádanky, artikulační, řečové, sluchové a rytmické hry

#### **OČEKÁVANÉ VÝSTUPY:**

- děti poznají a pojmenují dopravní prostředky, orientují se v základních pravidlech silničního provozu a bezpečného přecházení vozovky a odhadují rizika ohrožující jejich zdraví
- děti znají základy práce Integrovaného záchranného systému
- děti mají povědomí o pravolevé orientaci
- děti chápou zásady bezpečného pobytu v přírodě
- děti dokážou využít aktivní možnosti využití volného času o prázdninách, umět se uvolnit, odpočívat a relaxovat
- děti umí rozlišit léto jako roční období, poznat jeho charakteristické znaky
- děti vnímají a rozlišují pomocí smyslů – hmatem, sluchem, chutí a zrakem
- děti vnímají, že svět je rozmanitý, pestrý a různorodý – (mají elementární povědomí o existenci různých národů a kultur, různých zemích apod.)
- děti chápou, že každý má ve společnosti svoji roli, podle které je třeba se chovat
- děti vnímají, že svět má svůj řád, že je pozoruhodný a různorodý (mají elementární povědomí o planetě Zemi, vesmíru apod.)

**Mladší děti:**

- osvojit si elementární poznatky o okolním prostředí, které jsou pro ně smysluplné
- všimnout si změn a dění v nejbližším okolí, záměrně pozorovat
- ovládat dechové svalstvo, sladit pohyb se zpěvem
- správně vyslovovat, ovládat dech, tempo, intonaci řeči

- přemýšlet, vést jednoduché úvahy a umět je také vyjádřit
- mít povědomí o širším přírodním a technickém prostředí, v rozsahu praktických zkušeností

- Starší děti:**
- rozlišovat některé obrazové symboly, dopravní značky, piktogramy, rozumět jejich významu
  - osvojit si pravolevou orientaci
  - mít povědomí o významu aktivního pohybu, sport, turistika, jízda na kole, olympiáda
  - chápat slovní vtip a humor, tvořit jednoduché rýmy
  - mít povědomí o existenci různých národů a kultur; chápat, že osobní odlišnosti jsou přirozené – každý jsme jiný
  - mít povědomí o existenci vesmíru, planetě Zemi

## **7. PODMÍNKY PŘEDŠKOLNÍHO VZDĚLÁVÁNÍ**

### **7.1 Materiální podmínky**

Mateřská škola je dvoutřídní. Každá třída má svoji hernu, sociální zařízení, výdejnu potravin a šatnu.

Jsou zde vytvořeny všechny podmínky jak pro hygienickou potřebu, tak pro tvořivou činnost a hru dětí. Sociální zařízení a výdejny potravin, které mají obě třídy, odpovídají všem hygienickým normám. Potraviny se dovážejí ze školní jídelny ze ZŠ Velemín. Je zajištěn pitný režim, ke kterému mají děti celodenní přístup.

Třídy i herny jsou vybaveny novými pomůckami a hračkami, které jsou přizpůsobeny individuálním zvláštnostem a potřebám dětí. Jsou zde vytvořeny koutky pro tvořivou činnost (dopravní koutek, kuchyňský koutek, obývací koutek, výtvarný koutek...) i odpočinkovou činnost. Chodba je prostorná, dobře větratelná. Je využívána pro prezentaci, výstavy prací, výrobků dětí a k informačním zdrojům pro rodiče (informační tabule).

K budově školy patří zahrada, která je zařízena herními prvky – novou skluzavkou, pískovištěm, zahradním domečkem, dřevěným vláčkem a houpačkou. Je zde také zastřešený prostor s kuchyňkou. Zahrada školy je osázena stromy, které tvoří stín a chrání děti před nadměrným sluncem.

Všechny vnitřní i venkovní prostory mateřské školy splňují bezpečnostní a hygienické normy dle platných předpisů (týkajících se např. čistoty, teploty, vlhkosti vzduchu, osvětlení, hlučnosti, světla a stínu, alergizujících či jedovatých látek a rostlin apod.).

## **7.2 Životospráva**

Životospráva dětí v mateřské škole je plně vyhovující. Dětem je poskytována plnohodnotná a vyvážená strava. Je zachována vhodná skladba jídelníčku, dodržována zdravá technologie přípravy pokrmů a nápojů, je zajištěn pitný režim. Strava je dovážena ze školní jídelny ZŠ Velemín.

Denní řád je flexibilní, přizpůsobuje se potřebám a aktuální situaci. Pobyt venku je v co největší míře s ohledem na počasí a roční období.

## **7.3 Hygiena a zdravý životní styl**

- Hygienická pravidla jsou důsledně dodržována po celou dobu pobytu dítěte v MŠ.
- Ve třídách je dostatečně větráno.
- Je dostatečně dbáno na soukromí při osobní hygieně dítěte.
- Děti se do třídy převlékají do pohodlného a lehkého oblečení.
- Děti mají dostatek pohybových aktivit ve třídě i venku.
- Při pobytu venku využíváme nejen zahradu, ale i okolní přírodu, chodíme na vycházky.
- Ven s dětmi chodíme za každého počasí, s výjimkou silných mrazů, prudkého deště či špatných rozptylových podmínek.
- V mateřské škole je zajištěn pravidelný denní režim a řád, který je flexibilní, aby umožňoval přizpůsobit organizaci činností potřebám dětí a aktuálním situacím.
- Organizace dne umožňuje pravidelné střídání činností tak, aby se děti dokázaly v průběhu dne orientovat a vytvářely si potřebné návyky.
- V průběhu dne se střídají činnosti klidnější s dynamičtějšími.
- Učitelka se snaží omezovat sezení dětí u stolečků na minimum (např. jídlo, práce s pracovními listy, hry s konstruktivními stavebnicemi, modelování...).
  
- Rodiče mohou ve výjimečném případě a po předchozí domluvě s třídní učitelkou, přivést dítě později nežli do 8,00 hodin, jak stanoví školní řád.
- Jsou respektovány individuální potřeby aktivity, spánku a odpočinku jednotlivých dětí.
- Děti odpočívají na lehátkách s vlastním ložním prádlem.
- Děti se převlékají do pyžama.
- Děti odpočívají při čtené nebo reprodukováné pohádce či hudbě a mohou u sebe mít svou oblíbenou hračku.
- Dětem, které usnou, je poskytnut dostatečný čas k odpočinku.
- Děti vstávají individuálně po dostatečném odpočinku a do svačiny se věnují klidovým aktivitám dle možností na třídách.

- Děti se učí respektovat potřebu spánku svých kamarádů, jsou vedeny k tichému chování.
- Dětem s nižší potřebou spánku jsou po odpočinku dle možností na třídách nabízeny klidové činnosti, tak aby nedocházelo k rušení ostatních dětí.
- 

## **7.4 Psychosociální podmínky**

Psychosociální podmínky jsou pro vzdělávání dětí plně vyhovující. Je zajištěn adaptační program pro nově příchozí děti, rodiče mohou být přítomni u všech činností v MŠ.

Pedagogové respektují potřeby dětí. Pedagogický styl, jakým jsou děti vedeny, je podporující, sympatizující, projevuje se přímou, vstřícnou a naslouchající komunikací pedagoga s dětmi. Všechny děti mají rovnocenné postavení a žádné z nich není zvýhodňováno ani znevýhodňováno. Dodržujeme tato pravidla soužití – máme se rádi; neubližujeme si; tvoříme, kreslíme, stavíme, ale nebouráme a neničíme práci druhých; společně prožíváme radost; umíme si naslouchat; pomáháme si.

Je uplatňován pedagogický styl s nabídkou, který počítá s aktivní spoluúčastí a samostatným rozhodováním dítěte. Vzdělávací nabídka odpovídá mentalitě předškolního dítěte a potřebám jeho života, přihlíží se na individuální zvláštnosti a schopnosti dětí. Pedagog se vyhýbá negativním slovním komentářům a podporuje děti v samostatných pokusech, je uznalý, dostatečně oceňuje a vyhodnocuje konkrétní projevy a výkony dítěte a přiměřeně na ně reaguje pozitivním oceněním.

Ve vztazích mezi dospělými i mezi dětmi se projevuje vzájemná důvěra, tolerance, ohleduplnost a zdvořilost, solidarita, vzájemná pomoc a podpora. Dospělí se chovají důvěryhodně a spolehlivě. Pedagog se programově věnuje neformálním vztahům dětí ve třídě a nenásilně je ovlivňuje prosociálním směrem (prevence šikany a jiných sociálně patologických jevů u dětí). Stanovili jsme si pravidla k rozvoji jedinečnosti každého dítěte – mít dostatek podnětů ke hře; respektovat věk dítěte; dostatečný stupeň vývoje dítěte; budovat důvěru ve vlastní schopnosti, pochvala, ocenění; rozvíjení kladných rysů dítěte; demokratický soulad mezi dítětem a učitelem; spojení výchovy a učení se životem; vzájemná spolupráce všech učitelů; neustálá potřeba pedagoga se vzdělávat, poznávat nové metody práce, vkládat do své práce nadšení a velký citový potenciál.

## **7.5 Organizace vzdělávání**

Kurikulum MŠ Velemín vychází z RVP PV, z poznatků pedagogického týmu a hlavně z potřeb dětí.

Předškolní vzdělávání v MŠ Velemín probíhá podle Školního vzdělávacího programu „Bavíme se celý rok“. V průběhu roku může být pozměněn, podle konkrétních potřeb a situace školy a s ohledem na rozvoj osobnosti dítěte.



Všechny činnosti probíhající v mateřské škole jsou založeny na přímých zážitcích dítěte na vyváženosti spontánních aktivit, řízených činností v menších, či větších skupinách nebo individuálně, vychází z dětské volby, z dětské zvědavosti a potřeb objevovat. Formy vzdělávání mají charakter hry, zábavy a zájmových činností pro děti. Probouzejí aktivní zájem dítěte a chuť dívat se kolem sebe, naslouchat a objevovat.

Vzdělávání probíhá na základě integrovaných bloků a témat. Jejich obsah vychází ze života dítěte, učí a prohlubují si znalosti o přírodě, přírodních jevech, ekologické citění, správné chování. Děti se učí poznat vše nové formou prožitkového učení. V maximální míře je využívána zahrada. Za příznivého počasí jsou činnosti dětí přesouvány co nejvíce ven (tělovýchovné chvíle, kreslení...). Do denního programu jsou pravidelně zařazovány zdravotně preventivní pohybové aktivity (cvičení s náčiním, s hudbou, apod.).

Při vstupu dítěte do mateřské školy je umožněn adaptační režim. Poměr spontánních a řízených činností je v denním programu vyvážený.

Pro předškolní děti a děti s odkladem školní docházky je připravován individuální program.

Učitelky se snaží o prolínání všech výchov a přizpůsobují program podle potřeb dětí. Využívá se individuální, skupinové i frontální činnosti. Děti mají dostatek času a prostoru pro spontánní hru. Mohou nechat rozehranou hru i více dní.

Z praktických zkušeností vyplynulo, že každé dítě má své místo u stolu, které ostatní děti respektují.

V MŠ fungují určité rituály, které se snaží vyučující i děti dodržovat-přivítání s učitelkou a pozdrav při odchodu, komunitní kruh (sdílení prožitků, naslouchání ostatním, společné přivítání dne, sdělení informací co nás čeká)

Budova se otevírá ráno v 6.00 hodin. Rodiče nebo jejich zástupci přivádějí děti do MŠ do 8.00hodin Po domluvě lze dobu příchodu dítěte do MŠ upravit podle individuálních potřeb dětí a rodiny Děti odcházejí z MŠ s rodiči, popř. se zákonným zástupce. Pokud se nechávají zastupovat jinou osobou, musí mít v MŠ sepsanou smlouvu-zmocnění k odvádění dětí. Budova MŠ se uzavírá v 16.00.

### **Podmínky k zajištění bezpečnosti a ochrany zdraví dětí**

1. Ředitelka, vedoucí učitelka MŠ je povinna zabezpečit prostřednictvím pedagogů školy dohled nad dětmi a to při školní a mimoškolní výchově a vzdělávání tzn. Při všech aktivitách organizovaných MŠ.
2. Opatření v průběhu vzdělávací činnosti:
  - Každá učitelka je osobně zodpovědná za bezpečnost svěřených dětí od doby jejich převzetí od rodičů, pověřené osoby nebo jiného pedagoga školy do doby

- předání dítěte rodičům nebo jiné pověřené osobě, pedagogovi školy
- Při hře dětí ve třídě dbát, aby si děti hrály klidně, sleduje jejich hru, předchází konfliktům, nedovolí dětem nosit do školy nebezpečné předměty nebo hračky
- Nesmí odejít od dětí – při závažných, neodkladných důvodech si zajistí dohled jiné pracovnice MŠ
- Při chůzi po schodech dbát, aby se děti držely zábradlí, aby se nestrkaly, chodily klidně, pomalu, sama jde jako první
- Při tělovýchovných aktivitách dbát zvýšené pozornosti a bezpečnosti dětí, upozorňuje na možná nebezpečí, zajišťuje soustavnou pomoc a záchranu při cvičení, bývá vždy na nejrizikovějším místě
- Při převlékání dětí v šatně vykonává učitelka stálý dozor, sama se obléká, až když jsou všichni děti oblečeny a připraveny na pobyt venku, po dobu oblékání učitelky dohlíží nad dětmi školnice, pobyt oblečených dětí v šatně musí být co nejkratší, zbytečně se neprodlužuje
- Při rozcházení dětí domů předává dítě učitelka pověřená osobě na základě písemnému pověření rodičů

### 3. Opatření při pohybu dětí venku:

- Při zvýšeném počtu dětí určí ředitel školy k zajištění bezpečnosti dětí dalšího pedagogického pracovníka, ve výjimečných případech jinou zletilou osobu, která způsobilá k právním úkonům a která je v pracovněprávním vztahu k právnické osobě, která vykonává činnost mateřské školy.
- Při pobytu dětí na školní zahradě nedovolí učitelky dětem bez dozoru na houpačky, průlezků, jiné nářadí, kde hrozí nebezpečí úrazu, nedovolí jim též samostatné vzdálení z prostoru zahrady, kam sama nevidí. Vždy musí mít o dětech přehled!

### 4. Opatření při sportovních akcích a výletech:

- Ředitel školy, vedoucí učitelka MŠ rozhoduje na základě náročnosti akce, počtu dětí o určení další způsobilé osoby k zajištění bezpečnosti dětí
- Ředitelka školy, vedoucí učitelka MŠ stanoví hlavního vedoucího akce, který je povinen poučit děti o možných nebezpečích, zvláštních situacích a o pravidlech jednání

## **7.6 Režim dne**

Režim dne je přibližně stanovený. V případě potřeby je pozměněn a uzpůsoben dle potřeb (výlety, divadelní představení a podobné akce).

**6.00 – 9.30** spontánní nebo řízené individuální, skupinové či společné hravé, tvořivé, estetické činnosti dětí, tělovýchovná chvilka, IP s předškolními dětmi,

komunitní kruh-přivítání dne, diskuze, realizace plánovaných integrovaných činností řízených pedagogem, individuální plánované činnosti; ranní svačina

**9.30 – 11.30** příprava a pobyt venku – hry, sportovní aktivity, vycházky, v případě nepříznivého počasí spontánní i řízené činnosti zaměřené na vzdělávání dětí, příprava na oběd, hygiena

**11.30 – 12.30** podávání oběda; hygiena (čištění zubů), některé děti odchází s rodiči domů a ostatní jdou odpočívat

**12.30 – 14.00** literární nebo hudební relaxační chvilka (je upřednostňována živá četba, čtení na pokračování); spánek a odpočinek dětí (pro děti s nižší potřebou spánku jsou připravené klidové činnosti- prohlížení knih, kreslení, apod.)

**14.00 – 16.00** postupné vstávání, hygiena; odpolední svačinka; tělovýchovná chvilka; hravé, tvořivé činnosti dětí; individuálně plánované činnosti, pobyt venku na školní zahradě za příznivého počasí, odchod dětí domů

## **7.7 Řízení mateřské školy**

Povinnosti, pravomoci a úkoly všech pracovníků jsou jasně vymezeny v pracovních náplních. Pedagogickým i provozním zaměstnancům byly delegovány konkrétní úkoly, které jsou průběžně kontrolovány, zaznamenávány a hodnoceny.

Ve škole je používán participativní styl řízení, který vyhovuje nejen vedení školy, ale hlavně všem zaměstnancům. Učitelky mají možnost spolupodílet se na řízení školy svými podněty, je respektován jejich názor. Provozní zaměstnanci jsou seznámeni s programem školy a dle možností se zúčastňují akcí školy. Zaměstnanci pracují jako tým, spolupracují s rodiči. ŠVP je tvořen celým týmem pedagogů, kteří ho mají možnost v průběhu roku vylepšovat, zdokonalovat. Při zpracování ŠVP byla použita metoda brainstormingu.

MŠ má zavedený fungující vnitřní informační systém:

- zaměstnanci jsou seznámeni se všemi směnicemi, příkazy a pokyny vydanými ředitelkou školy – vše je uloženo u ředitelky školy, kdykoliv k nahlédnutí, všichni seznámení potvrdili podpisem přečtení
- zaměstnanci jsou včas a dostatečně informováni o záležitostech školy, problémy řeší všichni zaměstnanci společně
- informace o dětech se předávají každodenně
- pro zaměstnance jsou operativně a podle potřeby (nejméně však čtyřikrát do roka) realizovány pedagogické rady a porady
- učitelky mají možnost výběru dalšího návazného vzdělávání a absolvování školení a kurzů

- provozní porada je svolávána dle potřeby před zahájením školního roku, před vánočními prázdninami a před koncem školního roku
- ředitelka řeší konflikty a problémy včas, věcně, kultivovaným a efektivním způsobem
- učitelky si ústně předávají informace o dětech, důležité informace jsou zaznamenány v osobním listu dítěte, aktuální informace (nemoc, problémy,...) jsou zapsány na komunikativní nástěnce pro pedagogy

Ve vytvořeném prostředí důvěry bylo dosaženo vnitřní ochoty zaměstnankyň se iniciativně podílet na řešení úkolů a zároveň tím získávat i vlastní sebeuspokojení. Motivační systém směrem k zaměstnancům je stále zdokonalován. Jsou stanovena hodnotící kritéria finančního ohodnocení pracovníků, která jsou zveřejněna. Ředitelka pravidelně provádí hospitační činnost na základě předem stanovených kritérií.

## **7.8 Personální a pedagogické zajištění**

Učitelky jsou nositelkami filozofie naší školy. Záleží především na nich, zda naplní záměr MŠ Velemín.

Pedagogové, mají předepsanou odbornou kvalifikaci. Kvalifikace učitelek odpovídá zákonu č.563/2004 Sb. o pedagogických pracovnících. Pedagogové se dále vzdělávají v oborech, které jim pomáhají realizovat výchovu svěřených dětí – v seminářích a kurzech, formou samostudia, individuálními kurzy. Učitelky pravidelně čtou odborné časopisy (Poradce ředitelky MŠ, Učitelké noviny). Každá učitelka se alespoň jednou za rok účastní odborných seminářů, zaměřujících se na didaktiku, nové metody práce, apod. Z důvodů lepší kooperace se učitelky vzájemně hospitují, předávají si informace ze seminářů.

Služby pedagogů jsou organizovány takovým způsobem, aby byla vždy a při všech činnostech dětem zajištěna optimální pedagogická péče. Pedagogové pracují profesionálním způsobem, v souladu s ŠVP, vyhodnocují svoji práci na základě evaluačních kritérií. Projevují profesní zájem o každé dítě jeho pozorováním, konzultují problémy s jeho rodiči.

Specializované služby (logopedie, rehabilitace, péče o děti se speciálními vzdělávacími potřebami), ke kterým předškolní pedagog sám není dostatečně kompetentní, jsou zajišťovány ve spolupráci s příslušnými odborníky (speciálními pedagogy, školními či poradenskými psychology, lékaři, rehabilitačními pracovníky aj.).

### **Zaměstnanci školy:**

Ředitelka ZŠ a MŠ Velemín: Mgr. Ladislava Malíková

Vedoucí odloučených pracovišť: Ivana Wendlerová

Učitelky mateřské školy: Kateřina Opletalová

Hana Joujová  
Lucie Zimmermannová

Uklízečky:

Marcela Lupačová  
Iveta Vaňková

## **7.9 Spoluúčast rodičů**

Ředitelka zajišťuje vnější informační systém pro rodiče a širší veřejnost. Rodiče jsou informováni o dění školy na nástěnkách v šatnách nebo na webové adrese [www.zs-velemin.cz](http://www.zs-velemin.cz). Mají přehled o akcích školy, programu, aktuálních zprávách, apod. Rodičům je nabídnuta možnost účastnit se tvořivých dnů v odpoledních hodinách v mateřské škole nebo společné cvičení v tělocvičně v prostorách základní školy, společné výlety.

Učitelky projednávají s rodiči nezralost dítěte k docházce do ZŠ, v případě nezralosti dítěte nabízí MŠ rodičům odbornou pomoc a konzultace s odborníky.

K předávání důležitých informací, zejména o dětech, se využívá osobní kontakt. S učitelkami je možno hovořit denně ve třídě při předávání nebo vyzvedávání dítěte. Rodiče mají přístup do tříd i během dne. Mají také možnost sdělit své poznatky a připomínky pomocí dotazníků sestavených vedením MŠ. Učitelky pro rodiče připravují schůzky s ukázkami práce s dětmi.

Pro informace rodičů je v každé šatně dětí vyvěšen Školní vzdělávací program, Školní řád a Provozní řád.

### **V rámci spolupráce s rodinou nabízíme:**

- Den otevřených dveří – každoročně pořádaná akce. Rodiče se mohou přijít podívat do MŠ spolu s dětmi a seznámit se s prostředím, které bude jejich dítě navštěvovat, dále pak s učitelkami, vzdělávacím programem, adaptačním režimem apod.
- „Hovorové hodiny“ – sjednocování výchovného působení na dítě, prostor pro vyjádření názorů a připomínek
- Tvoříme s rodiči

## **7.10 Spolupráce se ZŠ, veřejností a zřizovatelem**

Mateřská škola je součástí základní školy. Navštěvujeme ji několikrát v roce. Děti se seznamují s prostředím, které budou navštěvovat, vyzkouší si jaké to je „sedět v lavici“, zúčastní se aktivně jedné vyučovací hodiny. Snažíme se jim ulehčit přestup z mateřské školy do základní, připravit je na budoucí roli školáka, získat pocit jistoty a sebedůvěry. Při společných akcích chceme dětem ukázat, že i ve škole si mohou užít zábavu. Každoročně probíhá na závěr školního roku společné vystoupení dětí.

#### **Společné akce se školou:**

- divadla, koncerty, akademie, vítání občánků
- projekty, např. „Pomáháme přírodě“
- vánoční jarmark
- „Patologické jevy“
- cvičení v tělocvičně
- konzultace učitelek o vzájemných formách a metodách učení, výměna informací o dětech třikrát do roka, dle potřeby i více
- přítomnost učitelky při zápisu dětí do 1. třídy
- příprava předškoláků – 1x týdně 40 minut výuka paní učitelky v ZŠ
- anglický jazyk pro předškoláky – 4x měsíčně s panem učitelem ze ZŠ

Cílem spolupráce MŠ a ZŠ je propojení a plynulá návaznost předškolního a základního vzdělávání, prevence proti šikaně, upevňování mezilidských vztahů, usnadnit dětem jejich další životní i vzdělávací cestu, vychování člověka schopného orientovat se na skutečné hodnoty v konzumní společnosti, která stále masivněji útočí.

#### Hlavní cíle spolupráce MŠ a ZŠ Velemín:

- rozvíjet u dětí komunikaci, vést je k pocitu zodpovědnosti, podporovat schopnost spolupráce
- zajistit nestresující přechod mezi mateřskou a základní školou pro děti i jejich rodiče. Projekt spolupráce by měl pomoci připravit budoucí prvňáčky na vstup do ZŠ a usnadnit jim adaptaci a socializační proces v nových specifických korelacích. Děti přijdou do nového prostředí, jsou tam jiní lidé, jiná hierarchie, jiná pravidla, vše je nové a tím je to i specifické. Při spolupráci s jiným subjektem – v jiné škole – by byly okolnosti odlišné
- důležitým bodem je kooperace mezi pedagogickými pracovníky základní a mateřské školy, ředitelkou základní školy a vedoucí učitelkou mateřské školy. Vzájemné předávání zkušeností, seznamování s dokumenty, plány a projekty obou subjektů
- návštěva učitelek, které by měly vyučovat prvňáčky – neformální představení učitelek a dětí, rozhovory s dětmi o tom, jak se na školu těší, co očekávají od školy, jak jsou na školu připraveni
- prohlubovat vzájemné vztahy rodiny a školy
- pravidelné informování veřejnosti prostřednictvím webových stránek, místního nebo regionálního tisku
- zajištění kulturních vystoupení dětí MŠ a ZŠ při akcích pro veřejnost: Den matek, vítání občánků apod.
- rozhodující pro úspěch projektu spolupráce jsou i neformální vazby mezi pedagogy zúčastněných škol

#### Očekávané výstupy:

- projekt spolupráce mateřské a základní školy stavíme na základě kamarádkých vztahů mezi žáky ze základní školy – staršími kamarády – a dětmi mateřské školy,

budoucími prvňáčky. Děti si vyzkouší týmovou práci, naučí se trpělivosti a ohleduplnosti jeden k druhému. Společné naslouchání a získávání postupné důvěry, jsou hodnoty důležité při vzniku nových přátelství. Respektování věkové heterogenity a odlišné zralosti přináší rozvoj podstatných sociálních kompetencí

Dílčí cíle:

- zajistit všem přátelskou atmosféru a pohodové prostředí při vzájemných setkáváních
- umět komunikovat s dětmi různých věkových skupin, vést s nimi rozhovor, naslouchat, domluvit se, nebát se prosadit svůj názor
- naučit se řešit problémy, rozepře, spory a situace
- uvědomit si, že je zajímavé dozvídat se nezprostředkovaně nové věci
- učit se ovládat své emoce a pocity – sebeovládání
- poznávat vlastnosti ostatních lidí, čím se jednotliví lidé liší
- naučit se spolupracovat, dodržovat předem dohodnutá pravidla, brát ohled na potřeby druhých, respektovat názor druhých, umět pomoci
- utvářet si představu o společenských pravidlech, chovat se podle nich, naučit se odhalit společensky nežádoucí chování a chránit se před ním
- pochopit svět dospělých lidí a jeho řád

**Spolupráce s Pedagogicko-psychologickou poradnou:**

Po domluvené schůzce navštíví každoročně mateřskou školu klinická logopedka a udělá se souhlasem rodičů screeningové vyšetření.

**Spolupráce s veřejností:**

Zaměstnanci mateřské školy přispívají svými články do „Velemínského zpravodaje“. Informují tak veřejnost o dění a akcích naší školy, s příložením fotografií. Zúčastňujeme se akcí, jako jsou např. vítání občánků či besídky pro důchodce.

**Spolupráce se zřizovatelem:**

ŠVP je veřejný, zřizovatel je seznamován s cíli a záměry školy. Mateřská škola spolupracuje se zřizovatelem, získává podporu při akcích školy, grantových řízeních, apod. Vztahy jsou na dobré úrovni.

## **7.11 Akce mateřské školy**

- dny s rodiči – podzimní dýňování, výroba vánočních výrobků na jarmark, vánoční besídka, projekt „Rodiče a děti společně“
- pravidelná vystoupení dětí – vánoční vystoupení v Motorestu, vítání občánků, vánoční besídka, školní akademie
- různá představení během školního roku – divadlo, sférické kino, přehlídka dravců, kouzelník

- mikulášská besídka (ve spolupráci se ZŠ)
- maškarní bál
- „Noc ve školce“ – akce spojená s nevšedními zážitky
- pasování předškoláků na školáky
- závěrečný výlet nebo rozlučková akce se školním rokem
- plavecký výcvik
- prima vizus – screening očních vad
- výuka anglického jazyka
- návštěvy předškolních dětí na ZŠ
- logopedie
- poskytování informací rodičům na webovém portálu [www.bezkridy.cz](http://www.bezkridy.cz)
- MŠ nabízí – vánoční a jarní fotografie, společné fotografování na konci školního roku, nabídka knih od různých nakladatelství
- spolupráce s Integrovaným záchranným systémem
- dny zdraví – výroba salátů, pomazánek apod.
- příležitostná návštěva hostů – seznámení s jejich profesí
- prevence sociálně patologických jevů – naučit se správně telefonovat, nevěřit cizím lidem, boj proti šikaně apod.

## **8. VZDĚLÁVÁNÍ DĚTÍ SE SPECIFICKÝMI VZDĚLÁVACÍMI POTŘEBAMI**

RVP PV vychází ve své základní koncepci z respektování individuálních potřeb a možností dítěte. Z toho důvodu je RVP PV základním východiskem i pro přípravu vzdělávacích programů pro děti se speciálními vzdělávacími potřebami. Dítětem se speciálními vzdělávacími potřebami je dítě, které k naplnění svých vzdělávacích možností nebo k uplatnění a užívání svých práv na rovnoprávném základě s ostatními potřebuje poskytnutí podpůrných opatření. Tyto děti mají právo na bezplatné poskytování podpůrných opatření z výčtu uvedeného v § 16 školského zákona. Podpůrná opatření realizuje mateřská škola.

Podpůrná opatření se podle organizační, pedagogické a finanční náročnosti člení do pěti stupňů. Podpůrná opatření prvního stupně uplatňuje škola nebo školské zařízení i bez doporučení školského poradenského zařízení na základě plánu pedagogické podpory (PLPP). Podpůrná opatření druhého až pátého stupně lze uplatnit pouze s doporučením ŠPZ. Začlenění podpůrných opatření do jednotlivých stupňů stanoví Příloha č. 1 vyhlášky č. 27/2016 Sb.

Stanovené rámcové cíle i očekávané výstupy ŠVP jsou pro všechny děti společné. Při plánování a realizaci vzdělávání dětí s přiznanými podpůrnými opatřeními má pedagog na zřeteli fakt, že se děti ve svých individuálních vzdělávacích potřebách a možnostech liší. Účelem podpory vzdělávání těchto dětí je plné zapojení a maximální využití vzdělávacího potenciálu každého dítěte s



ohledem na jeho individuální možnosti a schopnosti. Při vzdělávání dítěte se speciálními vzdělávacími potřebami pedagog zahrnuje do svých vzdělávacích strategií podpůrná opatření.

Důležitou podmínkou úspěšnosti předškolního vzdělávání dětí se speciálními vzdělávacími potřebami je nejen volba vhodných (potřebám dětí odpovídajících) vzdělávacích metod a prostředků, které jsou v souladu se stanovenými podpůrnými opatřeními, ale i uplatňování vysoce profesionálních postojů učitelů i ostatních pracovníků, kteří se na péči o dítě a jeho vzdělávání podílejí. Rozvoj osobnosti dítěte s přiznanými podpůrnými opatřeními závisí na citlivosti a přiměřenosti působení okolí mnohem více, než je tomu u dítěte, které není ve svých možnostech primárně omezeno.

Při vzdělávání dětí se speciálními vzdělávacími potřebami spolupracuje učitel úzce s rodiči a dalšími odborníky, využívá služby školských poradenských zařízení.

## **8.1 Podpůrná opatření 1. stupně**

Má-li dítě obtíže při vzdělávání, škola zpracuje plán pedagogické podpory dítěte /PLPP/, který zahrnuje mj. popis obtíží a speciálních vzdělávacích potřeb žáka a podpůrná opatření prvního stupně; plán pedagogické podpory bude vyhodnocen nejpozději po třech měsících. Podkladem pro zpracování PLPP je ŠVP.

Nebude-li poskytování podpůrných opatření prvního stupně postačující, doporučí škola vyšetření dítěte ve školském poradenském zařízení. Zprávu z vyšetření obdrží zákonní zástupci dítěte, škola dostane doporučení a na jeho základě sestaví individuální vzdělávací plán, který obsahuje mj. podpůrná opatření druhého až pátého stupně (dle doporučení školského poradenského zařízení).

Nejsou-li podpůrná opatření dostačující, školské poradenské zařízení vydá doporučení stanovující jiná podpůrná opatření, případně stejná podpůrná opatření vyššího stupně.

## **8.2 Podpůrná opatření 2. - 5. stupně**

Od druhého stupně podpory jsou podpůrná opatření stanovována ŠPZ po projednání se školou a zákonným zástupcem dítěte. Pravidla pro použití podpůrných opatření školou a školským zařízením stanovuje vyhláška č. 27/2016 Sb.

Pro děti s přiznanými podpůrnými opatřeními od druhého stupně je podkladem pro zpracování individuálního vzdělávacího plánu /IVP/ doporučení ŠPZ. Na úrovni IVP je možné na (v případech stanovených Přílohou č. 1 vyhlášky č. 27/2016 Sb.) V tomto plánu se vzdělávací obsah upraví tak, aby byl zajištěn soulad mezi vzdělávacími požadavky a skutečnými možnostmi dětí, a aby vzdělávání směřovalo k dosažení jejich osobního maxima.

Úpravy obsahu a realizace vzdělávání žáků s přiznanými podpůrnými opatřeními od třetího stupně podpůrných opatření jsou předmětem metodické podpory. Pedagogickým pracovníkům je zajištěna metodická podpora formou dalšího vzdělávání pedagogických pracovníků.

#### **System péče o děti s přiznanými podpůrnými opatřeními ve škole:**

- tvorba, realizace a vyhodnocování PLPP u těchto dětí je prováděna na základě pokynu ředitelky školy a za spolupráce s pedagogy, popř. jinými odborníky
- tvorba, realizace a vyhodnocování individuálních vzdělávacích plánů u těchto dětí je prováděna na základě pokynu ředitelky školy a za spolupráce s pedagogy, se SPC, popř. jinými odborníky

#### **Podmínky vzdělávání dětí s přiznanými podpůrnými opatřeními:**

Pro úspěšné vzdělávání těchto dětí škola umožní:

- uplatňování principu diferenciaci a individualizace vzdělávacího procesu při organizaci činností a při stanovování obsahu, forem i metod výuky
- stanovená podpůrná opatření při vzdělávání dětí
- při vzdělávání dítěte, které nemůže vnímat řeč sluchem, jako součást podpůrných opatření vzdělávání v komunikačním systému, který odpovídá jeho potřebám a s jehož užíváním má zkušenost
- při vzdělávání dítěte, které při komunikaci využívá prostředky alternativní nebo augmentativní komunikace, jako součást podpůrných opatření vzdělávání v komunikačním systému, který odpovídá jeho vzdělávacím potřebám
- spolupráci se zákonnými zástupci dítěte, školskými poradenskými zařízeními a odbornými pracovníky školního poradenského pracoviště, v případě potřeby spolupráci s odborníky mimo oblast školství (zejména při tvorbě IVP)

Pokud zákonný zástupce dítěte přes opakovaná upozornění a vysvětlení důsledků nenavštívil ŠPZ za účelem nastavení podpůrných opatření ve vzdělávání dítěte a způsobil tak dítěti obtíže při vzdělávání (protože škola sama dostatečná podpůrná opatření vytvořit nemůže), může se škola obrátit na zástupce orgánu veřejné moci (OSPOD) a v souladu se zákonem o sociálně právní ochraně dětí požádat o součinnost.

#### **Pravidla pro zpracování, hodnocení, aktualizaci PLPP a IVP:**

Zpracování PLPP a IVP je povinností učitelek dle RVP PV „Vzdělávání dětí se speciálními potřebami, novely školského zákona č. 82/2015 Sb., zejména z § 16 a z prováděcí vyhlášky č. 27/2016 Sb.

Cílem je zajistit pro děti v mateřské škole takové podmínky pro jejich vzdělávání, které reflektují možnosti dětí, jejich potřeby ve vztahu k jejich aktuálnímu věku; rozvíjejí a podporují výchovu dětí, respektují míru nadání i dopady zdravotního stavu do jejich přípravy na školu.

Na začátku školního roku, během měsíce září, nebo při nástupu nového dítěte do MŠ (po adaptaci dítěte cca 2 měsíce) učitelka vyhodnotí potřebu podpůrných opatření na základě pozorování práce a hry dětí.

#### Podpůrná opatření 1. stupně:

Po konzultaci s ředitelkou školy zpracovává učitelka PLPP (opatření MŠ, která mají podpořit dítě, pokud z pozorování dítěte při práci a při hře vyplývá, že má drobné problémy např. s motorickou obratností, špatnou koncentrací pozornosti, s úchopem pomůcek, s rozvojem vnímání, řeči, s verbální obratností, s dovedností reprodukovat a pamatovat si instrukce i zadání práce, střídat činnosti a respektovat tempo dítěte), ve kterém formuluje pozorované výukové obtíže, hledá možné intervence v oblasti forem a metod výuky, organizaci výuky a používání pomůcek. Hodnocení PLPP provádí učitelka průběžně a po 3 měsících konzultuje vyhodnocení s ředitelkou školy.

## **9. VZDĚLÁVÁNÍ DĚTÍ MIMOŘÁDNĚ NADANÝCH**

Včasnou diagnostikou se snažíme odhalit u dětí mimořádné schopnosti či nadání a rozvíjet je formou rozmanitých vzdělávacích nabídek. Následuje spolupráce s rodiči dítěte a PPP.

### **Povinné předškolní vzdělávání** (shrnutí nejzásadnějších změn):

- novela školského zákona, zákon č. 178/2016 Sb. zavádí s účinností od září 2017 povinné předškolní vzdělávání a zavádí individuální vzdělávání dětí jako možnou alternativu plnění povinného předškolního vzdělávání v mateřské škole
- mění se pravidla přednostního přijímání dětí ke vzdělávání v mateřské škole (od září 2017 se bude týkat dětí starších čtyř let, od září 2018 dětí starších tří let, od září 2020 dětí od dvou let)
- mění se termín zápisu k povinné školní docházce (PŠD) v základní škole a podání žádosti o odklad PŠD
- povinné předškolní vzdělávání a přednostní přijímání k předškolnímu vzdělávání
- s účinností od 1. ledna 2017 je stanoveno dětem, které dosáhnou pěti let do měsíce září, nastoupit v následujícím školním roce k povinnému předškolnímu vzdělávání
- zavádí se zápis k povinnému předškolnímu vzdělávání, který bude mateřskou školou vypisován ve stanoveném časovém období (prvních 14 dní v květnu)
- v případě dětí, které neplní povinné předškolní vzdělávání, bude i nadále stanovena možnost zkušebního pobytu v maximální délce tří měsíců
- mateřská škola musí do svého školního řádu zpracovat informace o podmínkách uvolňování dětí ze vzdělávání a omlouvání absencí včetně způsobu dokládání jejich důvodů
- pokud si ředitel školy vyžádá doložení důvodů nepřítomnosti dítěte, zákonný zástupce tak bude muset učinit do tří dnů od vyžádání
- povinné předškolní vzdělávání v mateřské škole je bezplatné

- vedle vzdělávání v mateřské škole školský zákon umožňuje tři další způsoby plnění povinného předškolního vzdělávání – individuální vzdělávání, vzdělávání v přípravné třídě (přípravném stupni základní školy speciální) a v zahraniční škole
- pokud se zákonný zástupce rozhodne pro některou z alternativních forem plnění povinného předškolního vzdělávání, musí to oznámit mateřské škole, do které je jeho dítě zapsáno, nejpozději tři měsíce před začátkem školního roku, ve kterém se má dítě začít povinně vzdělávat (tzn. do konce května)

### **Individuální vzdělávání u dětí předškolního věku**

Individuální vzdělávání je jednou z možných forem plnění povinného předškolního vzdělávání. Individuální vzdělávání může probíhat po celý školní rok, nebo jen po jeho určité části. Pokud zákonný zástupce plánuje své dítě individuálně vzdělávat po převažující část školního roku (nadpoloviční počet dnů školního roku), musí svůj záměr oznámit řediteli mateřské školy, do které je dítě zapsáno, nejpozději tři měsíce před začátkem školního roku, ve kterém se má dítě začít povinně vzdělávat.

Pokud se zákonný zástupce rozhodne začít své dítě individuálně vzdělávat v průběhu školního roku, musí to písemně oznámit řediteli mateřské školy, ve které se jeho dítě vzdělává, a vyčkat do doručení oznámení řediteli. Oznámení o individuálním vzdělávání obsahuje identifikační údaje dítěte (jméno a příjmení, rodné číslo, místo trvalého pobytu), období, po které bude dítě individuálně vzděláváno a důvody pro individuální vzdělávání.

Po tom, co ředitel školy obdrží oznámení o individuálním vzdělávání, doporučí zákonnému zástupci oblasti z rámcového vzdělávacího programu pro předškolní vzdělávání, ve kterých má být dítě rozvíjeno. Mateřská škola ověřuje, jak si dítě osvojuje očekávané výstupy (schopnosti a dovednosti) v doporučených oblastech. Pokud dítě zaostává v osvojování potřebných schopností a dovedností, pracovníci mateřské školy doporučí rodičům, jak dále postupovat při vzdělávání, aby jejich dítě bylo co nejlépe podpořeno. Mateřská škola musí ve svém školním řádu stanovit termíny a způsob ověřování, přičemž termín ověřování musí být stanoven v rozmezí měsíců listopad až prosinec. Zákonný zástupce se musí ve stanovený termín dostavit s dítětem k ověření získaných schopností a dovedností v určených oblastech.

Pokud se zákonný zástupce s dítětem nedostaví k ověření v řádném ani náhradním termínu, ředitel mateřské školy ukončí individuální vzdělávání. Dítě tak musí neprodleně zahájit docházku do mateřské školy, ve které je zapsáno, a to i v případě, že se rodič proti ukončení individuálního vzdělávání odvolá. Pokud bylo individuální vzdělávání ze strany ředitele mateřské školy ukončeno, není již možné dítě opětovně individuálně vzdělávat.

Výdaje, které vzniknou při individuálním vzdělávání (např. nákup didaktických her a pomůcek) hradí zákonný zástupce. Pokud se jedná o dítě se speciálními vzdělávacími potřebami, které ke svému vzdělávání potřebuje podpůrné opatření spočívající v kompenzačních pomůckách (tyto pomůcky na základě vyšetření doporučuje školské poradenské zařízení, jejich soupis je uveden v příloze vyhlášky č. 27/2016 Sb., o vzdělávání žáků se speciálními vzdělávacími potřebami a žáků mimořádně nadaných), hradí pořízení těchto pomůcek stát. Stát také hradí výdaje spojené se zařazením dítěte do vzdělávání v příslušné mateřské škole.

## **10. VZDĚLÁVÁNÍ DĚTÍ DVOULETÝCH**

Od 1. září 2016 je stanoveno, že se předškolní vzdělávání organizuje pro děti ve věku zpravidla od 3 do 6 let, nejdříve však od 2 let. S odloženou účinností od roku 2020 bude předškolní vzdělávání organizováno pro děti ve věku od 2 do zpravidla 6 let.

### **10.1 Podmínky pro vzdělávání**

Je třeba přijmout opatření týkající se zajištění bezpečnostních, hygienických, psychosociálních, materiálních a personálních podmínek, životosprávy, organizace i obsahu vzdělávání, financování a spolupráce. Uzpůsobení podmínek pro vzdělávání je plně v kompetenci ředitele školy.

#### **Materiální podmínky:**

Je třeba zvážit vhodnost některých stávajících hraček (sledování vhodnosti použití hraček na obalech výrobků), didaktických pomůcek. Eliminovat nebo odstupňovat přístupnost některého vybavení – uzavíratelné skříňky, vyšší police. Vhodný sedací nábytek v naší mateřské škole máme a je dostačující. Za vlhčené ubrousky odpovídá školnice.

#### **Hygienické podmínky:**

V umývárně máme instalovány jednu sprchu, baterie jsou napojeny na mísící baterii. Pokud k nám začnou chodit děti, které budou potřebovat pleny, budeme muset řešit uskladnění i odpady pro použité pleny s rodiči.

Kontrola pravidelného očkování těchto dvouletých dětí je plně v kompetenci praktického lékaře pro děti a dorost.

#### **Psychosociální podmínky:**

Děti by se měly cítit dobře, spokojeně, jistě i bezpečně. Důležité je pro zajištění podmínek aktivní budování vztahů a spolupráce s rodinou. Zásadní je utváření celoživotních návyků, respektování pravidel a norem. Dítě dvouleté je zpravidla připraveno tyto aspekty rozeznávat a přijímat. Potřebuje stálý pravidelný denní režim, více klidu, více individuální péče, srozumitelná a jednoduchá pravidla a řád, určující mantinely jeho jednání.

#### **Personální podmínky:**

Ředitelka školy využila optimálně maximální možnost výši úvazků pedagogických pracovníků. Rozpis přímé pedagogické činnosti je přizpůsoben co největšímu souběžnému působení pedagogických pracovníků.

#### **Bezpečnostní podmínky:**

Je třeba předvídat případná bezpečnostní rizika a zároveň jim předcházet. Důležité je dodržovat podmínku počtu dětí při pobytu venku. Počet učitelů musí být stanoven tak, aby na jednoho pedagogického pracovníka připadlo nejvýše 20 dětí z běžné třídy nebo 12 dětí ve třídě, kde jsou zařazeny děti mladší tří let.

Na děti mladší tří let je pohlíženo jako na osoby se sníženou schopností pohybu a orientace. Jedná se zcela jistě vždy o činnost se zvýšeným požárním nebezpečím. V souvislosti se zajištěním prevence požárně bezpečnostních rizik zařazujeme každoročně preventivně výchovnou činnost zaměstnanců školy ve zmíněné oblasti.

## **10.2 Životospráva a stravování**

Při přijetí do mateřské školy stanoví ředitel mateřské školy po dohodě se zákonným zástupcem způsob a rozsah stravování dítěte, a to tak, aby se dítě, je-li v době podávání jídla přítomno v mateřské škole, stravovalo vždy. Děti mladší tří let jsou zařazovány do skupiny strážníků (3-6 let).

## **10.3 Organizace vzdělávání**

Dětem je třeba umožnit individuálně přizpůsobený adaptační režim, dostatek času na veškeré aktivity, včetně převlékání a stravování. Organizace vzdělávání a plánování činností v mateřské škole musí vycházet z potřeb a zájmů dětí, vyhovovat jejich individuálním vzdělávacím potřebám a možnostem. Za každé ve třídě zařazené dítě mladší tří let se do dovršení tří let věku dítěte nejvyšší počet dětí ve třídě (což je 24) snižuje o 2 děti.

## **10.4 Obsah vzdělávání**

Učitelé si musí uvědomovat specifika související s úrovní motoriky, jazykového, psychického vývoje dítěte, brát ohled na jiné tempo rozvoje prosociálních vztahů mezi dětmi. Dvouleté dítě je egocentrické, projevuje velkou touhu po poznání, experimentuje, objevuje. Vymezuje se vůči ostatním, osamostatňuje se. Neorientuje se v prostoru a čase, žije teď a tady. Má velkou potřebu aktivního pohybu a zároveň potřebuje častější odpočinek nejen po stránce fyzické, ale i psychické. Učitel volí vhodné metody a formy práce. Děti se nejvíce učí nápodobou, situačním učením, často vyžadují opakování činností, potřebují pravidelné rituály. Činnosti je třeba průběžně střídát, sladit spontánní s řízenými. Největší prostor musí být ponechán volné hře a pohybovým aktivitám.

## **11. EVALUACE**

Hlavním cílem evaluace je zlepšení kvality podmínek a vzdělání. Poskytuje zpětnou vazbu pro činnost školy, informace o tom, zda jsou naplňovány stanovené cíle a jaká je efektivita ŠVP. Společně se snažíme hledat nedostatky, příležitosti, pospat je, řešit, a tak zkvalitňovat naši práci.

Evaluace je východiskem pro plánování a přijímání opatření, která:

- povedou k úpravám a inovacím ŠVP (TVP)
- upozorňují na příležitosti ke změnám
- učí používat nové metody
- podporují spolupráci učitelek
- podporují a usnadňují sdílení dobrých zkušeností a postupů
- posilují spolupráci školy s rodiči, přispívají k vytváření důvěry
- zlepšují prostředí

Sledujeme:

- naplňování cílů ŠVP a TVP
- kvalitu podmínek vzdělávání
- individuální vzdělávací pokroky dětí
- kvalitu práce učitelek
- výsledky vzdělávání, cestu ke klíčovým kompetencím

Kritéria hodnocení jsou obsažena v kapitolách RVP

### **Oblasti evaluace**

- Management pracoviště (řízení MŠ), propagace a prezentace
- Kvalita podmínek (materiálně technické, životospráva, organizační)
- Doplnkové programy a dílčí projekty
- Osobní rozvoj zaměstnanců (DVPP, rozšiřování kvalifikace)
- Soulad s RVP – ŠVP, zpracování, realizace tematických bloků
- Záznamy o rozvoji dítěte, PLPP, IVP, diagnostiky školní zralosti
- Výsledky vzdělávání, naplňování vzdělávacích cílů
- Spolupráce s rodinou
- Spolupráce s ostatními institucemi a veřejností

### **Cíle evaluace**

Konkrétní evaluační jsou rozpracovány v ročních evaluačních plánech.

### **Prostředky evaluace**

- Pozorování
- Záznamy o dětech, portfolia
- Rozhovory s rodiči
- Konzultace (učitelky, zákonní zástupci dětí, provozní zaměstnanci, specialisté, ředitelka, zřizovatel)
- Hodnotící rozhovor, S.W.O.T. analýza
- Pedagogické rady a provozní porady
- Výstava, vystoupení pro veřejnost

- Fotodokumentace
- Webové stránky
- Anketa, diskusní fórum
- Záznamy z hospitační a kontrolní činnosti
- Dotazníky a ankety
- Články do tisku
- Tabulky a zápisy z kontrol a revizí

K získání zpětné vazby od dětí užíváme následujících prostředků:

- pozorování dětí
- spontánní rozhovory
- řízený rozhovor
- komunikativní kruh
- záměrně připravené a řízené činnosti a vědomosti, vztahy, pocity, názory,..
- výtvarné a pracovní činnosti, dramatické projevy
- fotodokumentace

## **11.1 EVALUACE ŠKOLNÍHO VZDĚLÁVACÍHO PROGRAMU**

Tato oblast by měla ověřovat naplňování stanovených záměrů a cílů v dokumentech školy a zároveň soulad školních dokumentů s cíli RVP.

### **Evaluace podtémat:**

- Cíl: - zhodnotit soulad vytvořených podtémat daného bloku v rámci zrealizované vzdělávací nabídky a stanovit případná opatření na další období
- Časový rozvrh: - vždy po ukončení daného podtématu
- Nástroje: - písemný záznam do hodnotících listů  
- konzultace učitelek  
- podle potřeby záznam do individuálních listů dětí, vložení pracovních listů do portfolií konzultace s rodiči
- Kdo: - učitelky

### **Evaluace doplňkového programu:**

- Cíl: - hodnocení ve vztahu k naplnění záměrů a osobním pokrokům dětí – výslovnost dětí
- Časový rozvrh: - aktuálně podle potřeby
- Nástroje: - konzultace s rodiči  
- konzultace s odborníky v logopedické poradně  
- statické vyhodnocení



Kdo: - vedoucí učitelka MŠ

#### **Evaluace individuálního plánu:**

Cíl: - zhodnotit osobní pokroky dětí, zaměřit se na děti s  
- odkladem školní docházky

Časový rozvrh: - dle potřeb

Nástroje: - záznam  
- konzultace učitelek  
- konzultace s rodiči

Kdo: - učitelky

#### **Evaluace záznamů o rozvoji dítěte:**

Cíl: - vytvoření přehledu o rozvoji dítěte a jeho  
vývojových pokrocích

Časový rozvrh: - alespoň 2x ročně, případně dle potřeby

Nástroje: - záznamy do záznamových archů  
- vkládání pracovních listů k možnosti porovnávání  
vývoje – zápis časového údaje  
- konzultace učitelek  
- konzultace s rodiči  
- pedagogické porady – hodnocení výchovné práce

#### **Evaluace souladu TVP – ŠVP – RVP:**

Cíl: - hodnocení a naplňování záměrů vzdělávacího  
obsahu, podmínek, metod, forem práce, doplňkový  
program školy, spolupráce rodičů

Časový rozvrh: - 1x ročně

Nástroje: - přehledy o rozvoji dětí  
- výstavky a vystoupení  
- hospitační záznamy  
- konzultace  
- dotazníky, monitoring  
- fotodokumentace  
- pedagogické porady  
- zpráva o hodnocení školy

Kdo: - vedoucí učitelka MŠ, učitelky

## **11.2 PRŮBĚH VZDĚLÁVÁNÍ**

#### **Evaluace uplatněných metod, postupů a forem práce – vzdělávací proces:**

Cíl: - zhodnocení vlastního průběhu vzdělávání z hlediska používaných  
metod a forem  
- práce se záměry v této oblasti ŠVP

Časový rozvrh: - průběžně, minimálně 1x ročně

- Nástroje: - dotazníky, monitoring  
 - konzultace pedagogů  
 - hospitace  
 - pedagogické porady
- Kdo: - vedoucí učitelka, učitelky

Podmínky vzdělávání: Cílem evaluační činnosti v této oblasti je vyhodnocení podmínek pro průběh vzdělávání ve vztahu k podmínkám RVP.

#### **Evaluace personálních podmínek:**

- Cíl: - zhodnotit personální podmínky ve vztahu k naplnění cílů RVP  
 - kvalifikovanost pedagogického týmu  
 - normativní počty pedagogických pracovníků  
 - normativní počty provozních zaměstnanců
- Časový rozvrh: - 1x ročně
- Nástroje: - dotazníky  
 - průběžné vzdělání  
 - kontrolní činnost  
 - hospitace  
 - pedagogické a provozní porady
- Kdo: - vedoucí učitelka MŠ

#### **Evaluace materiálních podmínek:**

- Cíl: - zhodnotit materiální podmínky školy ve vztahu k naplňování záměrů ŠVP  
 - budova, technický stav  
 - vybavení tříd – nábytek  
 - vybavení – pomůcky, hračky  
 - vybavení zahrady, zahradní náčiní
- Časový rozvrh: - 1x ročně
- Nástroje: - záznamy z provozních a pedagogických porad  
 - záznamy z kontrolní činnosti  
 - fotodokumentace
- Kdo: - všechny pracovnice dle místa, pracovní působnosti

#### **Evaluace spolupráce s rodinou:**

- Cíl: - úspěšnost zvolených metod, forem spolupráci a naplnění stanovených záměrů v této oblasti ŠVP
- Časový rozvrh: - 1x ročně
- Nástroje: - fotodokumentace  
 - záznamy z třídních schůzek

- rozhovory s rodiči
- dotazníkové akce
- provozní porady
- akce školy

Kdo: - vedoucí učitelka MŠ, učitelky, provozní zaměstnanci, rodiče

**Evaluace spolupráce se ZŠ, zřizovatelem, veřejností:**

Cíl: - vyhodnotit kvalitu a účelnost zvolených metod ve vztahu k naplnění stanovených záměrů v ŠVP

Časový rozvrh: - 1x ročně

Nástroje: - fotodokumentace  
- záznamy  
- vystoupení dětí pro veřejnost  
- výstavky

Kdo: - vedoucí učitelka MŠ