

Odbor dopravy  
/ oddělení dopravy a komunikací

Adresa pracoviště:  
Pardubická 67  
537 16 Chrudim

Č. j.: CR 025000/2022 ODP/Šu  
Spis. Zn.: CR 021624/2022 Šu  
Váš dopis ze dne:  
Spis. a skart. znak a lhůta: 280.4 S/5  
Počet listů: 3  
Počet příloh: 3  
  
Vyřizuje: Šupíková Jana  
Tel: 469 657 506  
E-mail: jana.supikova@chrudim-city.cz  
  
V Chrudimi dne: 28.3.2022

## Veřejná vyhláška

### Opatření obecné povahy

Městský úřad Chrudim, Odbor dopravy, oddělení dopravy a komunikací jako příslušný správní úřad dle ustanovení § 124 odst. 6 zákona číslo 361/2000 Sb., o provozu na pozemních komunikacích a o změnách některých zákonů, ve znění pozdějších předpisů, na základě žádosti podané společností **KVIS Pardubice a.s.** (IČO 46506934), se sídlem Rosice 151, 533 53 Pardubice, kterou na základě plné moci ze dne 10.09.2021 zastupuje společnost DZ Stavební s.r.o. (IČO 08963215), se sídlem Pišťovy 821, 537 01 Chrudim (dále jen „žadatel“), dne **16.03.2022**, a písemného vyjádření Policie České republiky, Územního odboru Chrudim, Dopravního inspektorátu k přechodné úpravě provozu na pozemních komunikacích č.j. **KRPE-12330-2/ČJ-2022-170306** ze dne **14.02.2022**,

#### s t a n o v í

podle ustanovení § 77 odst. 1 písm. c) zákona číslo 361/2000 Sb., o provozu na pozemních komunikacích a o změnách některých zákonů, ve znění pozdějších předpisů, a dle vyhlášky číslo 294/2015 Sb., kterou se provádějí pravidla provozu na pozemních komunikacích a úprava a řízení provozu na pozemních komunikacích, ve znění pozdějších předpisů, **přechodnou úpravu provozu** – užití přenosných dopravních značek svislých, vodorovných, světelných signálů a dopravních zařízení (dále jen „DZ“) na pozemních komunikacích takto:

1. Rozsah omezení provozu: **úplná uzavírka**.
2. Na pozemních komunikacích: **silnicích III/337 50 a III/337 48** v obci (místní části) **Kostelec u Heřmanova Městce** – viz přílohy č.1 – č.2.
3. V úseku (místě) pozemní komunikace dle bodu č.2):
  - **I. etapa**
    - **silnice III/337 50** v úseku od křižovatky se silnicí III/337 48 po konec obce ve směru na Vyžice (v km cca 0,000 – 0,480 staničení silnice),

- **silnice III/337 48** v úseku od konce obce Heřmanův Městec po křižovatku se silnicí III/337 50 (v km cca 1,750 – 2,370 staničení silnice) – linkovým BUS umožněn průjezd uzavřeným úsekem
- viz příloha č.1,

**- II. etapa**

- **silnice III/337 50** v úseku od křižovatky se silnicí III/337 48 po konec obce ve směru na Vyžice (v km cca 0,000 – 0,480 staničení silnice) – linkovým BUS umožněn průjezd uzavřeným úsekem
- **silnice III/337 48** v úseku od konce obce Heřmanův Městec po křižovatku se silnicí III/337 50 (v km cca 1,750 – 2,370 staničení silnice) – linkovým BUS umožněn průjezd uzavřeným úsekem
- **silnice III/337 48** v úseku od křižovatky se silnicí III/337 50 po konec obce ve směru na Prachovice (v km cca 2,370 – 3,350 staničení silnice) – bez průjezdu linkových BUS
- viz příloha č.2.

4. Termín:

- **I. etapa - silnice III/337 50 a III/337 48 – od 01.04.2022 do 30.04.2022**
- **II. etapa - silnice III/337 50 a III/337 48 – od 01.05.2022 do 31.10.2022.**

5. Objízdne trasy (objížděky) jsou vedeny:

- I. etapa
- Objízdna trasa pro veškerou dopravu mimo linkových autobusů ve směru na Vyžice je vedena po silnicích: Heřmanův Městec – III/337 48a (v protisměru III/337 48) – III/337 49 – Vyžice.
- Objízdna trasa pro veškerou dopravu mimo linkových autobusů ve směru na Prachovice (Kostelec u Heřmanova Městce) je vedena po silnicích: Heřmanův Městec – III/337 48 (v protisměru III/337 48a) – I/17 – II/341 – Chotěnice – Úherčice – Vápenný Podol – III/341 3 – Prachovice (- III/337 48 – Kostelec u Heřmanova Městce)

Objízdne trasy jsou obousměrné a jsou vyznačena v příloze č.1.

- linkovým autobusům umožní žadatel po celou dobu uzavírky silnice III/337 48 průjezd uzavřeným úsekem.

- II. etapa

- Objízdna trasa pro veškerou dopravu mimo linkových autobusů je vedena po silnicích: Heřmanův Městec – III/337 48 (v protisměru III/337 48a) – I/17 – II/341 – Chotěnice – Úherčice – Vápenný Podol – III/341 3 – Prachovice.

- Objízdna trasa pro linkové autobusy je vedena po silnicích: průjezd uzavřeným úsekem silnic III/337 48 a III/337 50 a dále po silnicích III/337 50 – Vyžice – III/337 49 – Míčov-Sušice – ÚK – Prachovice.

Objízdne trasy jsou obousměrné a jsou vyznačeny v příloze č.2.

6. Organizace omezení provozu a užití DZ:

- a) **uzavřený úsek komunikace (pracovní místo) při úplné uzavírce bude na začátku a na konci (ze všech stran) označen DZ „Zábrana pro označení uzavírky“ (č. Z 2), „Zákaz vjezdu všech vozidel v obou směrech“ (č. B 1), dodatkovou tabulkou „Text nebo symbol“ (č. E 13) s textem „MIMO VOZIDEL STAVBY“, pro uzavřený úsek s průjezdem linkových autobusů „MIMO VOZIDEL STAVBY A BUS“ a výstražnými světly,**
- b) **přemístěná autobusová zastávka bude označena DZ „Označnick zastávky“ (č. IJ 4b),**

- c) **dopravní značení, materiál pro stavbu a stavební technika budou umístěny vždy tak, aby byly zajištěny rozhledové poměry na připojení (sjezdech, křižovatkách); stavební materiál bude umístěn vždy mimo pozemní komunikace,**
  - d) **stávající (trvale umístěné) DZ bude uvedeno do souladu se stanovenou přechodnou úpravou provozu (zakrytí či přeškrtnutí neplatných DZ páskou s oranžovo-černým pruhem) – důsledně řešit i zneplatnění informativního značení (směrových tabulí),**
  - e) **po celou dobu provádění prací bude zajištěn bezpečný průchod chodců o šířce minimálně 1 m a bezpečný přístup k sousedním nemovitostem (např. přemostěním výkopů, lávkou apod. dle Schéma B/17 – příloha č.3),**
  - f) **dále bude umístěno a užito DZ uvedené v přílohách č.1 – č.3 [objízdna trasa bude vyznačena na všech křižovatkách DZ „Směrová tabule pro vyznačení objížděky“ (č. IS 11b, IS 11c)]; pracovní místo na vozovce bude řádně označeno (ohraňováno) dle TP 66,**
  - g) **v případě potřeby bude provoz na místě samém usměrňován způsobilými, náležitě označenými a poučenými osobami,**
  - h) **při zásahu do vozovky s provozem vozidel a do provedení konečné úpravy povrchu bude umístěna DZ „Nerovnost vozovky“ (č. A 7a),**
  - ch) **umístění DZ dle příloh tohoto stanovení, které jsou jeho závaznou a nedílnou součástí, zajistí žadatel na své náklady a ručí za jeho stav a umístění po celou dobu omezení provozu,**
  - i) **velikost DZ - základní,**
  - j) **světelně technické vlastnosti DZ – reflexní (činná plocha z retroreflexního materiálu),**
  - k) **pro umístění přenosného DZ nesmí být využívány sloupky stálého dopravního značení (tzv. místní úpravy). Ty mohou být použity pouze pro umístění dopravních značek IS 11b, IS 11c a IS 11d (vyznačení objízdny trasy),**
  - l) **DZ užívat v souladu s ustanovením § 78 zákona č. 361/2000 Sb., o provozu na pozemních komunikacích a o změnách některých zákonů, ve znění pozdějších předpisů, pouze na dobu nezbytně nutnou,**
  - m) **pokud není stanoveno jinak, bude DZ provedeno a umístěno dle TP 66 - Zásady pro přechodné dopravní značení na pozemních komunikacích (III. vydání), ČSN EN 12899-1 a ČSN EN 1436, ve znění pozdějších změn a doplňků.**
6. **Odpovědnou osobou žadatele za dodržení tohoto stanovení je pan Jan Šrámek, telefonní spojení 724 546 566.**
7. **Městský úřad Chrudim, Odbor dopravy, oddělení dopravy a komunikací si vyhrazuje právo toto stanovení změnit nebo doplnit, bude-li to vyžadovat veřejný zájem.**

### Odůvodnění:

Žadatel – společnost KVIS Pardubice a.s. (IČO 46506934), se sídlem Rosice 151, 533 53 Pardubice, kterou na základě plné moci ze dne 10.09.2021 zastupuje společnost DZ Stavební s.r.o. (IČO 08963215), se sídlem Píšťovy 821, 537 01 Chrudim, požádal dne 16.03.2022 Městský úřad Chrudim, Odbor dopravy, oddělení dopravy a komunikací jako příslušný správní úřad o stanovení přechodné úpravy provozu na silnicích III/337 50 a III/337 48 v obci (místní části) Kostelec u Heřmanova Městce z důvodu výstavby splaškové kanalizace. K žádosti byla doložena písemná vyjádření příslušného orgánu policie – Policie České republiky, Krajského ředitelství policie Pardubického kraje, Územního odboru Chrudim, Dopravního inspektorátu č.j. KRPE-12330-2/ČJ-2022-170306 ze dne 14.02.2022 a Krajského úřadu Pardubického kraje, Odboru dopravy a silničního hospodářství.

Správní orgán žádost posoudil dle platné právní úpravy – zákona č. 361/2000 Sb., o provozu na pozemních komunikacích a o změnách některých zákonů, v platném znění, a dle vyhlášky č. 294/2015 Sb., ve znění pozdějších předpisů.

V souladu s ustanovením § 77 odst. 5 zákona č. 361/2000 Sb, o provozu na pozemních komunikacích a o změnách některých zákonů, v platném znění, nedoručoval zdejší úřad návrh opatření obecné povahy a nevyzýval dotčené osoby k podávání připomínek a námitek.

Po celkovém posouzení žádosti správní úřad neshledal důvody, které by bránily vydání povolení, a proto rozhodl, jak je ve výroku uvedeno.

### Poučení:

Proti opatření obecné povahy nelze dle ustanovení § 173 odst. 2 zákona číslo 500/2004 Sb., správní řád, ve znění pozdějších předpisů, podat opravný prostředek.

Opatření obecné povahy nabývá účinnosti pátým dnem po dni vyvěšení.

„otisk úředního razítka“

Jana Šupíková v.r.  
oprávněná úřední osoba

Příloha: 2x Situace s dopravním značením a vyznačením uzavírky a objízdných tras  
1x Schéma s dopravním značením

### Obdrží:

- dotčené osoby – veřejnou vyhláškou
- KVIS Pardubice a.s. (IČO 46506934), Rosice 151, 533 53 Pardubice, zastoupená společností DZ Stavební s.r.o. (IČO 08963215), Pišťovy 821, 537 01 Chrudim
- Policie České republiky, Krajské ředitelství policie Pardubického kraje, Územní odbor Chrudim, Dopravní inspektorát, IDDS: ndihp32
- Krajský úřad Pardubického kraje, Odbor dopravy a silničního hospodářství, oddělení silničního hospodářství a dopravní obslužnosti, IDDS: z28bwu9

Toto opatření obecné povahy musí být vyvěšeno po dobu 15-ti dnů na úřední desce orgánu, který písemnost doručuje a zveřejněno způsobem umožňujícím dálkový přístup.

Toto opatření bude rovněž 15 dnů vyvěšeno na úřední desce Obecního úřadu Kostelec u

Heřmanova Městce, Městského úřadu Heřmanův Městec, Obecního úřadu Úherčice, Obecního úřadu Vápenný Podol, Obecního úřadu Prachovice, Obecního úřadu Míčov-Sušice a Obecního úřadu Vyžice, které tímto o vyvěšení žádáme.

Následně prosíme o zaslání návrhu opatření zpět, a to s vyznačením dne vyvěšení a dne sejmutí tohoto návrhu z úřední desky.

Vyvěšeno dne: .....

Sejmuto dne: .....

.....  
Podpis a razítko orgánu, který potvrzuje vyvěšení oznámení  
na úřední desce a jeho následné sejmutí

Dále obdrží k vyvěšení na úřední desce:

Městský úřad Chrudim, Pardubická 67, 537 16 Chrudim

Obecní úřad Kostelec u Heřmanova Městce, IDDS: mrza4w7

Městský úřad Heřmanův Městec, IDDS: n5wb35z

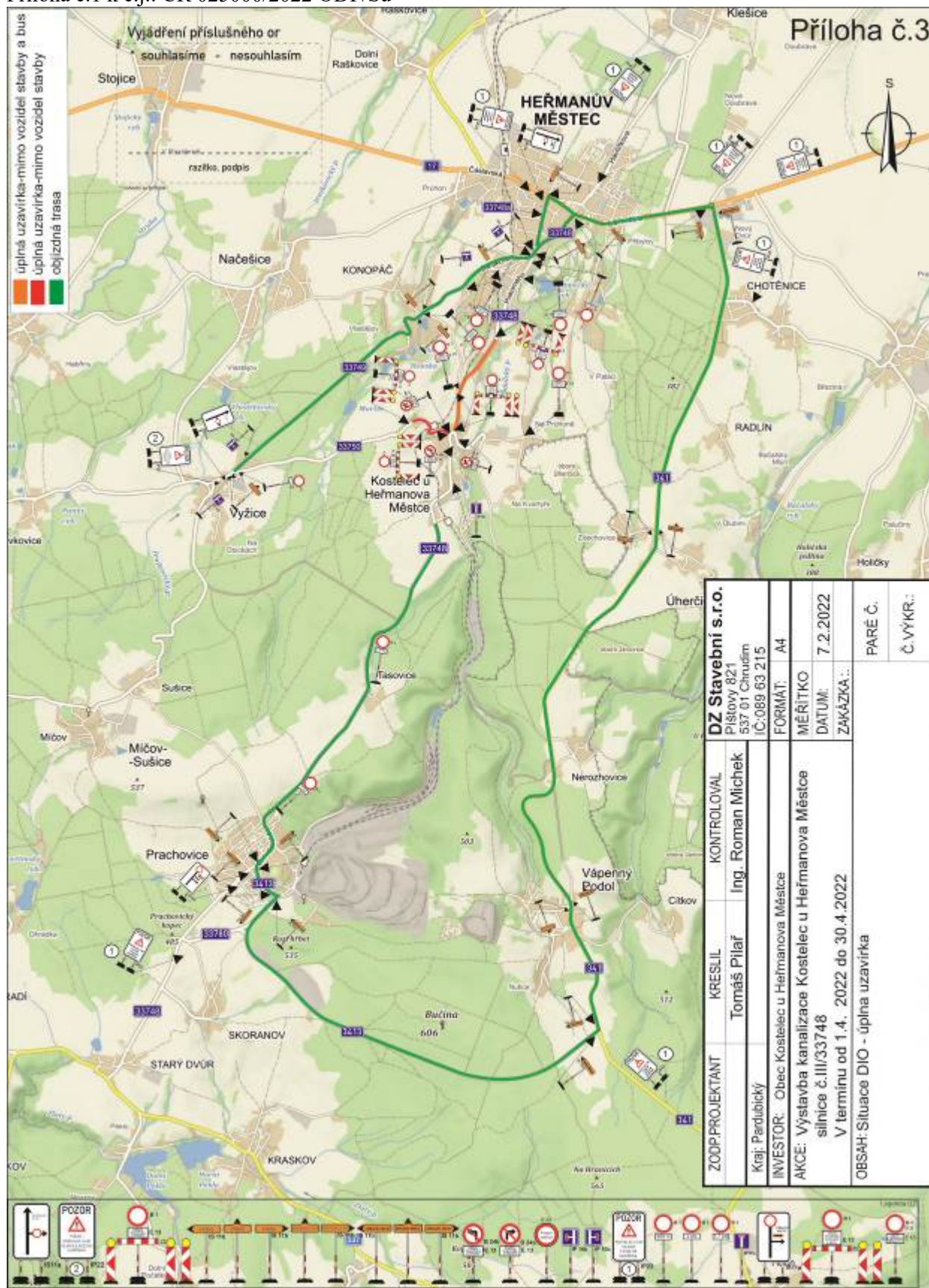
Obecní úřad Úherčice, IDDS: q5xa3dh

Obecní úřad Vápenný Podol, IDDS: zw8a3dd

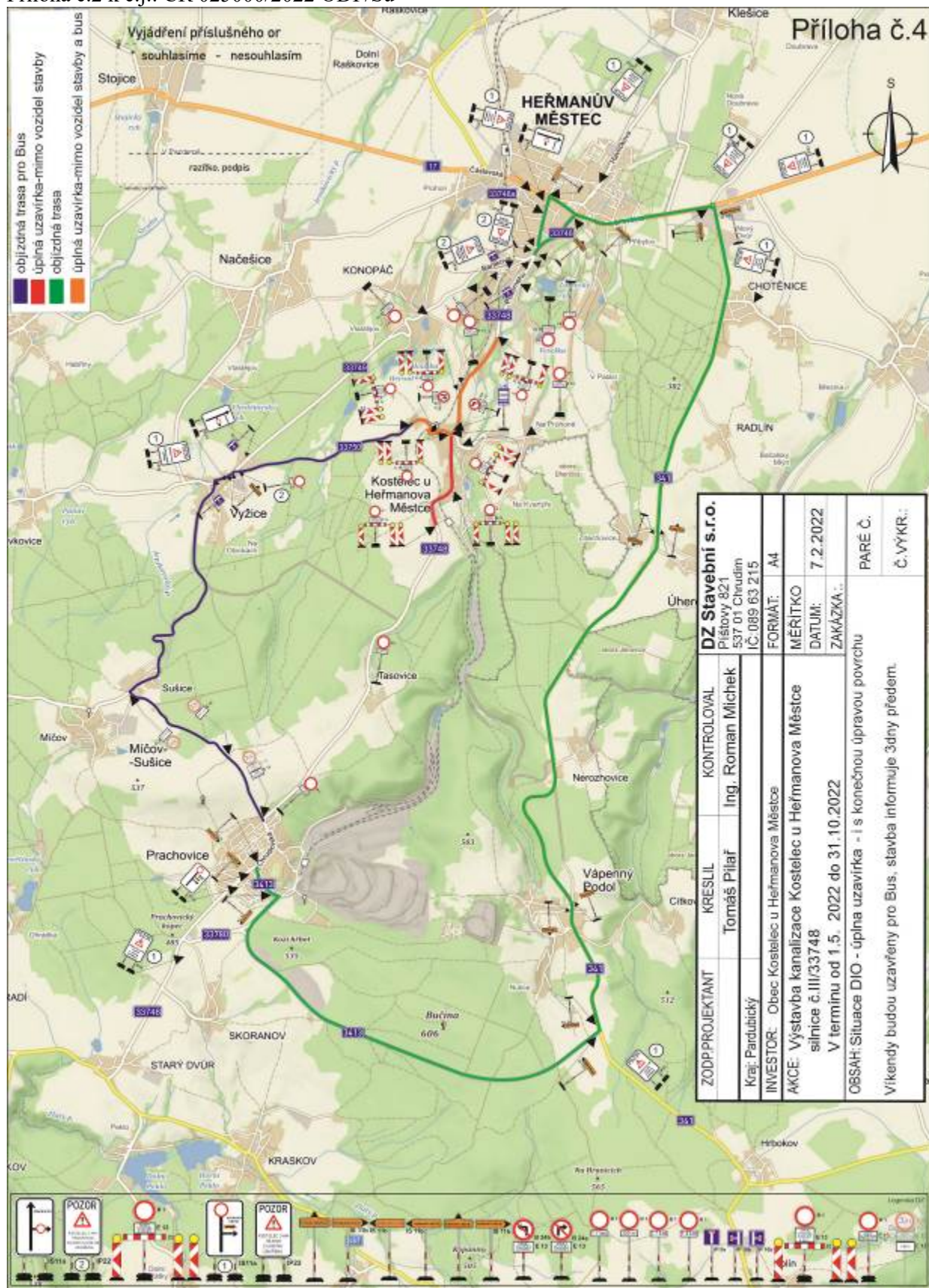
Obecní úřad Prachovice, IDDS: cn4b3hd

Obecní úřad Míčov-Sušice, IDDS: abgb2s7

Obecní úřad Vyžice, IDDS: 686a5py







*Tento dokument je součástí systému TP online. Byl vytvořen v elektronické podobě jako jediný autentický dokument.*

